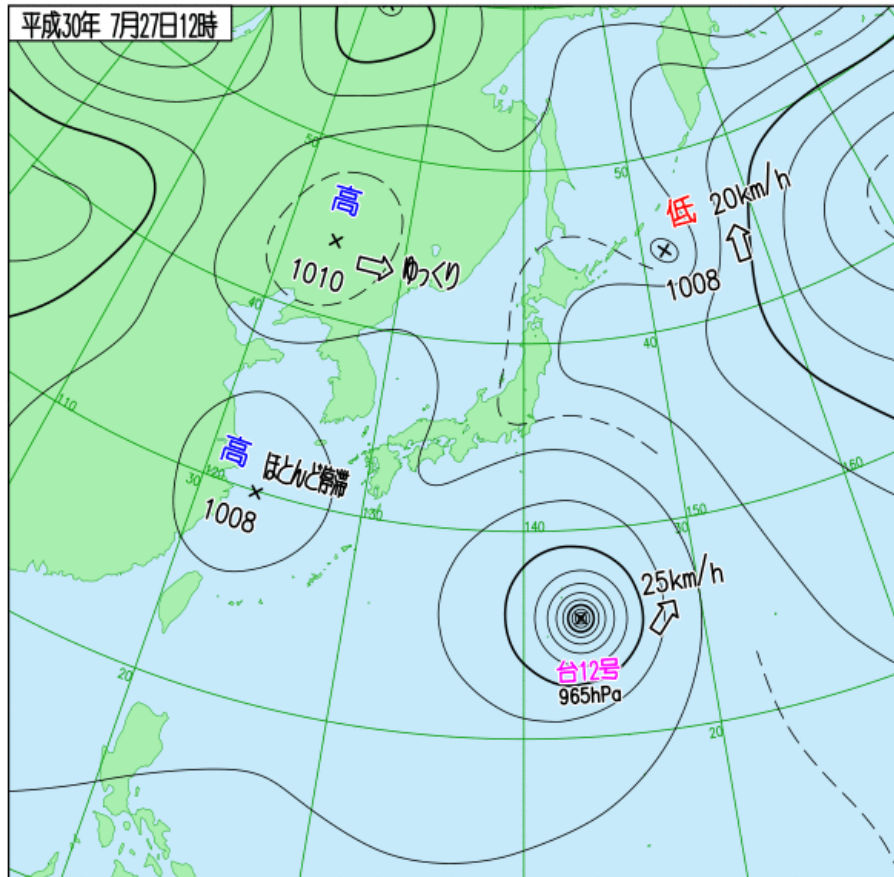


# 平成30年 台風第12号 解説資料

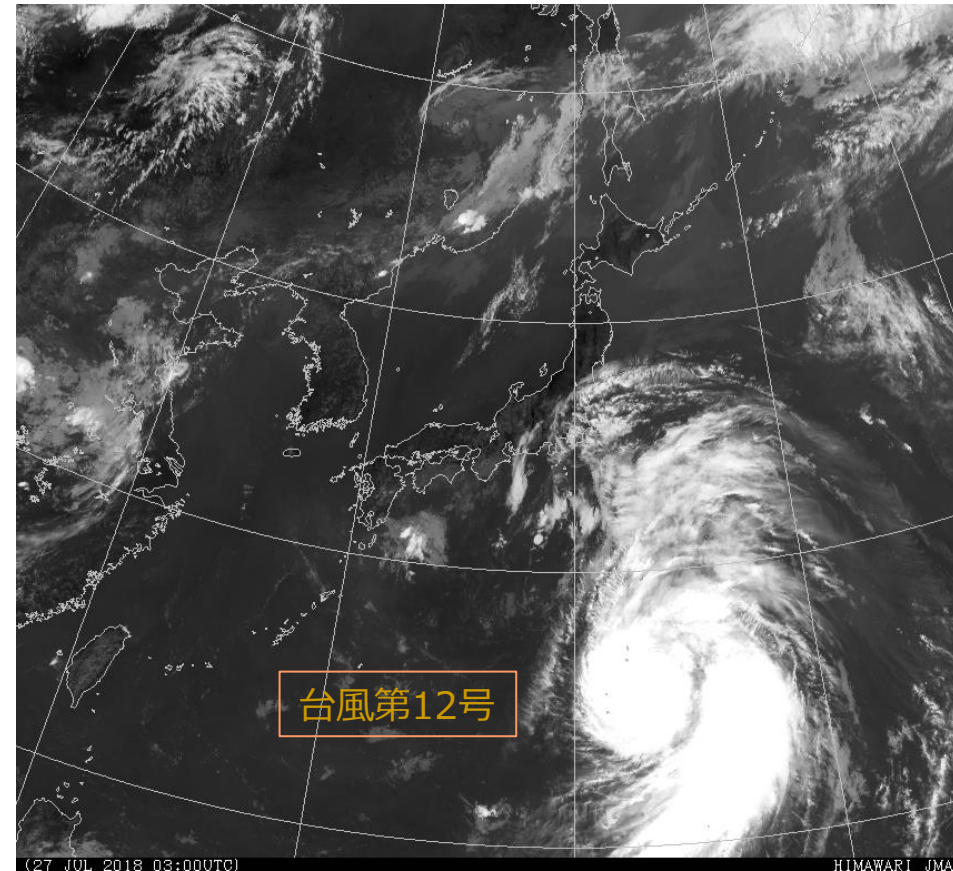
平成30年7月27日

気象庁予報部・東京管区気象台

# 実況天気図と気象衛星画像



天気図 (7月27日12時)



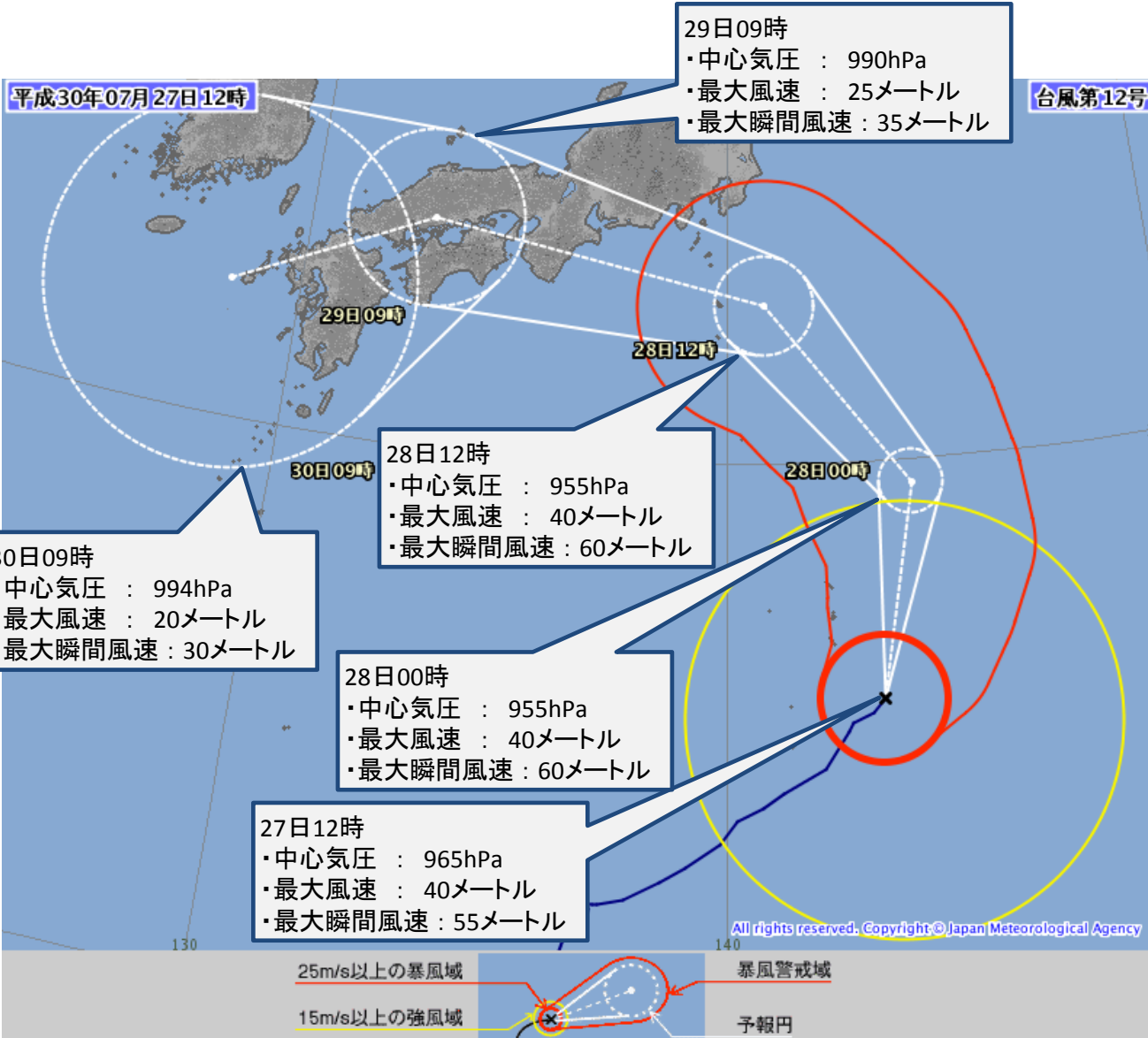
気象衛星赤外画像 (7月27日12時)

今後の予想を含めた最新の気象情報をご利用ください

(天気図 : <http://www.jma.go.jp/jp/g3/index.html> )

(衛星画像 : <http://www.jma.go.jp/jp/gms/> )

# 台風第12号 72時間進路予想図(7月27日12時)



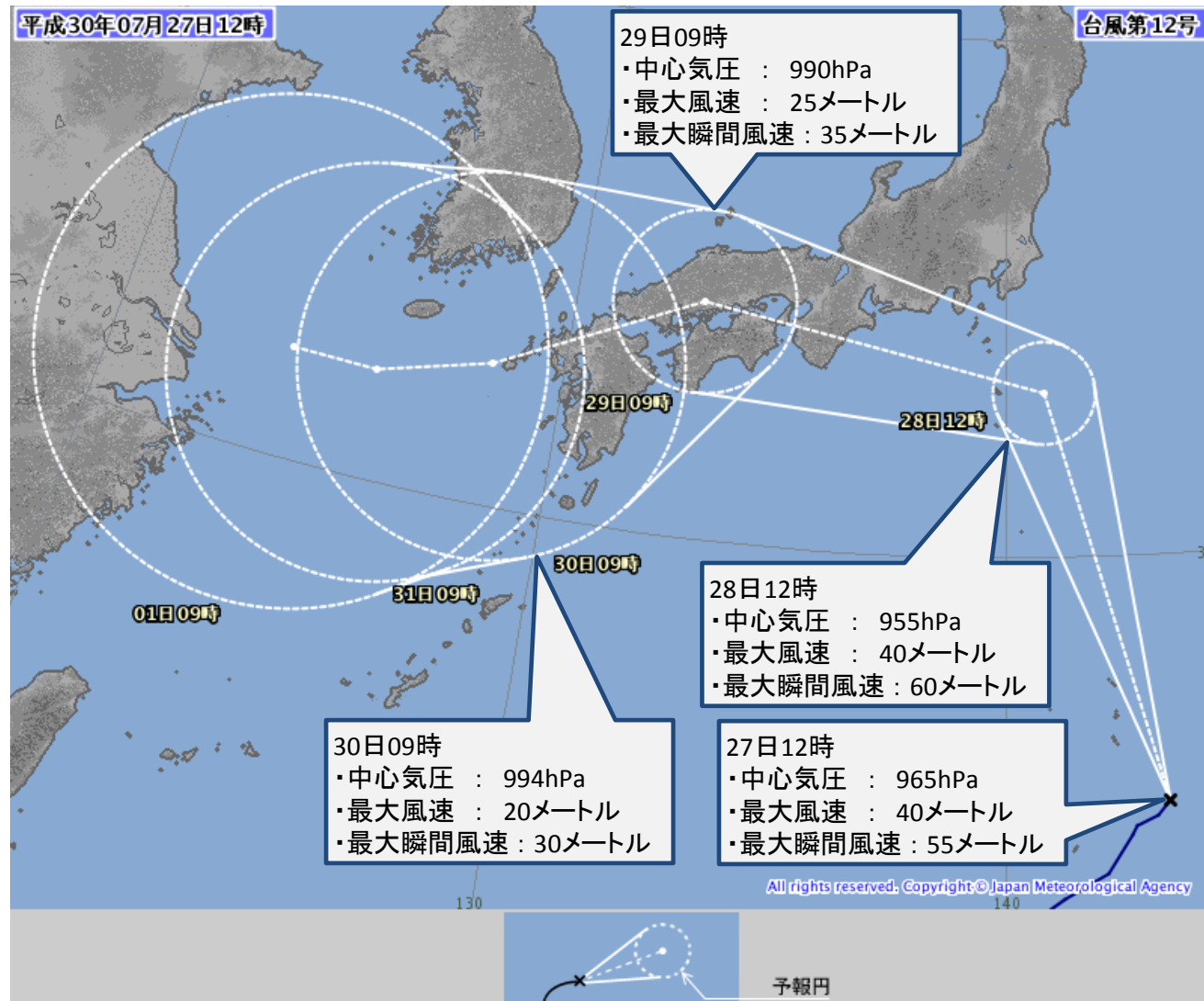
台風第12号 (ジョンダリ)平成30年07月27日12時50分 発表

<27日12時の実況>	
大きさ	-
強さ	強い1
存在地域	父島の南南東約190km
中心位置	北緯 25度35分(25.6度) 東経 143度10分(143.2度)
進行方向、速さ	北東 25km/h
中心気圧	965hPa
中心付近の最大風速	40m/s
最大瞬間風速	55m/s
25m/s以上の暴風域	全域 130km
15m/s以上の強風域	南東側 500km 北西側 390km
<28日00時の予報>	
強さ	強い1
存在地域	父島の北北東約330km
予報円の中心	北緯 29度35分(29.6度) 東経 144度00分(144.0度)
進行方向、速さ	北 35km/h
中心気圧	955hPa
中心付近の最大風速	40m/s
最大瞬間風速	60m/s
予報円の半径	70km
暴風警戒域	全域 240km
<28日12時の予報>	
強さ	強い1
存在地域	八丈島の東約90km
予報円の中心	北緯 33度05分(33.1度) 東経 140度50分(140.8度)
進行方向、速さ	北西 40km/h
中心気圧	955hPa
中心付近の最大風速	40m/s
最大瞬間風速	60m/s
予報円の半径	110km
暴風警戒域	全域 280km
<29日09時の予報>	
強さ	-
存在地域	中国地方
予報円の中心	北緯 34度30分(34.5度) 東経 132度55分(132.9度)
進行方向、速さ	西北西 35km/h
中心気圧	990hPa
中心付近の最大風速	25m/s
最大瞬間風速	35m/s
予報円の半径	200km
<30日09時の予報>	
強さ	-
存在地域	九州の西
予報円の中心	北緯 32度40分(32.7度) 東経 128度20分(128.3度)
進行方向、速さ	西南西 20km/h
中心気圧	994hPa
中心付近の最大風速	20m/s
最大瞬間風速	30m/s
予報円の半径	410km

# 台風第12号 5日間進路予想図(7月27日12時)

台風第12号(ジョンダリ)平成30年07月27日12時50分 発表

＜27日12時の実況＞	
大きさ	-
強さ	強い
存在地域	父島の南南東約190km
中心位置	北緯 25度35分(25.6度) 東経 143度10分(143.2度)
進行方向、速さ	北東 25km/h
中心気圧	965hPa
中心付近の最大風速	40m/s
最大瞬間風速	55m/s
25m/s以上の暴風域	全域 130km
15m/s以上の強風域	南東側 500km 北西側 390km
＜28日12時の予報＞	
強さ	強い
存在地域	八丈島の東約90km
進行方向、速さ	北西 40km/h
中心気圧	955hPa
中心付近の最大風速	40m/s
最大瞬間風速	60m/s
予報円の半径	110km
暴風警戒域	全域 280km
＜29日09時の予報＞	
強さ	-
存在地域	中国地方
進行方向、速さ	西北西 35km/h
中心気圧	990hPa
中心付近の最大風速	25m/s
最大瞬間風速	35m/s
予報円の半径	200km
＜30日09時の予報＞	
強さ	-
存在地域	九州の西
進行方向、速さ	西南西 20km/h
中心気圧	994hPa
中心付近の最大風速	20m/s
最大瞬間風速	30m/s
予報円の半径	410km
＜31日09時の予報＞	
存在地域	東シナ海
進行方向、速さ	西南西 ゆっくり
予報円の半径	440km
＜01日09時の予報＞	
存在地域	東シナ海
進行方向、速さ	西 ゆっくり
予報円の半径	540km



# 今後の台風の予想

- 強い台風第12号は、27日夕方にかけて小笠原諸島に最も接近する見込みです。その後台風は強い勢力を維持して28日午後に伊豆諸島や東京地方に接近するおそれがあります。
- 小笠原諸島では暴風に厳重に警戒し、土砂災害、高波に警戒してください。  
伊豆諸島と東京地方では、土砂災害、暴風、高波に厳重に警戒し、低い土地の浸水、河川の増水や氾濫、高波に警戒してください。  
また、潮位の高い大潮の時期ですので、台風接近時には高潮にも注意してください。

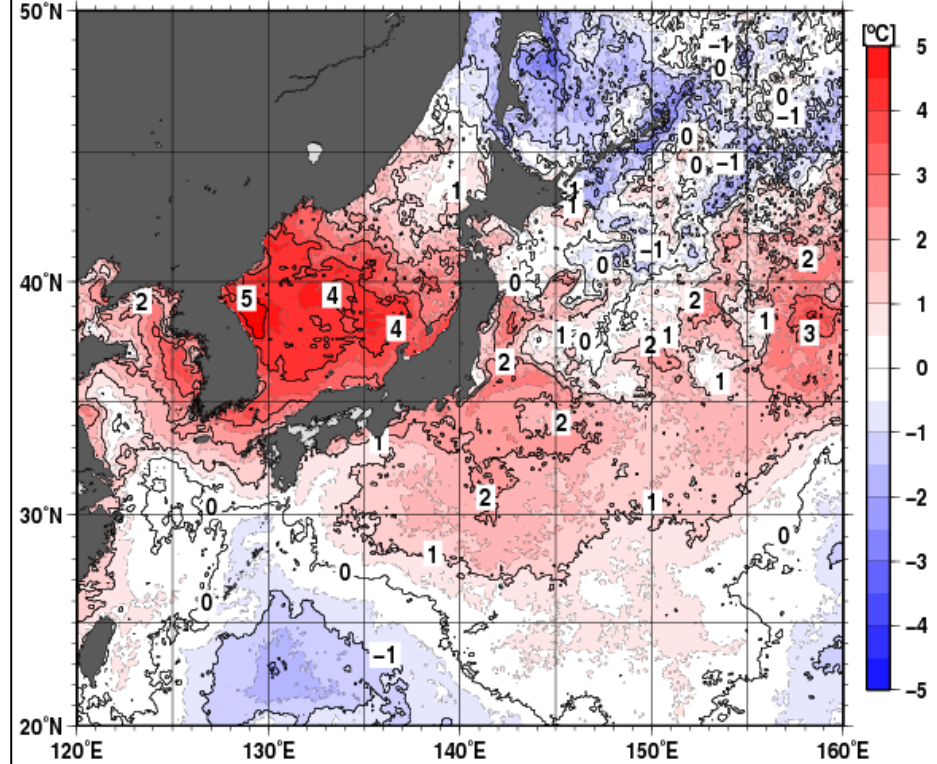
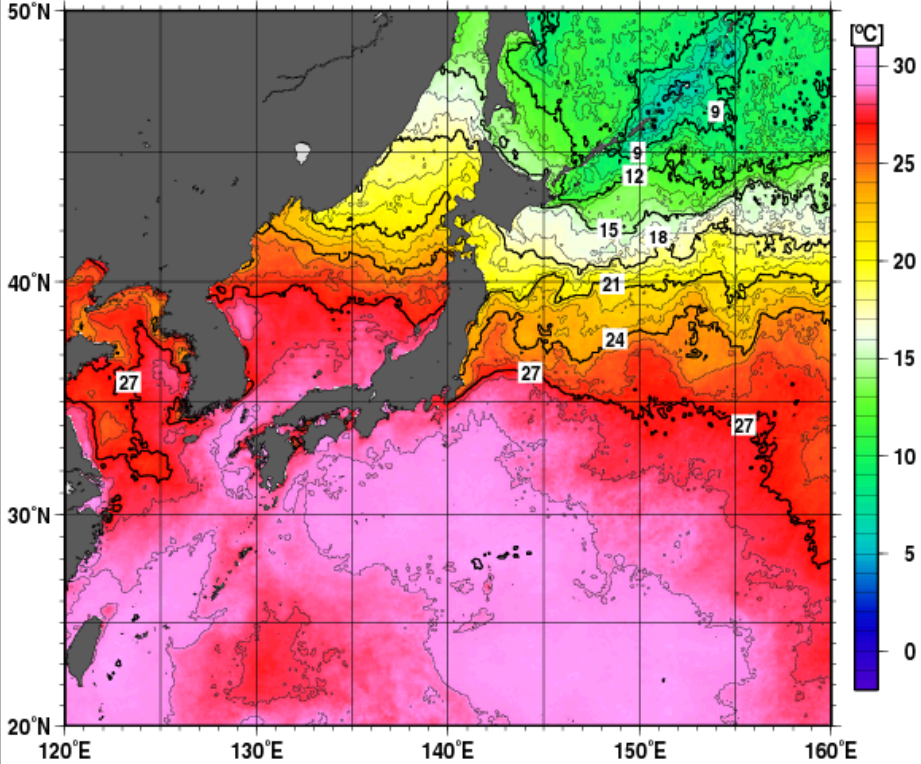
# 日本付近の海面水温

海面水温(7月26日)

海面水温(平年差)(7月26日)

Daily SSTs 26 Jul. 2018.

Daily SST anomalies 26 Jul. 2018.



日別海面水温 (毎日11時頃、前日の解析図を掲載しています)

[http://www.data.jma.go.jp/gmd/kaiyou/data/db/kaikyo/daily/sst\\_HQ.html](http://www.data.jma.go.jp/gmd/kaiyou/data/db/kaikyo/daily/sst_HQ.html)

# 今後の見通し（暴風・高波・高潮）

## <暴風・高波・高潮>

台風の接近に伴い、小笠原諸島では27日夕方にかけて、伊豆諸島では28日昼過ぎから夜のはじめ頃にかけて猛烈な風が吹き、大荒れとなるおそれがあります。

小笠原諸島の海上では、うねりを伴った大しけとなり、伊豆諸島の海上では、うねりを伴った猛烈なしけとなる見込みです。

また、東京地方でも28日昼前から夜のはじめ頃にかけて、非常に強い風が吹き、海上では波が高まる見込みです。

28日にかけて予想される最大風速（最大瞬間風速）は、

小笠原諸島	北東のち北西の風	30メートル（45メートル）
伊豆諸島	南西のち南の風	40メートル（60メートル）
東京地方	北東のち東の風	25メートル（35メートル）

28日にかけて予想される波の高さは、

小笠原諸島	7メートル
伊豆諸島	9メートル
東京地方	3メートル

28日は高潮にも注意。

# 今後の見通し（大雨）

## <大雨>

台風の周辺に広がる発達した雨雲がかかり、小笠原諸島では27日夕方にかけて、雷を伴った激しい雨が降る見込みです。

また、台風の北上に伴い、伊豆諸島では28日朝から夕方にかけて、東京地方では28日昼前から夜遅くにかけて雷を伴った1時間に50ミリ以上の非常に激しい雨が降り、局地的には1時間に80ミリの猛烈な雨の降るおそれがあります。

28日12時までの24時間に予想される雨量は多い所で、

伊豆諸島 200ミリ

東京地方 150ミリ

小笠原諸島 80ミリ

その後、29日12時までの24時間に予想される雨量は多い所で、

東京地方 300から400ミリ

伊豆諸島 200から300ミリ



# 警報級・注意報級の現象が予想される期間

7月27日12時現在での見通しです。  
最新の気象情報等に留意してください。

		27日				28日								29日			
		12-15時	15-18時	18-21時	21-24時	0-3時	3-6時	6-9時	9-12時	12-15時	15-18時	18-21時	21-24時	0-6時	6-12時	12-18時	18-24時
		昼過ぎ	夕方	夜の はじめ頃	夜遅く	未明	明け方	朝	昼前	昼過ぎ	夕方	夜の はじめ頃	夜遅く				
台風最接近		小笠原諸島	小笠原諸島							東京地方 伊豆諸島	東京地方 伊豆諸島	東京地方 伊豆諸島	東京地方 伊豆諸島				
大雨 最大1時間 降水量 (ミリ)	東京地方					30	30	30	50	50	80	80	50				
	伊豆諸島	30	30	30	30	30	30	50	50	80	80	30					
	小笠原諸島	30	30														
風 (メートル)	東京地方							15 ↓	20 ↗	20 ↗	25 ↗	25 ←	18 ↗				
	伊豆諸島				15 ↗	15 ↗	20 ↗	20 ↗	25 ↗	40 ↗	40 ↗	40 ↑	25 ↗				
	小笠原諸島	30 ↗	30 ↗	25 ↗	20 →	18 →	15 →										
波浪 (メートル)	東京地方							1.5	2.5	2.5	3	3	2				
	伊豆諸島		3	3	3	3	3	4	7	9	9	9	7				
	小笠原諸島	7	7	7	6	5	4	4	3	3	3						
高潮	東京地方																

■ 警報級 ■ 注意報級

東京都気象情報（図情報）で提供しています。  
府県気象情報はこちらで確認できます。

[http://www.jma.go.jp/jp/kishojoho/319\\_index.html](http://www.jma.go.jp/jp/kishojoho/319_index.html)

# 天気予報 (7月27日11時)

27日11時気象庁予報部発表の天気予報(今日27日から明後日29日まで)

東京地方		地域時系列予報へ		降水確率		気温予報	
今日27日	東の風 後 北の風 23区西部では後 北の風 やや強く 晴れ 夕方からくもり 所により 夜雨 波 0.5メートル 後 1メートル	00-06 06-12 12-18 18-24	—% —% 10% 30%	東京	日中の最高 30度		
明日28日	北の風 後 北東の風 強く 23区西部では北東の風 非常に強く 雨 所により 昼前 から 雷を伴い 非常に 激しく 降る 波 1メートル 後 3メートル	00-06 06-12 12-18 18-24	60% 90% 90% 100%	東京	朝の最低 日中の最高 21度 28度		
明後日29日	東の風 やや強く 後 南の風 やや強く 雨 後 晴れ 波 1.5メートル 後 0.5メートル	週間天気予報へ					

伊豆諸島南部		地域時系列予報へ		降水確率		気温予報	
今日27日	北東の風 やや強く 後 強く くもり 夜 雨 所により 雷を伴い 激しく 降る 波 2.5メートル 後 3メートル うねり を伴う	00-06 06-12 12-18 18-24	—% —% 30% 60%	八丈島	日中の最高 28度		
明日28日	北東の風 強く 後 南西の風 非常に強く 雨 所により 朝 から 昼過ぎ 雷を伴い 非常に 激しく 降る 波 3メートル 後 9メートル うねり を伴う	00-06 06-12 12-18 18-24	80% 90% 90% 60%	八丈島	朝の最低 日中の最高 23度 28度		
明後日29日	南の風 強く 晴れ 一時 雨 波 6メートル 後 3メートル うねり を伴う	週間天気予報へ					

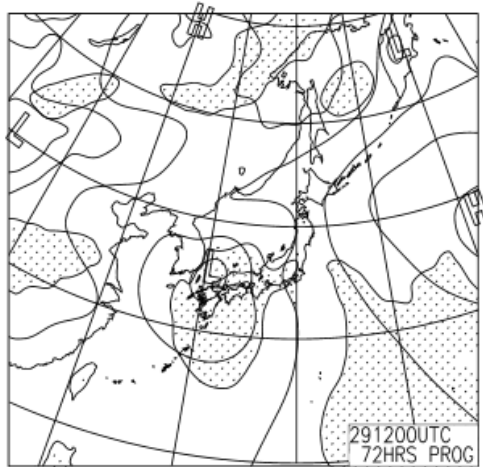
小笠原諸島		地域時系列予報へ		降水確率		気温予報	
今日27日	北東の風 非常に強く 後 北西の風 非常に強く 雨 夜 くもり 所により 夕方まで 雷を伴い 激しく 降る 波 6メートル 後 7メートル うねり を伴う	00-06 06-12 12-18 18-24	—% —% 70% 40%	父島	日中の最高 28度		
明日28日	西の風 強く 後 南の風 晴れ 時々 くもり 波 5メートル 後 2.5メートル うねり を伴う	00-06 06-12 12-18 18-24	20% 20% 10% 10%	父島	朝の最低 日中の最高 27度 30度		
明後日29日	南の風 晴れ 時々 くもり 波 2メートル 後 1.5メートル	週間天気予報へ					

(/のち、|時々または一時)

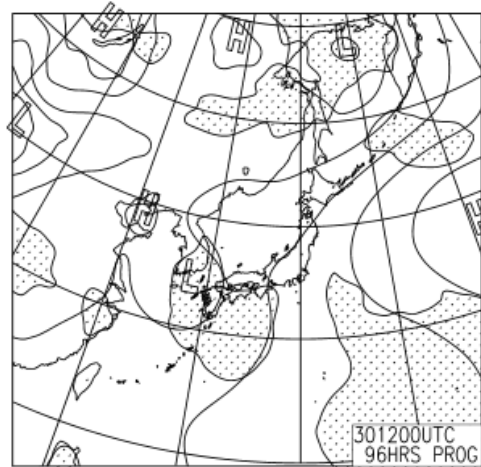
# 週間天気予報天気図

FEFE19 261200UTC JUL 2018

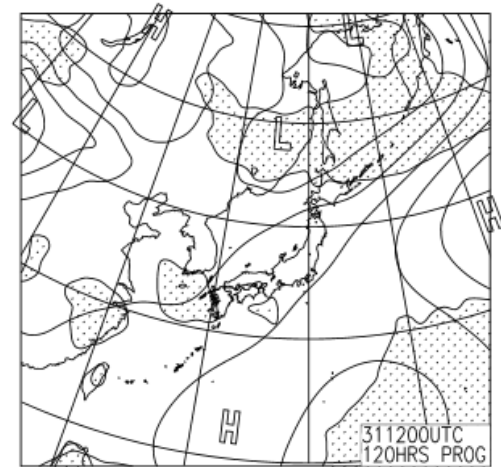
ENSEMBLE PREDICTION CHART



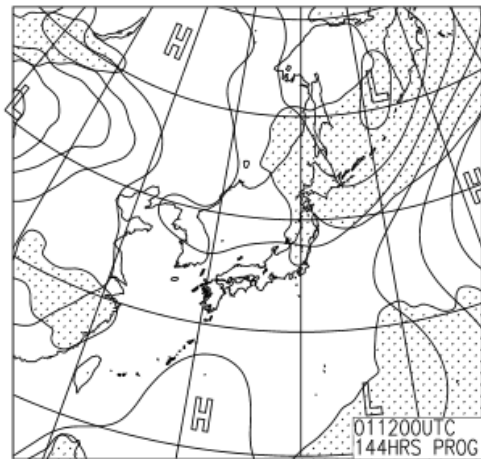
29日21時



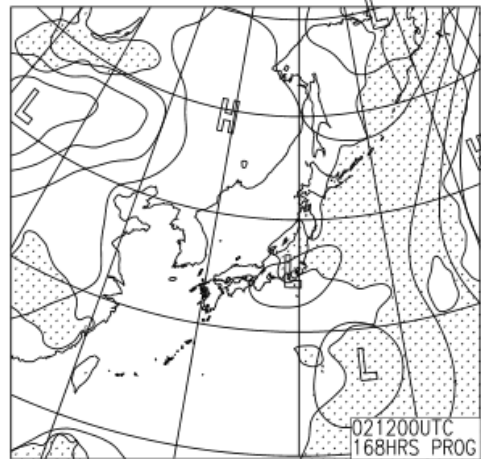
30日21時



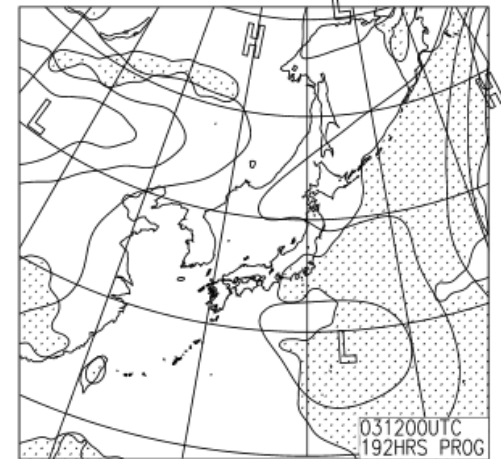
31日21時



1日21時



2日21時



3日21時

# 週間天気予報 (7月27日11時)

7月27日11時 東京都の週間天気予報

日付		28 土	29 日	30 月	31 火	1 水	2 木	3 金
東京地方 府県天気予報へ		雨 	雨のち晴 	曇時々晴 	晴時々曇 	曇時々晴 	曇 	曇時々晴 
降水確率(%)		60/90/90/100	70	20	10	30	40	30
信頼度		/	/	A	A	C	C	C
東京	最高(°C)	28	32 (30~34)	33 (31~34)	34 (31~36)	35 (33~37)	33 (31~36)	31 (28~34)
	最低(°C)	21	26 (24~27)	26 (24~27)	26 (24~28)	26 (24~28)	26 (24~28)	25 (22~27)
伊豆諸島 府県天気予報へ		雨で暴風を伴う 	晴一時雨 	曇時々晴 	晴時々曇 	曇時々晴 	曇 	曇時々晴 
降水確率(%)		80/90/90/60	60	20	20	30	40	30
信頼度		/	/	B	B	A	B	C
八丈島	最高(°C)	28	31 (30~33)	32 (30~33)	31 (30~33)	31 (29~33)	31 (29~33)	31 (28~32)
	最低(°C)	23	25 (24~27)	26 (25~28)	25 (24~27)	25 (24~27)	26 (24~28)	25 (23~27)
小笠原諸島 府県天気予報へ		晴時々曇 	晴時々曇 	晴時々曇 	晴時々曇 	晴時々曇 	晴時々曇 	曇時々晴 
降水確率(%)		20/20/10/10	10	20	20	20	20	30
信頼度		/	/	A	A	B	B	B
父島	最高(°C)	30	31 (30~32)	31 (30~32)	31 (30~32)	31 (29~32)	31 (30~32)	31 (30~32)
	最低(°C)	27	27 (26~29)	27 (26~28)	26 (25~27)	26 (25~28)	26 (24~27)	26 (24~27)

# 気象情報等について

今後発表される台風情報や東京都気象情報等に留意し、最新の情報のご利用をお願いします。

- 防災情報提供システム
- 気象庁ホームページ
- ホットライン

# 参考（気象庁HPリンク）

今後の予想を含めた最新の情報は、以下からご利用ください。

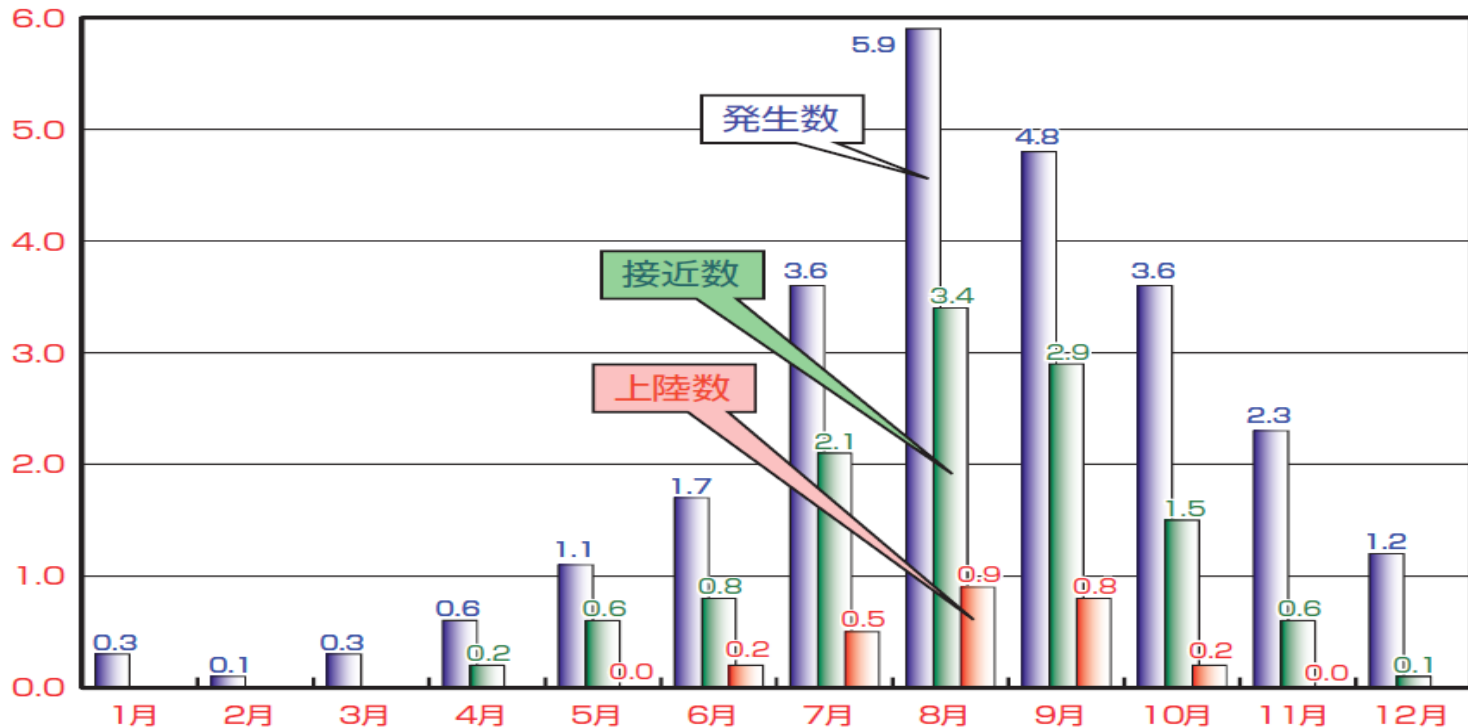
- 東京都の気象警報・注意報（大雨、洪水、暴風(雪)、波浪、高潮、大雪などによる、災害のおそれを警告・注意する）  
[http://www.jma.go.jp/jp/warn/319\\_table.html](http://www.jma.go.jp/jp/warn/319_table.html)
- 危険度分布（どこで土砂災害、浸水害、洪水害の危険度が高まると予測されているかを地図上で表示）
  - 土砂災害 <http://www.jma.go.jp/jp/doshamesh/>
  - 浸水害 <http://www.jma.go.jp/jp/suigaimesh/inund.html>
  - 洪水警報 <http://www.jma.go.jp/jp/suigaimesh/flood.html>
- 東京都気象情報（気象概況や大雨等の見通し、防災上の留意点等を解説）  
[http://www.jma.go.jp/jp/kishojoho/319\\_index.html](http://www.jma.go.jp/jp/kishojoho/319_index.html)
- 台風情報（台風の位置・強さ・速度などの解析・予報、大雨や暴風の見通し）  
<http://www.jma.go.jp/jp/typh/>
- 指定河川洪水予報（国や都道府県の管理する主な河川のはん濫の危険度を予測）  
<http://www.jma.go.jp/jp/flood/>
- 東京都の土砂災害警戒情報（避難勧告等の応急対応が必要な土砂災害への警戒を呼びかける）  
[http://www.jma.go.jp/jp/dosha/319\\_index.html](http://www.jma.go.jp/jp/dosha/319_index.html)

# 参 考

# 台風について（概要）

熱帯や亜熱帯の海洋上で発生する低気圧を「熱帯低気圧」と呼び、このうち北西太平洋で発達して最大風速が34ノット（約17m/s）以上になったものを「台風」と呼びます。

台風は一年間に平均して約26個発生し、約11個が日本に接近、約3個が日本に上陸しています。発生・接近・上陸ともに、7月から10月にかけて多くなります。



台風の月別発生・接近・上陸数（1981年～2010年の30年平均）

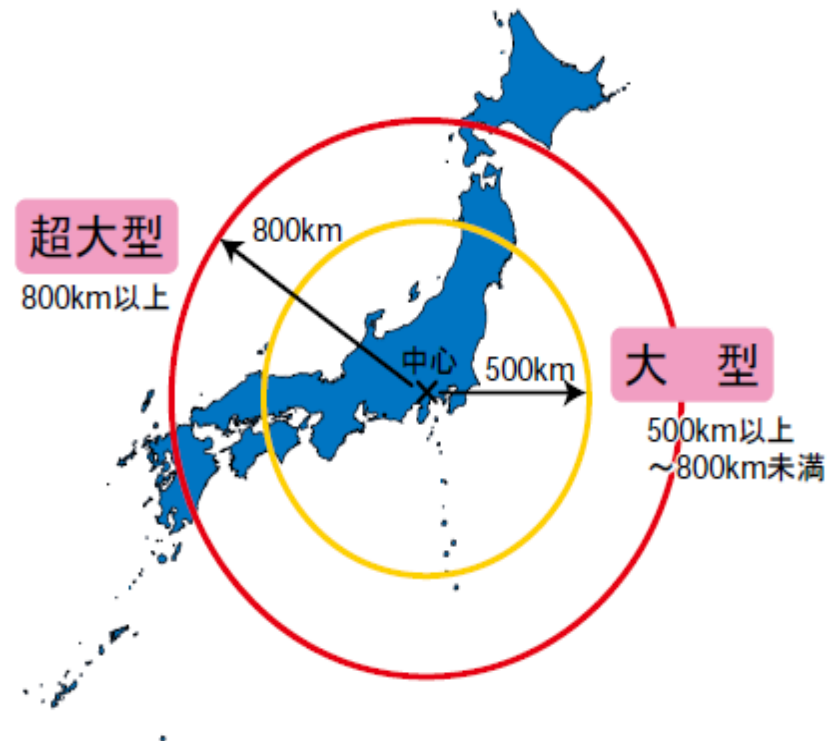


# 台風について（大きさ）

台風の大きさは、強風域（平均風速15m/s以上の風が吹く範囲）の大きさによって下の表や図のように決めています。台風は数百kmの水平スケールをもつ大きな自然現象であり、中心付近でのみ災害が起こるわけではありません。

暴風域や強風域の情報にも注意が必要です。また、台風から離れたところでも大雨による災害が発生します。

台風の大きさ	
台風の大きさ	強風域の半径
超大型 (非常に大きい)	800km以上
大型 (大きい)	500km以上 ～ 800km未満
(表現しない)	500km未満



# 台風について（強さ）

台風の強さは、最大風速（10分間平均風速の最大値）により、下の表のように決めています。

台風の強さ	
台風の強さ	最大風速
猛烈な	54m/s以上
非常に強い	44m/s以上 ~ 54m/s未満
強い	33m/s以上 ~ 44m/s未満
(表現しない)	33m/s未満

