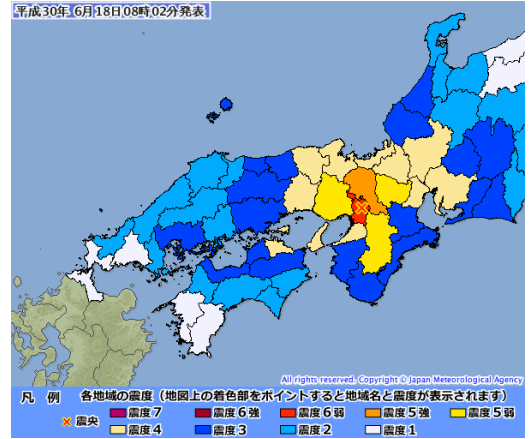
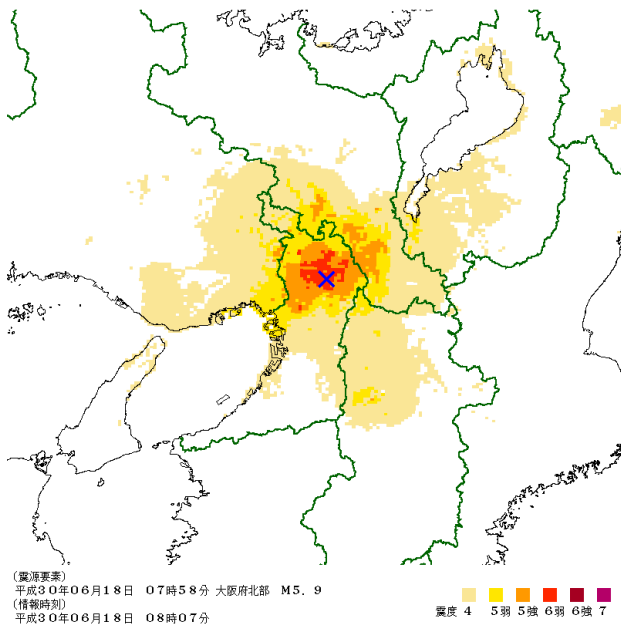


## 平成 30 年 6 月 18 日大阪府北部の地震概況等 (最終報)

### 地震の概況

- 発生時刻：平成 30 年 6 月 18 日 07 時 58 分頃
- 震源地：大阪府北部
- 震源の深さ：約 13 k m
- 地震の規模：マグニチュード 6.1 と推定



- 震度 6 弱 大阪府：大阪市（北区）、高槻市、茨木市、箕面市、枚方市
- 震度 5 強 大阪府：大阪市（都島区、東淀川区、旭区、淀川区）、寝屋川市、吹田市、摂津市、交野市、島本町、豊中市、  
京都府：京都市（中京区、伏見区、西京区）、八幡市、久御山町、亀岡市、長岡京市、大山崎町

### 地震活動状況 (27 日 00 時 00 分現在 気象庁発表)

時間帯	最大震度別回数									震度 1 以上	
	1	2	3	4	5 弱	5 強	6 弱	6 強	7	回数	累計
6/18 07-24	14	6	1	0	0	0	1	0	0	22	22
6/19 00-24	6	3	2	1	0	0	0	0	0	12	34
6/20 00-24	0	2	0	0	0	0	0	0	0	2	36
6/21 00-24	2	0	0	0	0	0	0	0	0	2	38
6/22 00-24	2	0	0	0	0	0	0	0	0	2	40
6/23 00-24	0	0	1	0	0	0	0	0	0	1	41
6/24 00-24	0	0	0	0	0	0	0	0	0	0	41
6/25 00-24	0	0	0	0	0	0	0	0	0	0	41
6/26 00-24	0	0	0	0	0	0	0	0	0	0	41

### 被害状況

- 火災の状況等 (19 日 06 時 30 分現在 総務省消防庁発表)
  - ・ これまでに複数の火災が発生するも 16 : 00 時点ですべて鎮火済み

○ 人的被害及び建物被害（26日18時00分現在 総務省消防庁発表）

都道府県名	人的被害(人)					住家被害(棟)				
	死者	行方不明者	負傷者			全壊	半壊	一部損壊	床上浸水	床下浸水
			重傷	軽傷	程度不明					
三重県			1	1						
滋賀県				3						
京都府			1	21				774		
大阪府	5		4	346		3	19	10,053		
兵庫県			4	37				2		
奈良県				4				3		
徳島県				1						
合計	5		10	413		3	19	10,802		

○ 重要施設等の被害（19日06時30分現在 総務省消防庁発表）

【大阪府】

- ・10時05分現在、石油コンビナート等特別防災区域に被害情報なし

【兵庫県】

- ・10時05分現在、石油コンビナート等特別防災区域に被害情報なし

○ 避難指示等の状況（26日15時30分現在発令中のもの）

- ・避難指示（緊急）

【大阪府】 箕面市 3世帯

○ 避難の状況（総務省消防庁発表）

【大阪府】（26日11時30分現在）

- ・避難所数 98箇所
- ・避難者数 183名

○ ライフライン被害（各ライフラインHP等による発表）

電力(停電)	18日10:43時点 解消済み（一時最大約170,320軒停電）
ガス	21日14:00時点約11万戸において都市ガスの供給停止 21日10:00時点復旧体制・大阪ガス2,100名、広域応援2,300名 概ね1週間程度で復旧見込み 21日18:00時点91,438戸供給停止、20,513戸開栓（復旧率18%） 24日6:00時点未復旧8,437戸（高槻市2,913戸、茨木市5,524戸） ※25日目途に全て復旧見込み 24日22:00時点復旧済み
水道	18日 吹田市水道復旧完了 19日00:30 大阪広域水道企業団では、発災後、北大阪7市町（茨木、高槻島本箕面吹田豊中枚方）への送水を停止していたが、吹田市及び豊中の一部地域を除き、順次送水を再開 19日15:00 高槻市水道復旧完了（高槻市において濁り水が発生中） 19日17:20 箕面市水道復旧完了 20日06:50 高槻市水道安全宣言
通信	【NTTドコモ】 18日07:58～12:34頃 大阪府を中心に、携帯電話で一部つながりづらい状況が発生 18日12:34 通話等に影響なし 【KDDI au】 18日07:58～12:30頃 大阪府を中心に、一部つながりづらい状況が発生 18日12:30 通話等に影響なし
鉄道	22日 始発から 大阪モノレール ・一部区間運転見合わせ（南茨木駅から門真市駅間、阪大病院前駅から彩都西駅間） ・運転再開見込み6月23日（土） ・6月25日（月）始発より全線運行再開
道路交通	18日13:00時点名神高速道路上り線吹田IC～豊中IC橋との接続部の路面盛り上がり 22日09:00時点道路規制なし

## ■ 東京都における対応状況

- 総務局夜間防災連絡室等において通常の体制で情報収集を実施  
関西広域連合事務局（兵庫県）との間でホットライン開設
- 水道局総務部危機管理統括担当において、情報収集中
- 東京消防庁において、応援情報連絡室を設置（08：30 時点）し、緊急援助隊要請があった場合に対応できるよう準備開始（13：00 時点 閉）
- 警視庁において災害警備連絡室を設置（07:58 時点）し、情報収集（12：10 閉）
- 総務局において情報連絡態勢を構築（09:30）し、情報収集中 （17：45 態勢解除）

## ■ 政府等の対応状況

- 18 日 08：00 首相官邸の危機管理センターに官邸対策室設置（緊急参集チーム活動開始）  
大阪府、大阪市及び枚方市において災害対策本部設置
- 08：03 総理指示発令
- 08：30 時点日本DMAT待機中、陸上自衛隊中部方面隊で調査活動中
- 08：31 時点官房長官会見
- 08：38 京都府消防ヘリが、情報収集のため出動
- 08：40 大阪市消防ヘリが、情報収集のため出動
- 08：58 首相会見
- 09：00 消防庁職員 2 名を大阪府庁へ派遣を決定
- 09：40 消防庁職員 1 名を大阪市消防局へ派遣を決定
- 11：00 TEC-FORCE（リエゾン）を派遣
- 11：15 官房長官会見
- 12：00 内閣府情報先遣チーム出発
- 15：00 関係省庁災害対策会議
- 16：00 官房長官会見
- 16：28 関係局長級会議
- 17：40 関係閣僚会議
- 19 日 16：30 関係省庁災害対策会議
- 21 日 09：50-16：06 総理及び防災担当大臣による被災状況視察

## ■ 救出救助関係機関の活動状況

- 緊急消防援助隊等
- 18 日 08：15 消防庁から京都府、兵庫県、奈良県及び和歌山県に対し、緊急消防援助隊の出動可能隊数の報告及び出動準備を依頼
- 08：35 消防庁から大阪府及び兵庫県に対し、緊急消防援助隊（指揮支援隊）の出動可能隊数の報告及び出動準備を依頼
- 09：10 消防庁から滋賀県及び愛知県に対し、緊急消防援助隊の出動可能隊数の報告及び出動準備を依頼
- 09：15 消防庁長官から兵庫県知事に対し、緊急消防援助隊（航空小隊）の大阪府への出動を求め
- 09：25 兵庫県大隊（航空小隊）が、大阪府に向け出動
- 09：45 消防庁長官から京都府知事に対し、緊急消防援助隊（航空小隊）の大阪府への出動を求め
- 10：30 京都府大隊（航空小隊）が、大阪府に向け出動
- 12：00 消防庁から京都府及び兵庫県の航空小隊を除く緊急消防援助隊の出動準備を解除
- 18：00 大阪府知事が、緊急消防援助隊の引揚げを決定  
京都府大隊（航空小隊）及び兵庫県大隊（航空小隊）は、引揚げ

○ 防衛省 (26日 21時 30分現在)

18日 08:00 防衛省災害対策室設置

08:04~防衛大臣からの指示により、情報収集中。L Oとしてそれぞれ大阪府庁、京都府庁、兵庫県庁等へ派遣。活動規模(陸・海・空各部隊において人員約30名、航空機11機)

12:00 大阪府知事より、第3師団長(千僧)に対して給水支援に係る災害派遣要請

13:00 第36普通科連隊の給水部隊(人員約40名、車両約10両(うち水トレーラー4両))が吹田市国立循環器病研究センターに向け出発後、当該施設に対して、給水支援を実施

13:43 第3後方支援連隊の給水部隊(人員約4名、車両2両(うち水タンク車1両))が吹田市国立循環器病研究センターに向け出発。その後、当該施設に対して、給水支援を実施。その後、新たに同府箕面市及び高槻市においても給水支援の追加要請があり。

17:32 第36普通科連隊の給水部隊(人員約5名、車両約5両(うち水トレーラー3両))が箕面市で給水支援を実施

17:45 普通科連隊の給水部隊(人員約20名、車両約3両(うち水トレーラー2両))が箕面市及び高槻市で給水支援を実施

19日 前日に引き続き、第36普通科連隊等のL Oが高槻市役所等で情報収集。

06:30 第36普通科連隊及び第3後方支援連隊の給水部隊(人員約80名、車両約30両(うち水タンク車1両、水トレーラー13両))が大阪府吹田市の国立循環器病研究センター等において順次給水支援を実施

07:15 中部方面航空隊のUH-1×1機(映像伝送機)が離陸

20日 前日に引き続き、第36普通科連隊等のL Oが高槻市役所等で情報収集

06:30 第3後方支援連隊の入浴支援部隊(人員約30名、車両3両(うち水タンク車1両))が茨木市若園公園に向け駐屯地を出発

16:15 第36普通科連隊の活動部隊(人員約80名、車両約15両)が破損家屋への応急対策支援(ブルーシートの展張)のため駐屯地を出発

21日 前日に引き続き、第36普通科連隊等のL Oが高槻市役所等で情報収集

06:00 中部方面後方支援隊の入浴支援部隊(人員約20名、車両約10両(うち水タンク車1両))が高槻市古曽部(こそべ)公園に向け駐屯地を出発

第3後方支援連隊の入浴支援部隊(人員約25名、車両5両(うち水タンク車1両))が茨木市若園公園に向け駐屯地を出発

06:50 第36普通科連隊の活動部隊(人員約80名、車両約15両)が破損家屋への応急対策(ブルーシートの展張)のため駐屯地を出発

22日 前日に引き続き、第36普通科連隊等のL Oが高槻市役所等で情報収集

08:00 第3後方支援隊の入浴支援部隊(人員約10名、車両約5両(うち水タンク車2両))が茨木市若園公園に向け駐屯地を出発

08:30 第36普通科連隊の入浴支援部隊(人員約15名、車両5両(うち水トレーラー1両))が茨木市若園公園及び高槻市古曽部公園に向け駐屯地を出発

09:00 中部方面後方支援隊の入浴支援部隊(人員約20名、車両約5両(うち水タンク車1両))が高槻市古曽部公園に向け駐屯地を出発

23日 前日に引き続き、第36普通科連隊等のL Oが高槻市役所等で情報収集

06:30 第36普通科連隊の活動部隊(人員約130名、車両約15両)が破損家屋への応急対策支援(ブルーシートの展張)のため駐屯地を出発

08:30 第3後方支援隊の入浴支援部隊(人員約10名、車両約5両(うち水タンク車2両))が茨木市若園公園に向け駐屯地を出発

09:00 中部方面後方支援隊の入浴支援部隊(人員約20名、車両約10両(うち水タンク車2両))が高槻市古曽部公園に向け駐屯地を出発

24日 前日に引き続き、第36普通科連隊等のL Oが高槻市役所等で情報収集

06:30 第36普通科連隊の活動部隊(人員約50名、車両約5両)が破損家屋への応急対策支援(ブルーシートの展張)のため駐屯地を出発

08:30 第3後方支援隊の入浴支援部隊(人員約10名、車両約5両(うち水タンク車2両))が茨木市若園公園に向け駐屯地を出発

- 第 36 普通科連隊の入浴支援部隊（人員約 15 名、車両 5 両（うち水トレーラー 1 両））が茨木市若園公園及び高槻市古曽部公園に向け駐屯地を出発
- 09：00 中部方面後方支援隊の入浴支援部隊（人員約 20 名、車両約 10 両（うち水タンク 2 両））が高槻市古曽部公園に向け駐屯地を出発
- 09：35 第 36 普通科連隊の活動部隊（人員約 20 名、車両約 3 両）が破損家屋への応急対策支援（ブルーシートの展張）のため駐屯地を出発
- 25 日 前日に引き続き、第 36 普通科連隊等の L O が高槻市役所等で情報収集
- 06：29 第 36 普通科連隊の活動部隊（人員約 120 名、車両約 15 両）が破損家屋への応急対策支援（ブルーシートの展張）のため駐屯地を出発
- 08：30 第 3 後方支援隊の入浴支援部隊（人員約 20 名、車両約 5 両（うち水タンク車 2 両））が茨木市若園公園に向け駐屯地を出発  
第 36 普通科連隊の入浴支援部隊（人員約 10 名、車両約 5 両）が茨木市若園公園及び高槻市古曽部公園に向け駐屯地を出発
- 09：00 中部方面後方支援隊の入浴支援部隊（人員約 20 名、車両約 5 両（うち水タンク 1 両））が高槻市古曽部公園に向け駐屯地を出発
- 26 日 前日に引き続き、第 36 普通科連隊等の L O が高槻市役所等で情報収集
- 06：12 第 36 普通科連隊の活動部隊（人員約 140 名、車両約 20 両）が破損家屋への応急対策支援（ブルーシートの展張）のため駐屯地を出発
- 08：02 第 3 後方支援隊の入浴支援部隊（人員約 10 名、車両約 5 両（うち水タンク車 2 両））が茨木市若園公園に向け駐屯地を出発
- 09：01 第 36 普通科連隊の入浴支援部隊（人員約 15 名、車両約 5 両（うち水トレーラー 1 両））が茨木市若園公園及び高槻市古曽部公園に向け駐屯地を出発  
中部方面後方支援隊の入浴支援部隊（人員約 20 名、車両約 5 両（うち水タンク車 2 両））が高槻市古曽部公園に向け駐屯地を出発
- 21：30 大阪府知事から撤収要請を受け、すべての活動を終了。

・自衛隊支援実績

日付	給水支援	入浴支援	応急対策支援 (ブルーシート展張)
18 日 (月)	22.1 t (6 箇所)	/	/
19 日 (火)	24.6 t (9 箇所)	/	/
20 日 (水)		1,403 名	5 箇所
21 日 (木)		1,928 名	29 箇所
22 日 (金)		1,720 名	
23 日 (土)		1,165 名	15 箇所
24 日 (日)		926 名	10 箇所
25 日 (月)		400 名	13 箇所
26 日 (火)		409 名	18 箇所
合計	46.7 t (15 箇所)	7,951 名	90 箇所

・期間内の活動規模

人員：約 185 名（延べ約 1,145 名）

車両：約 35 両（延べ約 280 両（水タンク車延べ 24 両及び水トレーラー延べ 32 両含む））

航空機：延べ 12 機

■ 地方公共団体における災害対策本部の設置状況

- 18日 09:10【三重県】 災害対策本部設置 (18日 16:00 廃止)  
08:00【滋賀県】 災害警戒本部設置 (25日 16:20 廃止)  
07:58【京都府】 災害警戒本部設置 (10:00 災害対策本部に改組)  
07:58【大阪府】 災害対策本部設置  
07:58【兵庫県】 災害警戒本部設置  
07:58【奈良県】 災害警戒本部設置

■ 全国知事会の対応状況 (19日 18時 00分現在)

- 18日 07:58 大阪府北部で震度 6 弱の地震が観測される。  
08:05 災害対策都道府県連絡本部を設置。  
11:20 関西広域連合から、大阪府にリエゾン 2 名を派遣との情報  
11:45 現時点で、全国知事会に広域応援の要請なし。  
14:00 総務省公務員課職員 2 名がリエゾンとして大阪府に向け出発  
15:30 関西広域連合のリエゾン 2 名が大阪府庁に到着  
21:00 上田全国知事会長が今回の地震に関するコメントを発表  
19日 09:00 現時点で、全国知事会に広域応援の要請なし  
17:00 いずれの組織・団体も広域応援の要請を受けていないことを確認  
17:30 総務省公務員課、全国知事会、全国市長会、全国町村会、指定都市市長会が参集して情報共有  
22日 17:30 総務省公務員課、全国知事会、全国市長会、全国町村会、指定都市市長会が参集して情報共有。いずれの組織・団体も、17:00 時点で広域応援の要請を受けていないことを確認。

■ 関西広域連合の対応状況 (20日 19時 00分現在)

- 18日 08:37 事務局 (兵庫県) から、大阪府及び京都府に LO 派遣を検討開始  
20日 19:00 職員派遣を発表  
(1) 避難所運営支援チーム派遣 6月 20日～ 西宮市及び神戸市から高槻市へ 3名、茨木市へ 4名  
避難所運営に係る現地ニーズの把握、避難所運営支援等を実施  
(2) 家屋被害認定関係職員派遣 6月 20日～ 兵庫県から大阪府庁へ 2名  
家屋被害認定調査に関する助言等

■ その他

- 奈良県から被災建築物応急危険度判定士 (県職員) 2 名を大阪府高槻市に派遣 (6月 20日～ 22日) (6月 20日 16時 30分 奈良県発表)  
○ 名取市から職員 4 名を大阪府高槻市に派遣 (6月 21日～27日) (6月 21日 名取市発表)