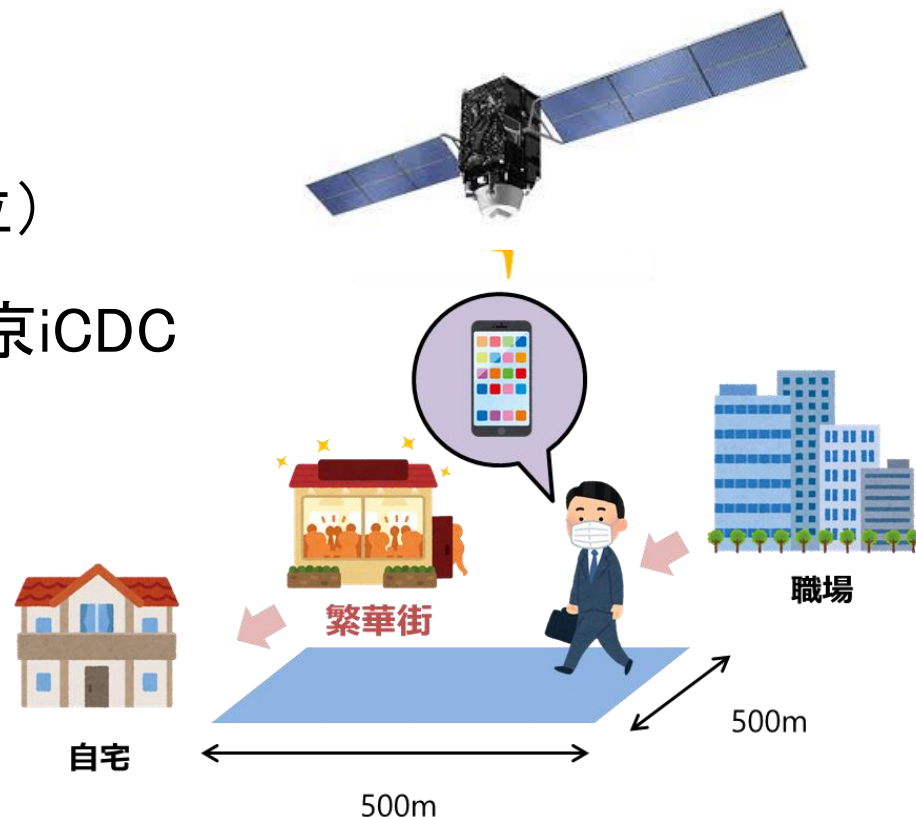
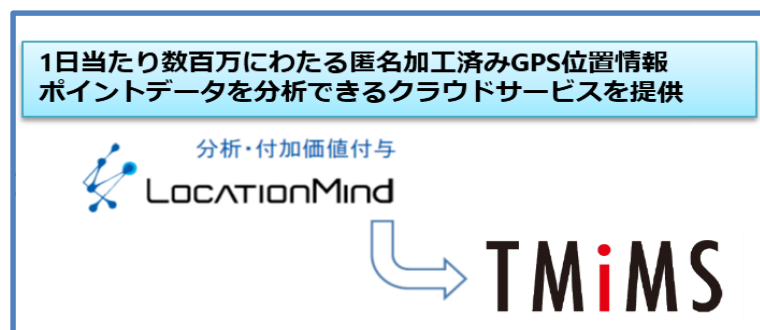


都内主要繁華街における 滞留人口モニタリング

東京都医学総合研究所
社会健康医学研究センター
西田 淳志

ハイリスクな人流・滞留を正確にとらえる

- GPSの移動パターンから**レジャー目的の人流・滞留を推定**※
- **主要繁華街**にレジャー目的で移動・滞留したデータを抽出
- ハイリスクな時間帯の人口滞留量を
1時間単位で推定(500mメッシュ単位)
- **LocationMind** ⇒ 都医学研 ⇒ 東京iCDC



※GPS移動パターンから職場と自宅の場所を推定した後、
職場・自宅以外の15分以上の滞留をレジャー目的としてカウント

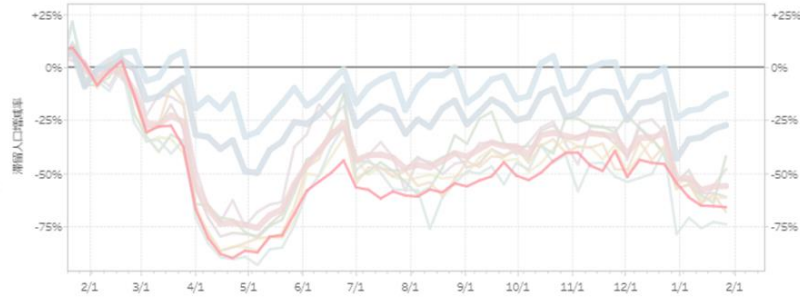
繁華街別 人口滞留ダッシュボード

歌舞伎町

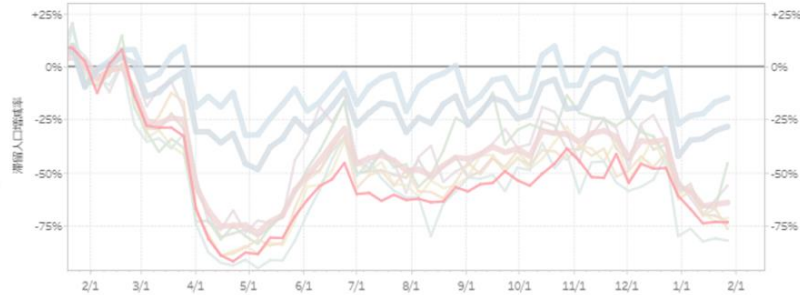
LOCATIONMind xPop

家庭・オフィス以外
滞留人口増減率
感染拡大以前比*

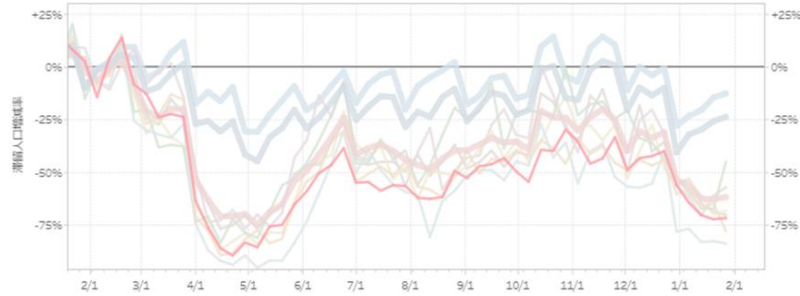
17:00~24:00



20:00~24:00



22:00~24:00

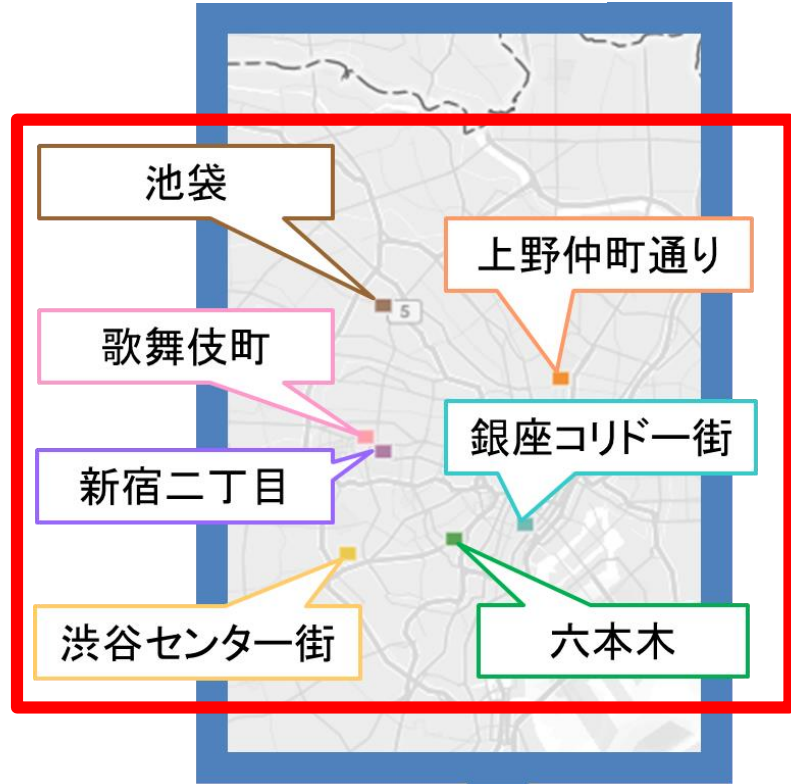


- 対象地域
- 区部
- 市部
- 全対象繁華街
- 上野仲町通り
- 銀座コリドー街
- 六本木
- 渋谷センター街
- 新宿二丁目
- 歌舞伎町
- 池袋



LocationMind xPop © LocationMind Inc.

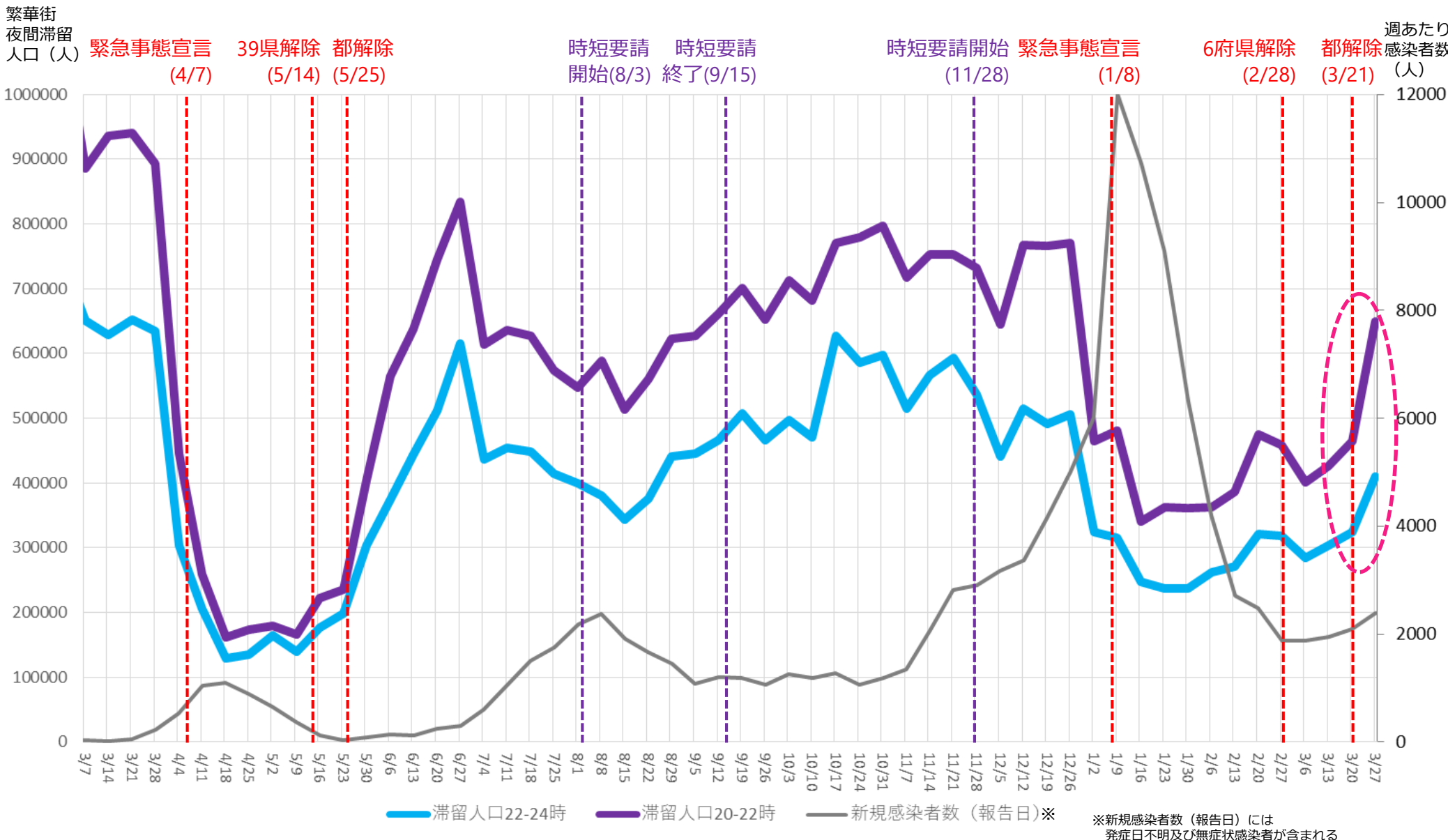
主要7繁華街合計値を算出



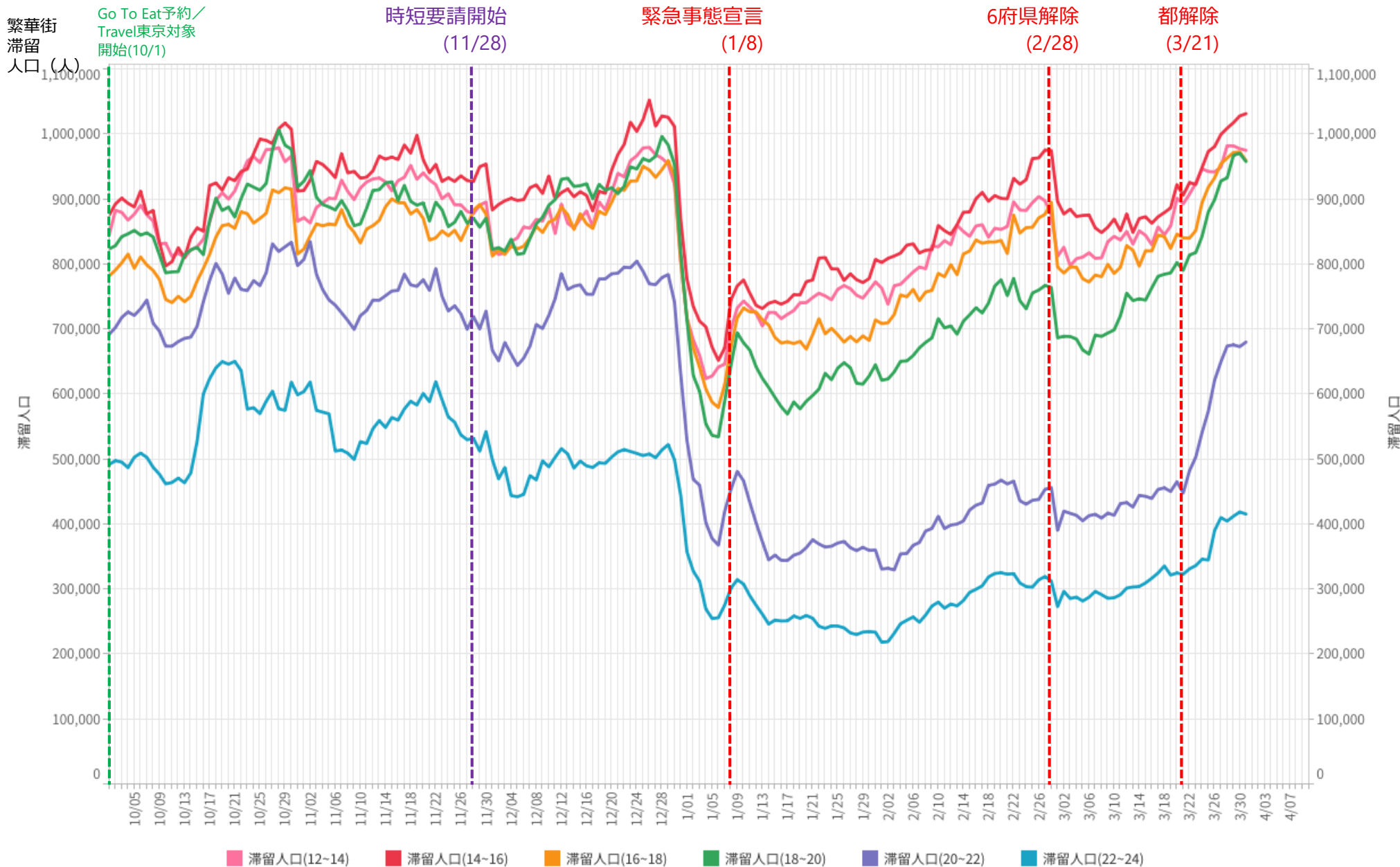
*感染拡大以前 (1/19~2/15) の平日日別平均を基準にした場合の減少率。

LocationMind xPop © LocationMind Inc.

東京都：主要繁華街夜間滞留人口の推移（2020年3月1日～2021年3月27日）



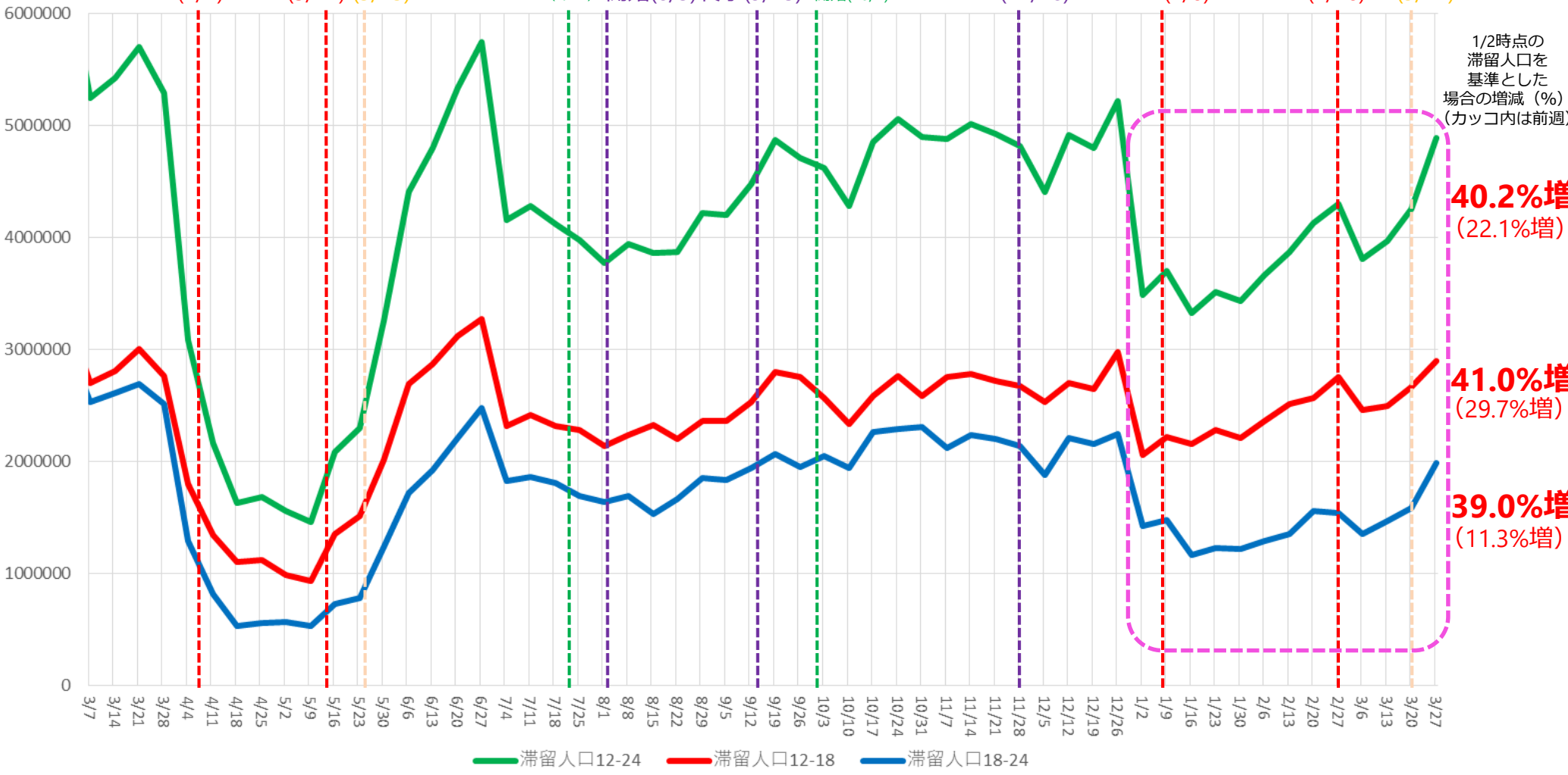
時間帯別主要繁華街滞留人口の日別推移：東京（2020年10月1日～2021年3月31日）



時間帯別主要繁華街滞留人口の推移（2020年3月1日～2021年3月27日）

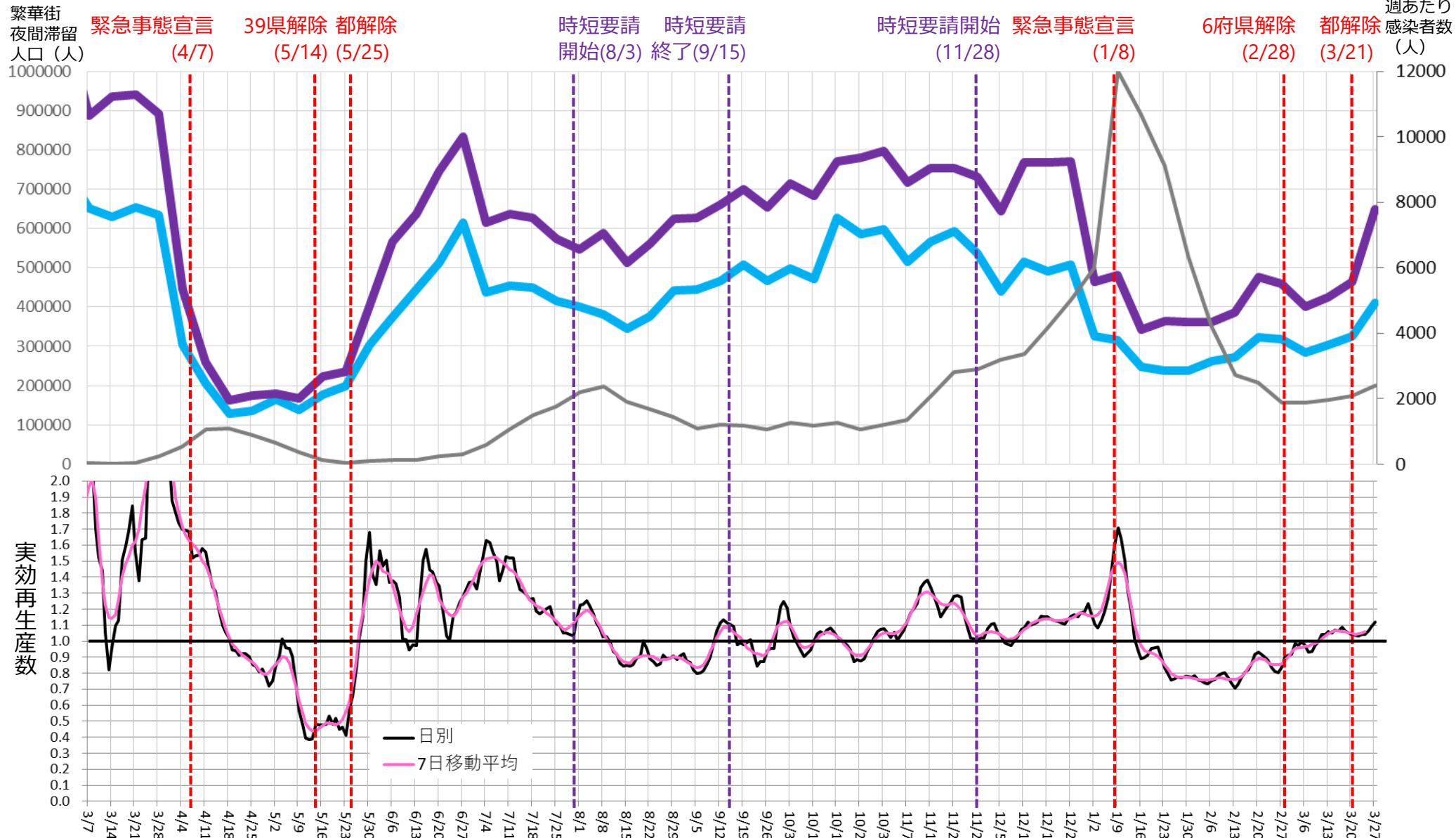
繁華街
滞留
人口（人）

緊急事態宣言 (4/7)
39県解除 (5/14)
都解除 (5/25)
Go To Travel キャンペーン開始 (東京以外) (7/22)
時短要請 開始(8/3) 終了(9/15)
Go To Eat予約/Travel東京対象 開始(10/1)
時短要請開始 (11/28)
緊急事態宣言 (1/8)
6府県解除 (2/28)
都解除 (3/21)

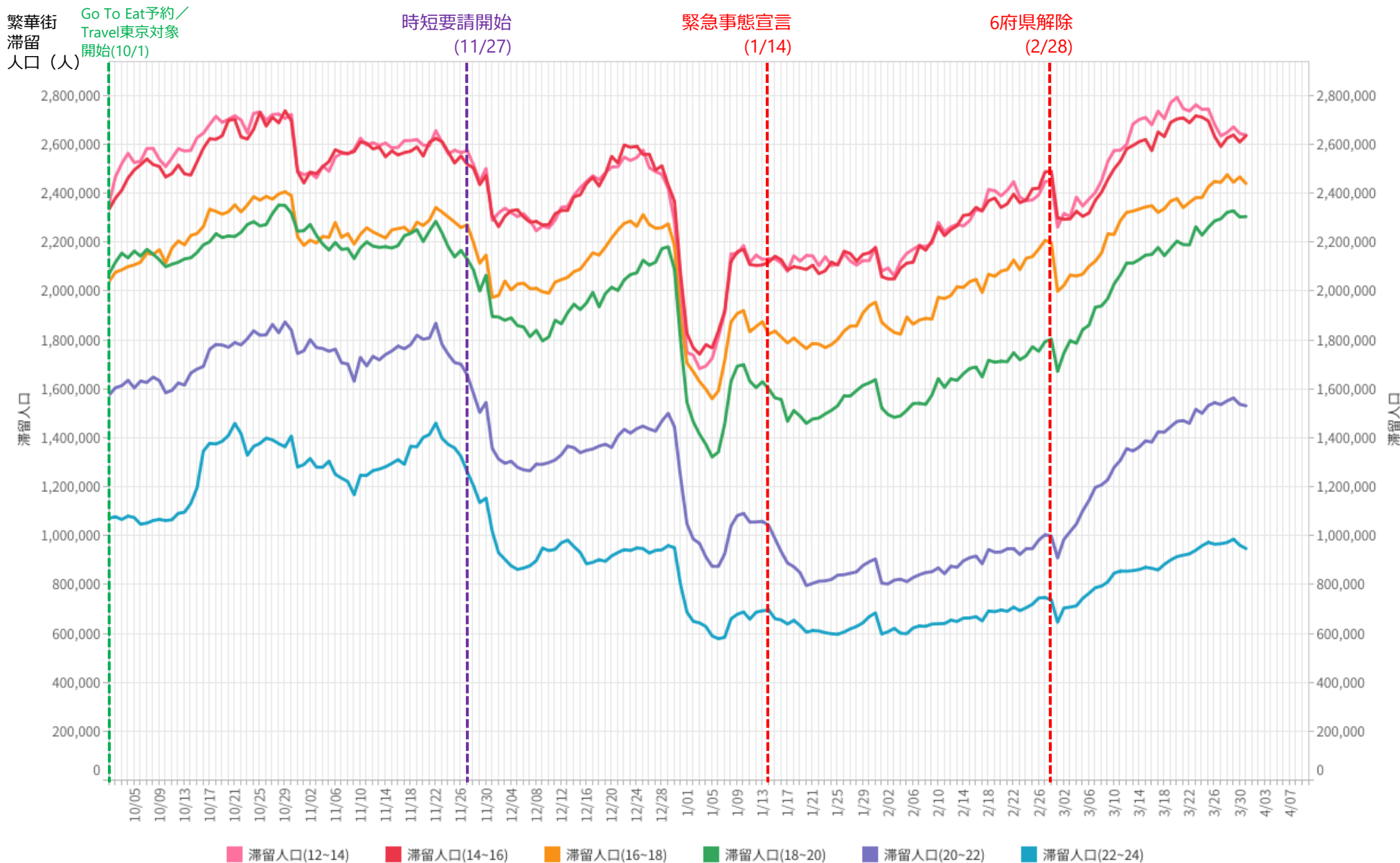


東京都：主要繁華街夜間滞留人口と実効再生産数の推移（2020年3月1日～2021年3月27日）

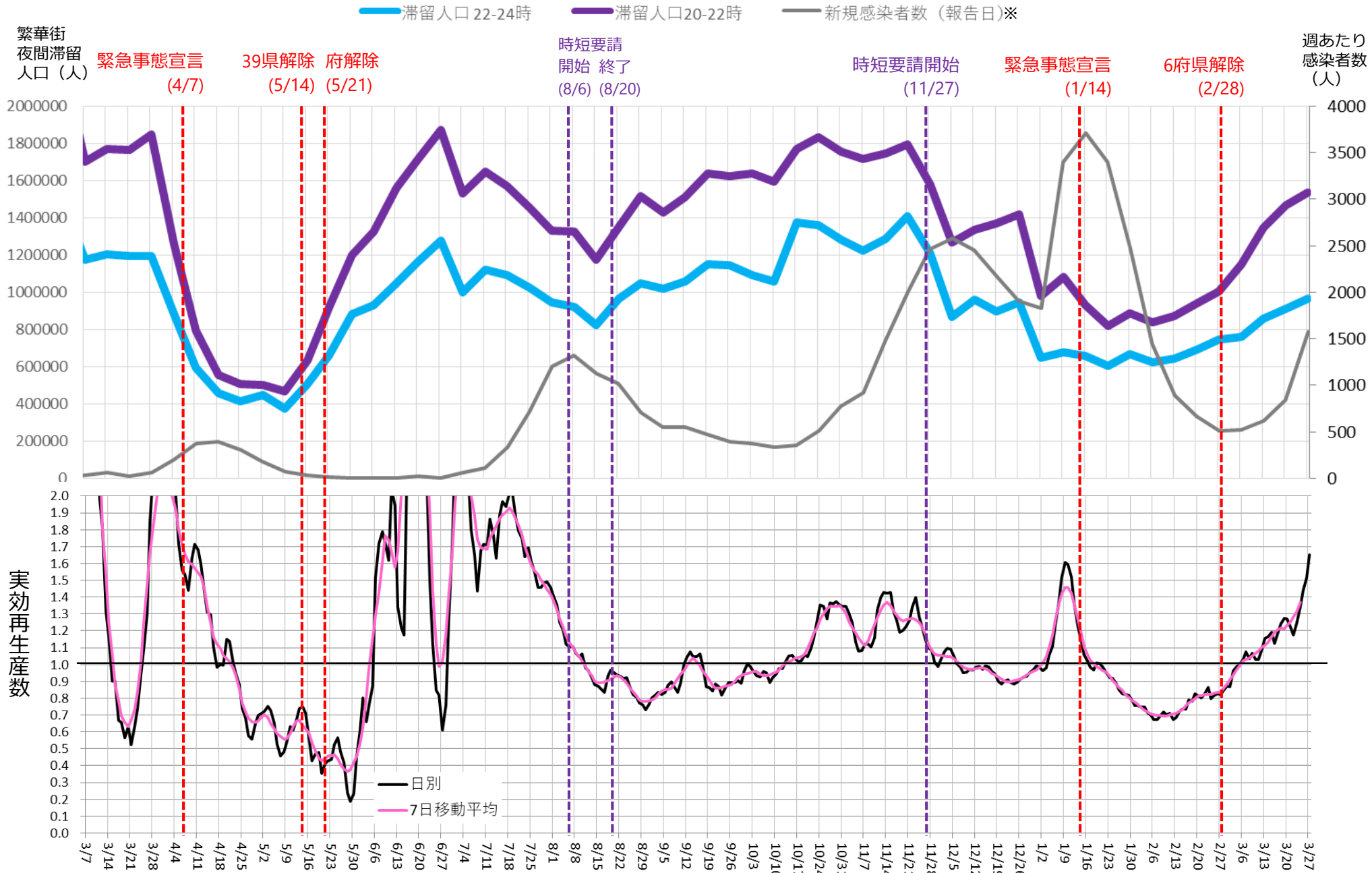
滞留人口22-24時 滞留人口20-22時 新規感染者数（報告日）※



時間帯別主要繁華街滞留人口の日別推移：大阪（2020年10月1日～2021年3月31日）



大阪府：主要繁華街夜間滞留人口と実効再生産数の推移（2020年3月1日～2021年3月27日）



主要繁華街 滞留人口モニタリング 緊急事態宣言 解除後の推移

【東京都の状況】

- 緊急事態宣言期間中は大きく増加することなく抑制されていた都内主要繁華街の夜間滞留人口は、解除後の1週間で急激に増加（特に夜8～10時）。
- リスクの高い夜10～12時の繁華街滞留人口も顕著な増加に転じており、時短要請（夜9時）による夜間人流の抑制が難しい状況。
- 昼間の繁華街滞留人口は、（解除前から）増加が続いており第3波ピーク前の高い水準に戻りつつある。
- 先行解除した大阪府と比較すると、宣言延長期間中の3週間（3月1日～3月21日）滞留人口の増加は抑制されていたが、解除後の急激な人流増加の影響により、今後、さらに感染状況が悪化する可能性がある。

【大阪府の状況】

- 解除後すでに1か月以上経過。この間、夜間・昼間の繁華街滞留人口の増加が続いている。実行再生産数も上昇し続けており、さらなる感染の急拡大が懸念される。