

都内主要繁華街における 滞留人口モニタリング ～ 宣言5週目の推移～

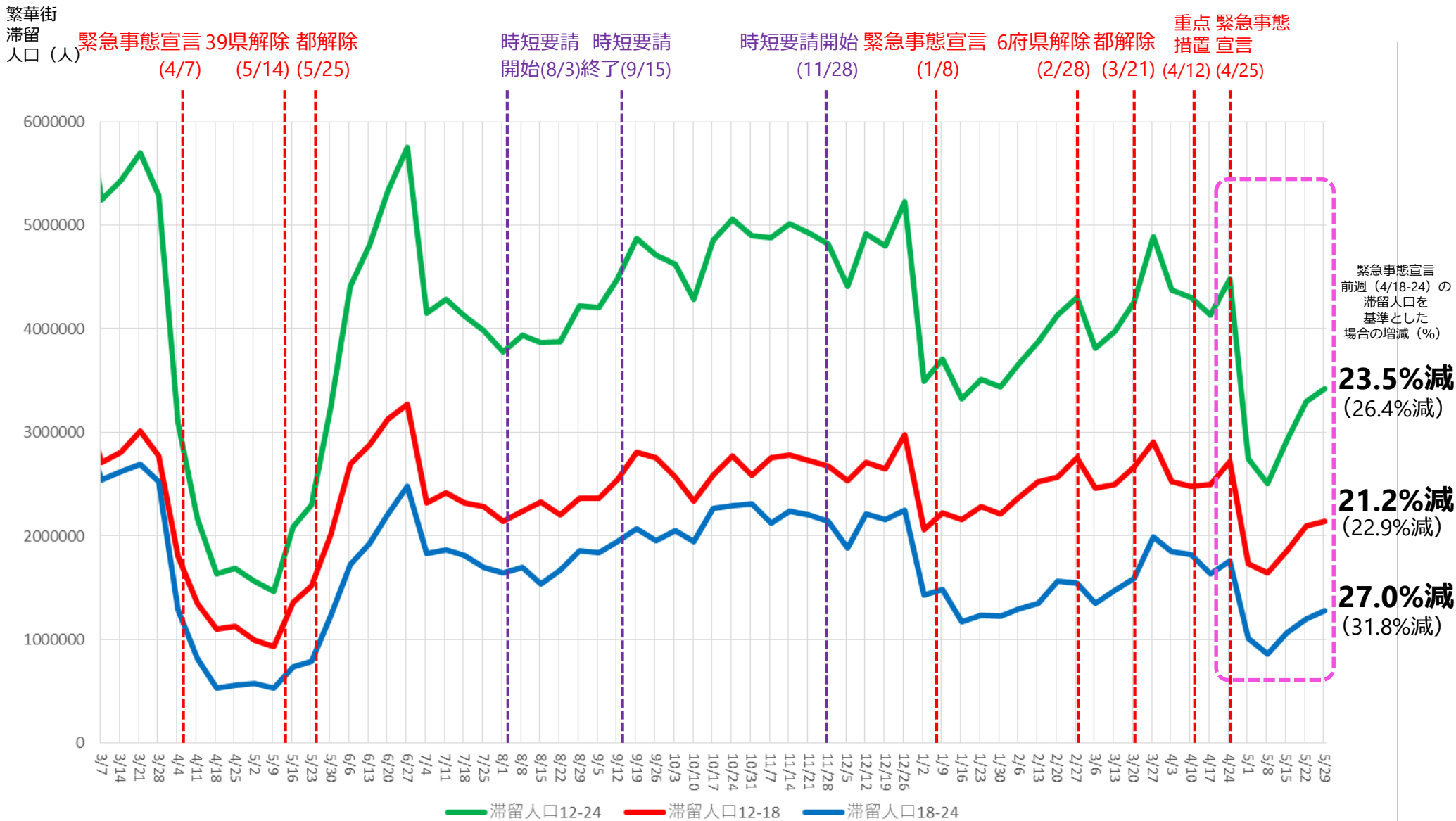
東京都医学総合研究所
社会健康医学研究センター
西田 淳志

都内主要繁華街 滞留人口モニタリング

<要点>

- 宣言3～5週目にかけて都内主要繁華街の夜間滞留人口は約25%、昼間滞留人口は約19%も増加。特に夜20時以降の夜間滞留人口の増加が目立つ。
- 宣言2週目までの人流減少によって新規感染者数が減少してきているものの、宣言3週目以降の人流増加の影響によってその減少傾向が鈍化しつつある。
- 今週に入ってから、さらに繁華街滞留人口は増加しており、このまま増加傾向が続くと、早い段階でリバウンドする可能性が高い。強い警戒が必要。

時間帯別主要繁華街滞留人口の推移（2020年3月1日～2021年5月29日）



主要繁華街夜間滞留人口の推移と実効再生産数:東京 (2020年3月1日~2021年5月29日)

緊急事態4/25-

繁華街
夜間滞留
人口(人)

対象繁華街: 上野・銀座・六本木・渋谷
新宿二丁目・歌舞伎町・池袋

滞留人口22-24時

滞留人口20-22時

新規感染者数(報告日)

週あたり
感染者数
(人)

緊急事態宣言 (4/7) 39県解除 (5/14) 都解除 (5/25)

時短要請
開始(8/3)

時短要請
終了(9/15)

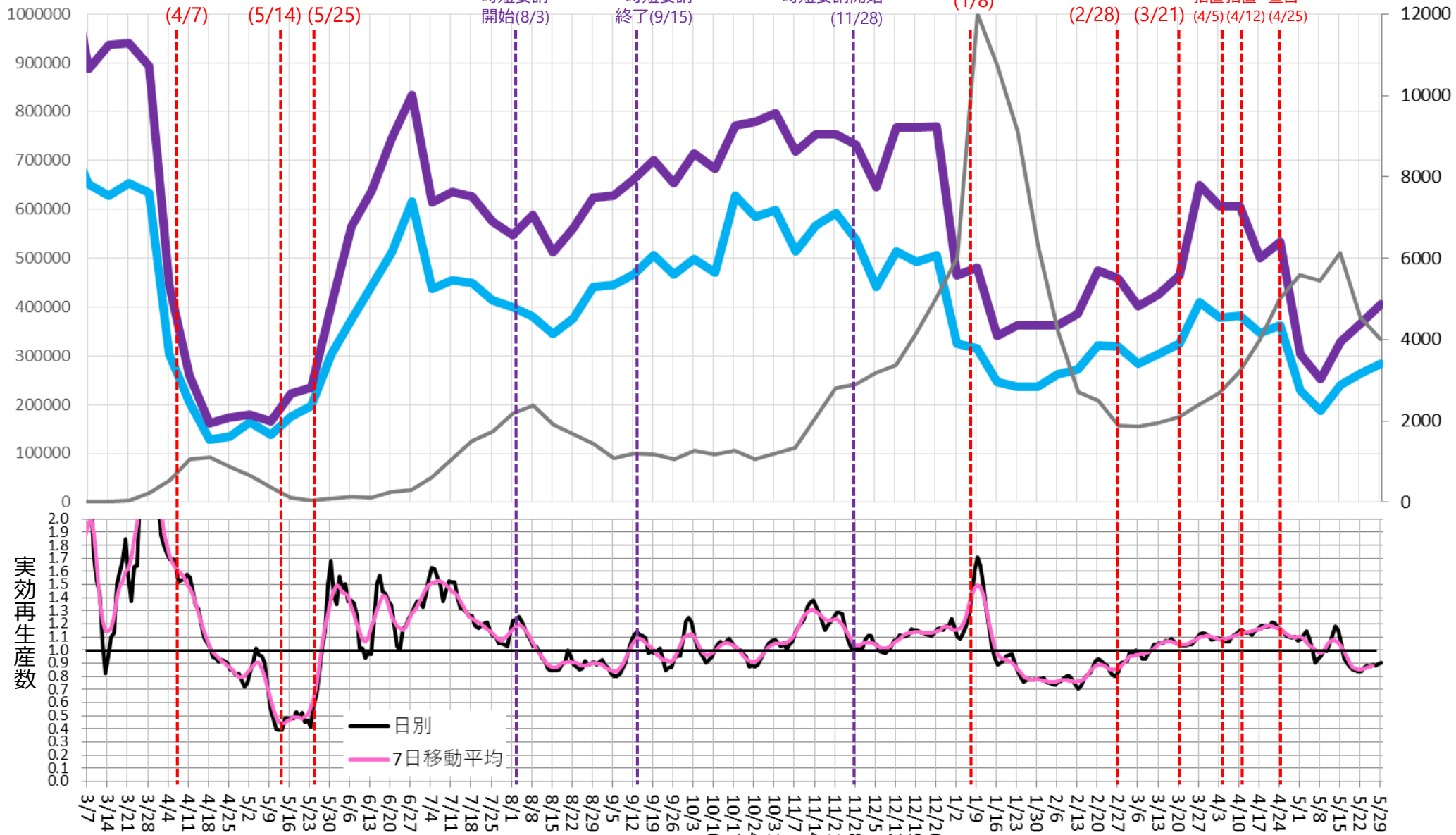
時短要請開始
(11/28)

緊急事態宣言
(1/8)

6府県解除 (2/28) 都解除 (3/21)

3府県都
重点重点
措置措置
(4/5) (4/12) (4/25)

緊急
事態
宣言



先週（21.5.23-5.29）の繁華街滞留人口と 1回目・2回目の緊急事態宣言中最低値との比較

		1回目の緊急事態宣言	2回目の緊急事態宣言
東京	最低時点 (週単位)	20.5.3-9	21.1.10-16
	昼：12-18時	2.30倍	0.99倍
	夜：18-24時	2.41倍	1.10倍
大阪	最低時点 (週単位)	20.5.3-9	21.1.17-23
	昼：12-18時	1.79倍	0.79倍
	夜：18-24時	1.57倍	0.81倍

時間帯別主要繁華街滞留人口の日別推移：東京（2020年10月1日～2021年6月2日）

繁華街
滞留
人口
(人)

時短要請開始
(11/28)

緊急事態宣言
(1/8)

6府県解除
(2/28)

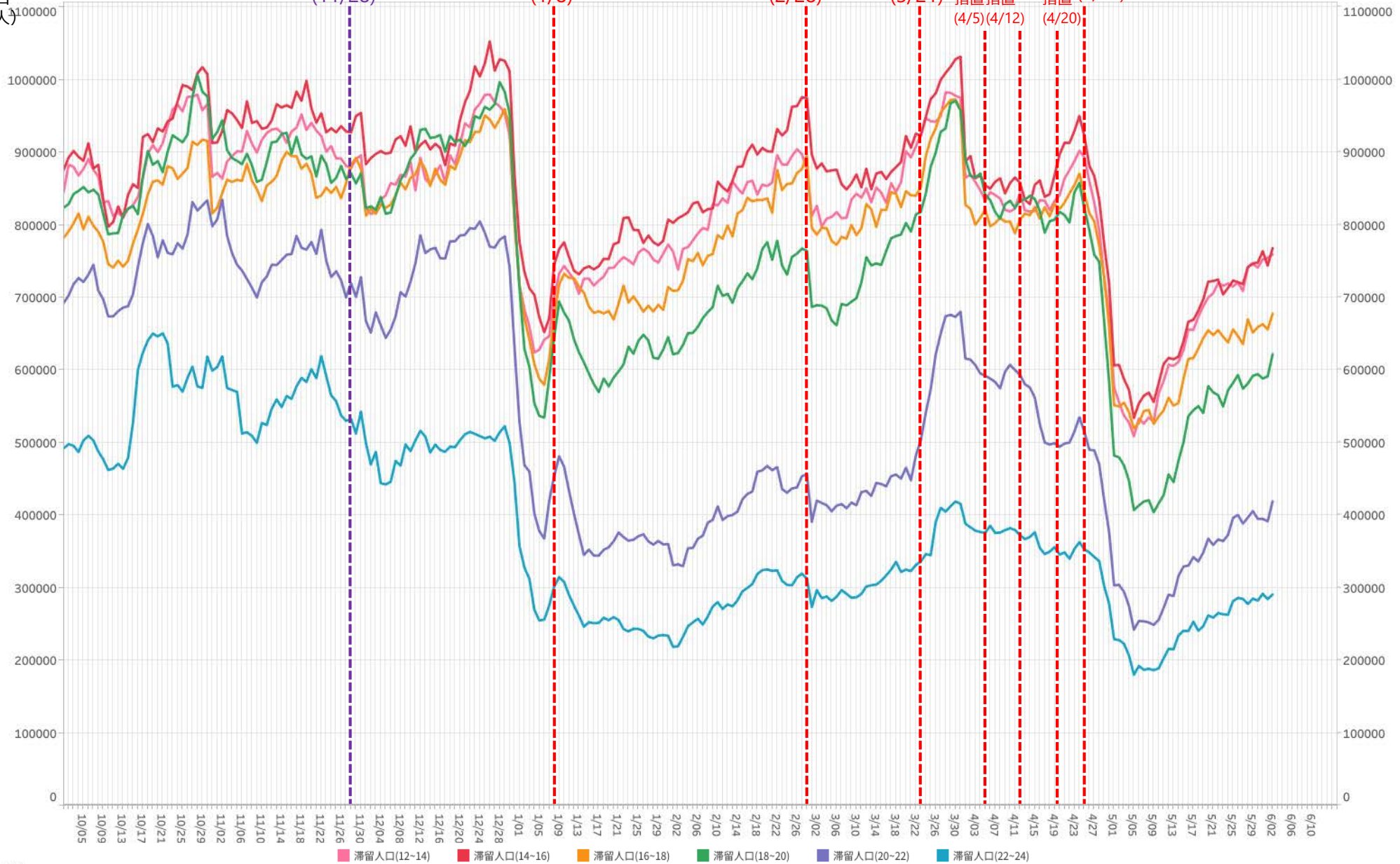
都解除
(3/21)

3府県重点措置
(4/5)

3都府県重点措置
(4/12)

4県重点措置
(4/20)

緊急事態宣言
(4/25)

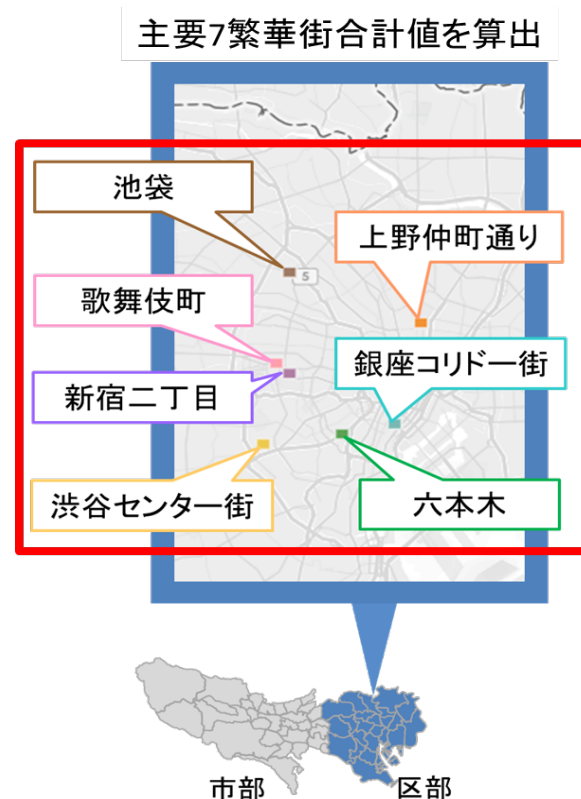
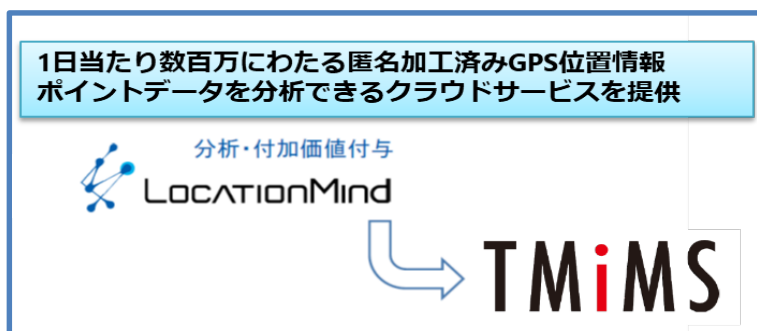


※対象繁華街は歌舞伎町・銀座コリドー街・渋谷センター街・上野仲町通り・新宿二丁目・池袋・六本木

LocationMind xPop © LocationMind Inc.

ハイリスクな人流・滞留を正確にとらえる

- GPSの移動パターンから**レジャー目的の人流・滞留を推定**※
- **主要繁華街**にレジャー目的で移動・滞留したデータを抽出
- ハイリスクな時間帯の人口滞留量を
1時間単位で推定(500mメッシュ単位)
- **LocationMind ⇒ 都医学研 ⇒ 東京iCDC**



※GPS移動パターンから職場と自宅の場所を推定した後、
職場・自宅以外の15分以上の滞留をレジャー目的としてカウント