

都内主要繁華街における 滞留人口モニタリング

東京都医学総合研究所
社会健康医学研究センター
西田 淳志

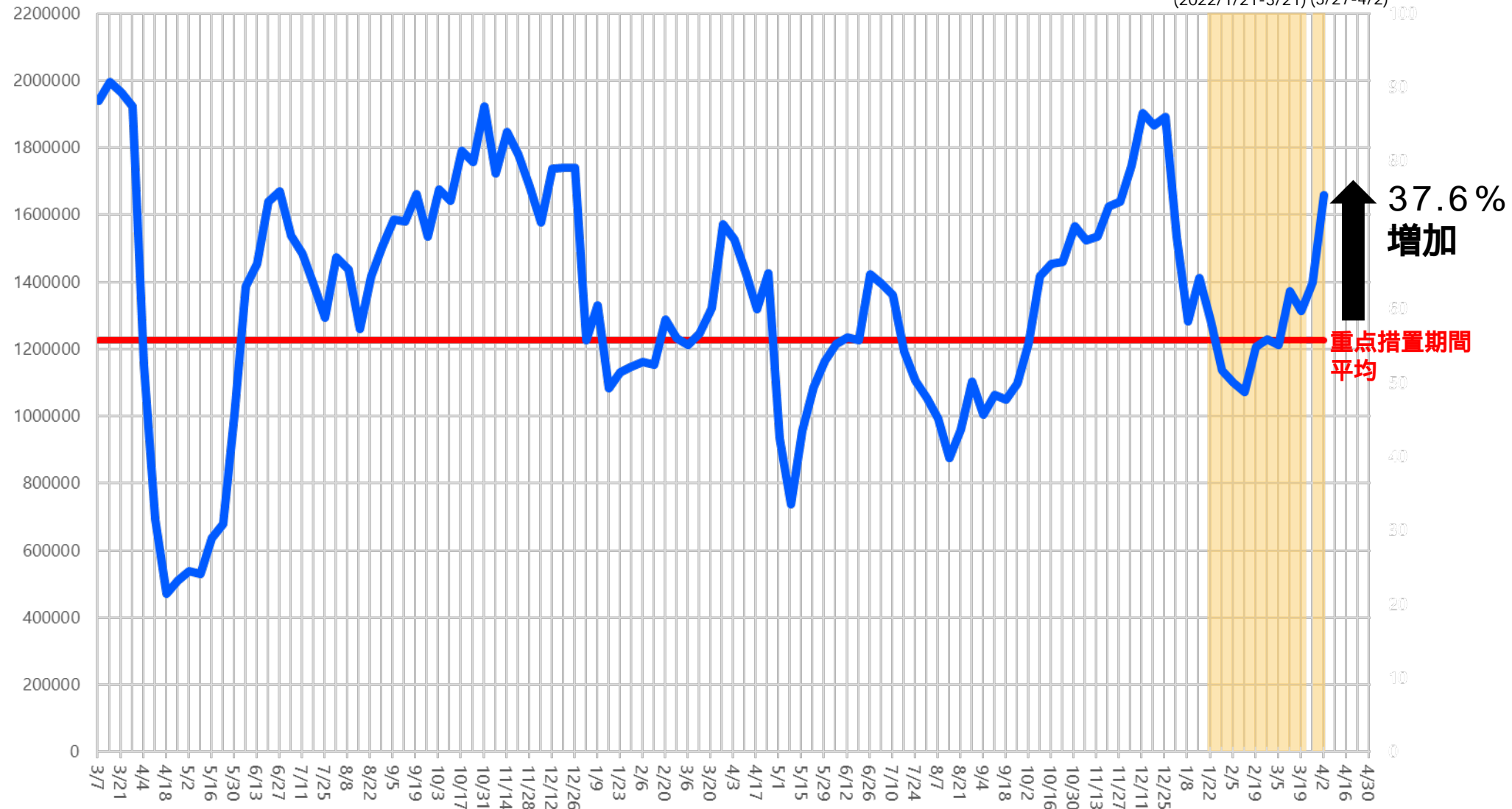
都内主要繁華街 滞留人口モニタリング

< 要点 >

- レジャー目的の夜間滞留人口は、重点措置期間中の平均水準に比べすでに 37.6% も増加しており、昨年末の高水準に近づきつつある。今後の感染状況への影響が懸念される。
- 年度初めの歓迎会など会食機会が増える中で、大人数・長時間にわたる会食などハイリスクな行動を控えるとともに、基本的な感染対策を徹底しリバウンドを防ぐことが重要。

重点措置期間中の繁華街夜間滞留人口（18-24時）の平均水準との比較 （2020年3月1日～2022年4月2日）

繁華街
夜間滞留人口
（人）

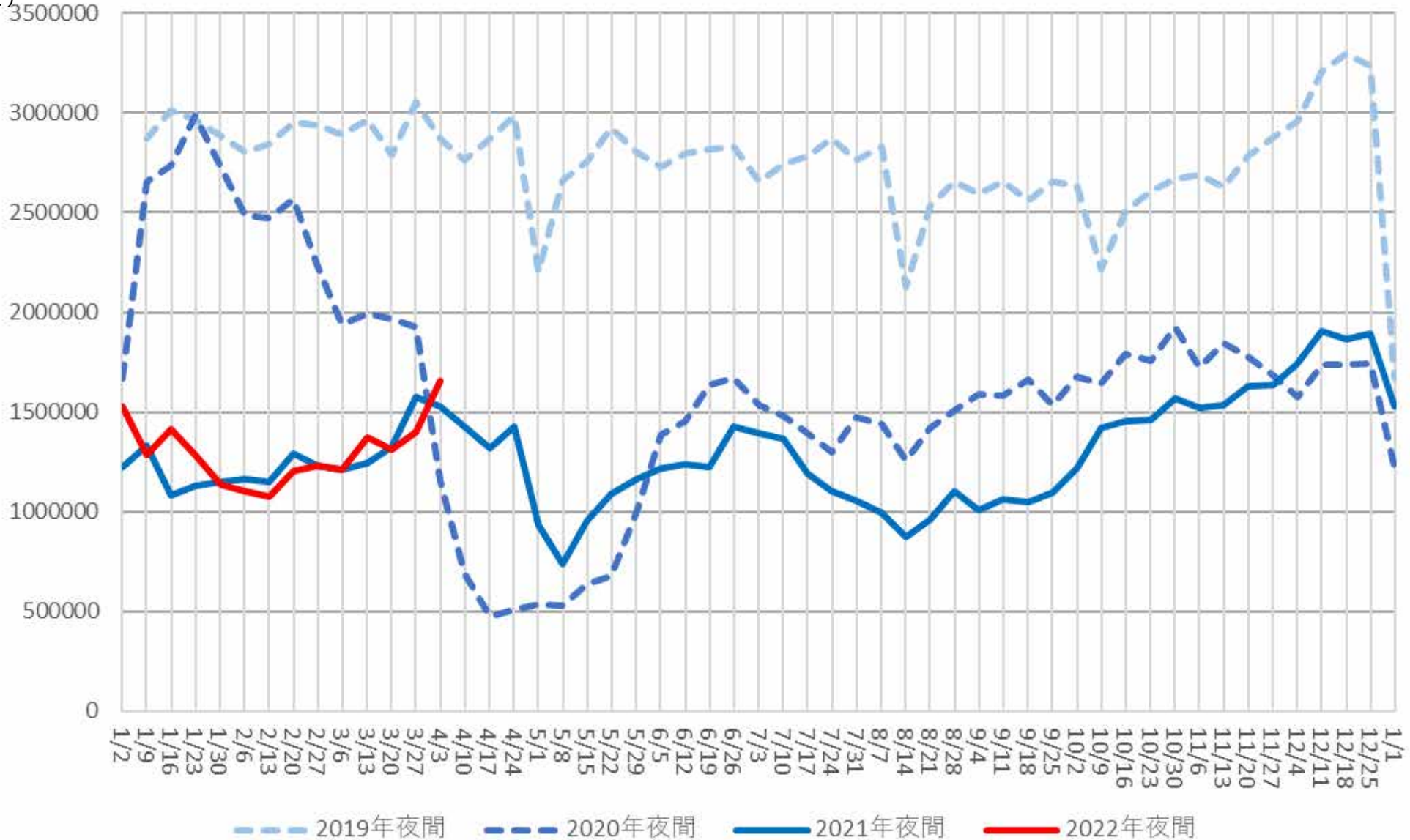


*対象繁華街は歌舞伎町・銀座コリドー街・渋谷センター街・上野仲町通り・新宿二丁目・池袋・六本木

滞留人口18-24時

繁華街夜間滞留人口（18-24時）：2019年以降の推移 （2019年1月6日～2022年4月2日）

繁華街
夜間滞留人口
（人）

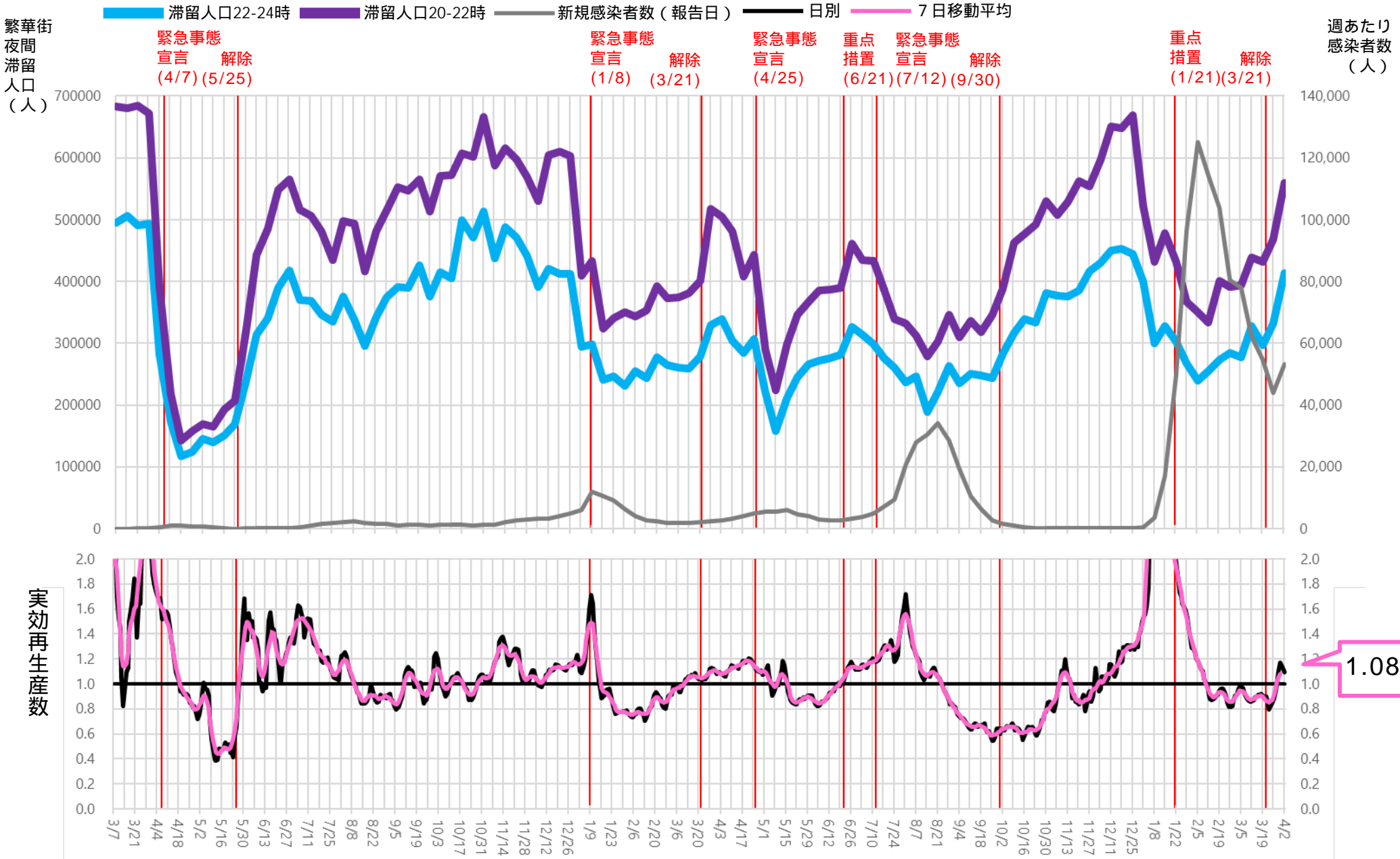


グラフ日付は2019年の日付

※対象繁華街は歌舞伎町・銀座コリドー街・渋谷センター街・上野仲町通り・新宿二丁目・池袋・六本木

LocationMind xPop © LocationMind Inc. 4

主要繁華街夜間滞留人口の推移と実効再生産数：東京（2020年3月1日～2022年4月2日）

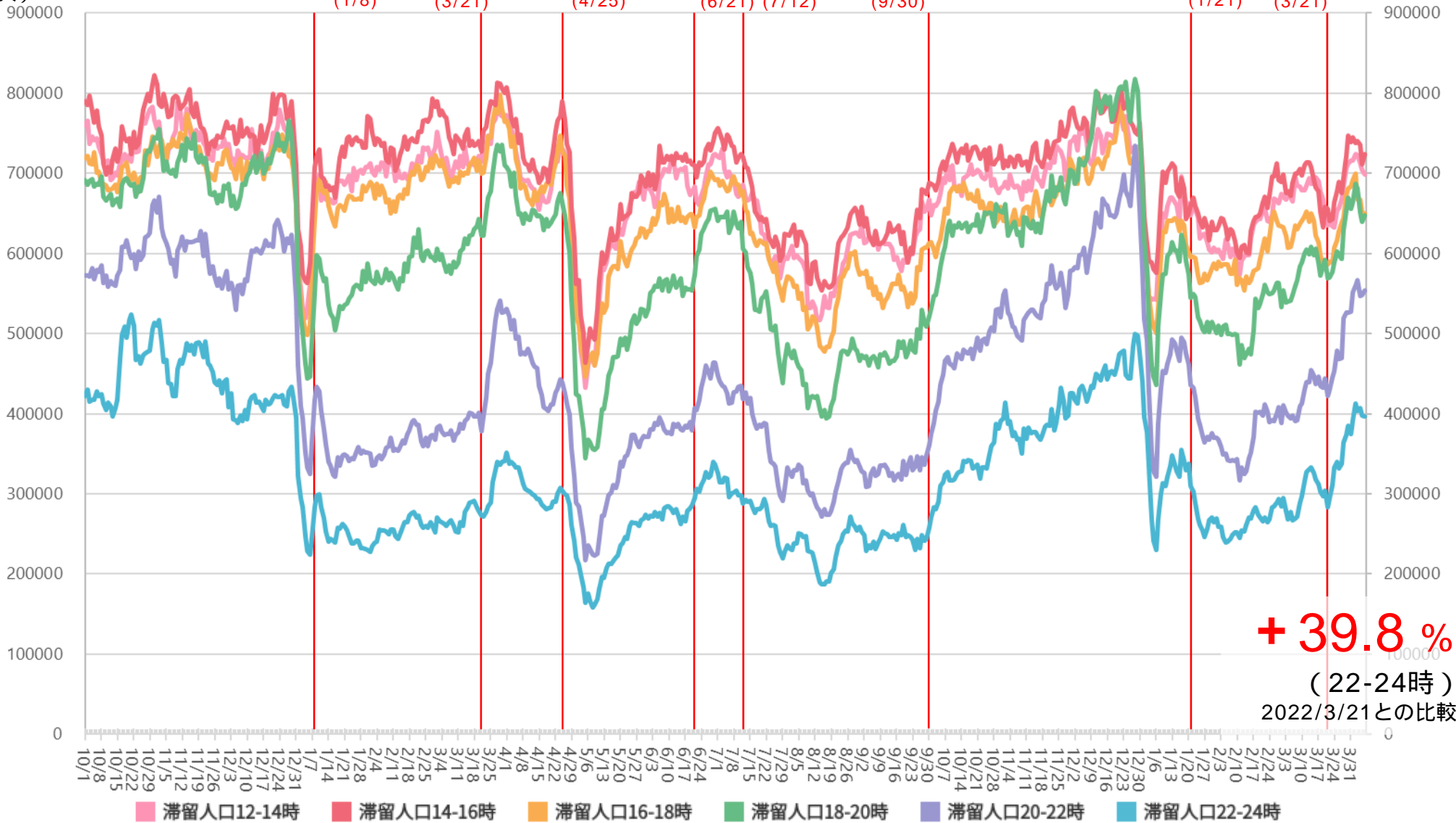


※対象繁華街は歌舞伎町・銀座コリドー街・渋谷センター街・上野仲町通り・新宿二丁目・池袋・六本木

時間帯別主要繁華街滞留人口の日別推移：東京（2020年10月1日～2022年4月6日）

重点措置
1/21-3/21

繁華街
滞留
人口
(人)



※対象繁華街は歌舞伎町・銀座コリドー街・渋谷センター街・上野仲町通り・新宿二丁目・池袋・六本木

LocationMind xPop © LocationMind Inc.

年齢別夜間滞留人口推移 (22-24時・7日間移動平均：2021年3月7日～2022年4月2日)

対象繁華街：上野・銀座・六本木・渋谷
新宿二丁目・歌舞伎町・池袋

繁華街
夜間滞留
人口(人)

都解除 (3/21)
3府県都重点措置 (4/5)
重点措置 (4/12)
緊急事態宣言 (4/25)
重点措置 (6/21)
緊急事態宣言 (7/12)
緊急事態宣言解除 (9/30)
重点措置 (1/21)
重点措置解除 (3/21)



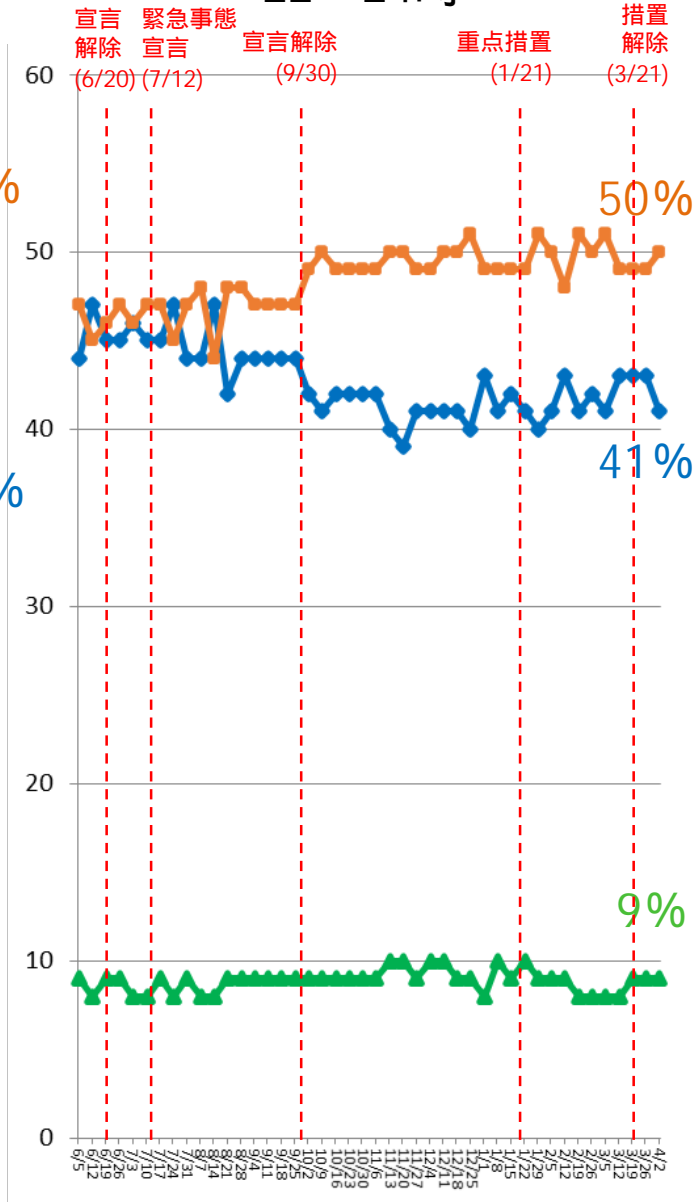
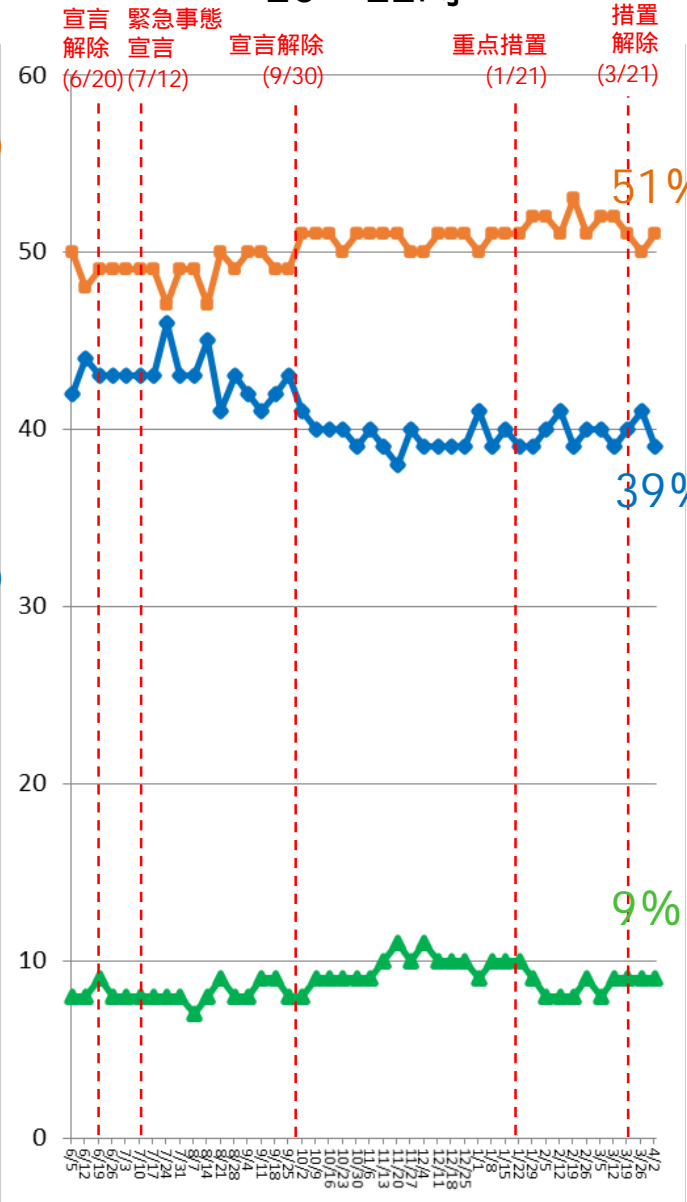
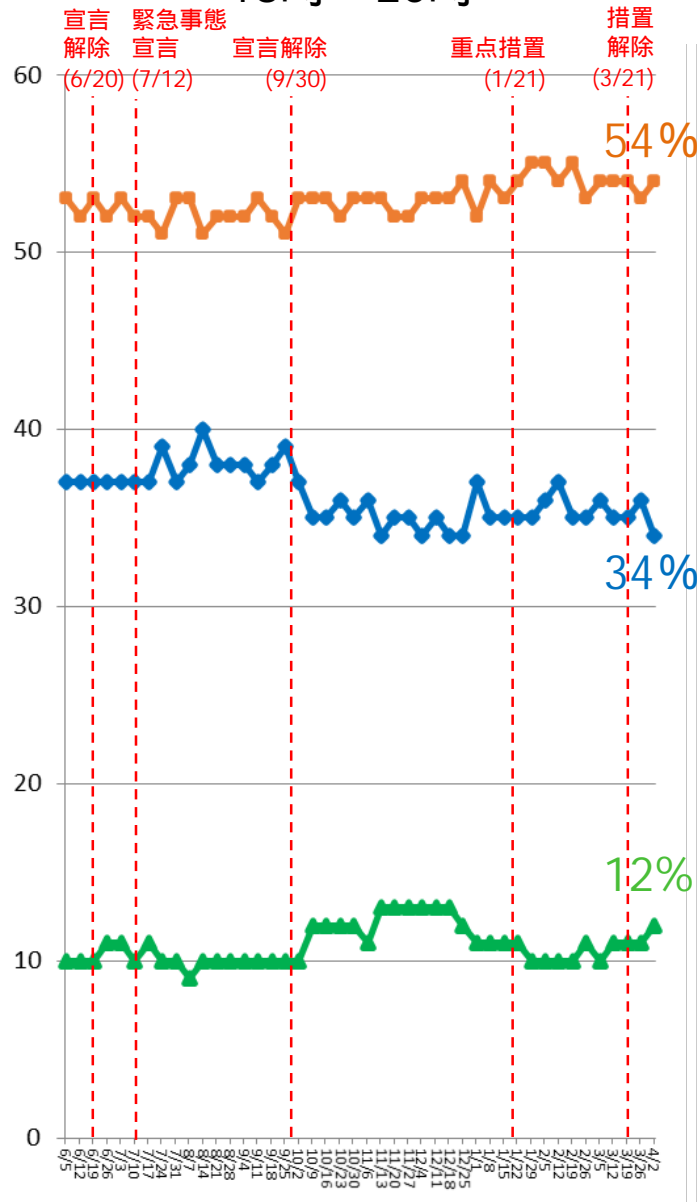
■ 15～39歳
 ■ 40～64歳
 ■ 65歳以上

都内主要繁華街における夜間滞留人口の年代別占有率 (2021年6月1日 ~ 2022年4月2日)

18時 ~ 20時

20 ~ 22時

22 ~ 24時

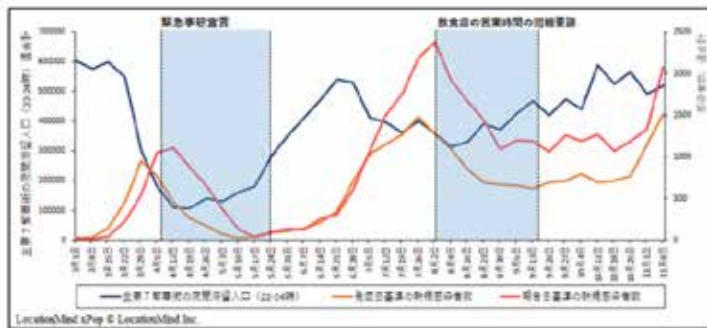


LocationMind xPop © LocationMind Inc.

15 ~ 39歳 40 ~ 64歳 65歳以上

ハイリスクな滞留人口と感染状況との関連

- GPSの移動パターンから**主要繁華街(ハイリスクな場所)**に**レジャー目的(ハイリスクな目的)**で滞留したデータを抽出
- **夜間帯(ハイリスクな時間帯)**の滞留人口量を1時間単位で推定
- 繁華街夜間滞留人口データとその後の
新規感染者数、実効再生産数との関連が確認されている



GPS移動パターンから職場と自宅の場所を推定した後、職場・自宅以外の15分以上の滞留をレジャー目的としてカウント

LocationMind xPopのデータは、NTTドコモが提供するアプリケーションサービス「ドコモ地図ナビ」のオートGPS機能利用者より、許諾を得た上で送信される携帯電話の位置情報を、NTTドコモが総体的かつ統計的に加工を行ったデータを使用。位置情報は最短5分ごとに測位されるGPSデータ(緯度経度情報)であり、個人を特定する情報は含まれない。

Nakanishi M, Shibasaki R, Yamasaki S, Miyazawa S, Usami S, Nishiura H, Nishida A. On-site Dining in Tokyo During the COVID-19 Pandemic: Time Series Analysis Using Mobile Phone Location Data. *JMIR mHealth and uHealth*, 2021