

RPGについて



防災 サバイバル SURVIVAL

いつ、どこで、誰と、何が起きても
その場の状況判断で生き残れ!

帰宅サバイバル

完了目安
約5分

避難サバイバル

完了目安
約7分

主催：東京都総務局総合防災部
〒163-8001 東京都新宿区西新宿2-8-1



Q1

首都直下地震などが発生し、東京が被災地となった場合は、路上なども大変危険な状態となります。注意すべきことを全て選んでください。

1



看板やガラスなど頭上からの落下物

2



道路に人があふれ通行出来なくなる緊急車両の発生

3



同時多発的に生じる大規模な火災

4



群集雪崩による被害の発生



Q2

外出中に被災し、帰宅困難となった場合、基本的な考え方として正しいものはどれでしょうか。

1 被災地を出るのが最優先、早めに徒歩帰宅を開始する

2 最寄りの「避難所」を探して泊めてもらうのがよい

3 最寄りの「一時滞在施設」を探して泊めてもらうのがよい



Q3

災害時に家族の安否が分からないと、無理にでも徒歩帰宅をしたくなりますので、安否確認は重要です。どのような手段が適切でしょうか。



1

安否確認はスピード重視、スマートフォンアプリのSNS等を使うのがよい

2

声を聞かないと安心できないため、つながるまで電話をかけるのがよい

3

災害時には顔を見せ合うことが重要、スマートフォンのビデオ通話を使うのがよい



Q4

非常時に使用できるWi-Fiサービスとして、「00000JAPAN」が整備されています。これの活用について正しいものはどれでしょうか。



1

事前登録をしておけば、非常時に無料でWi-Fiを使用できる

2

事前登録などは不要で、どこでもWi-Fiを使用できる

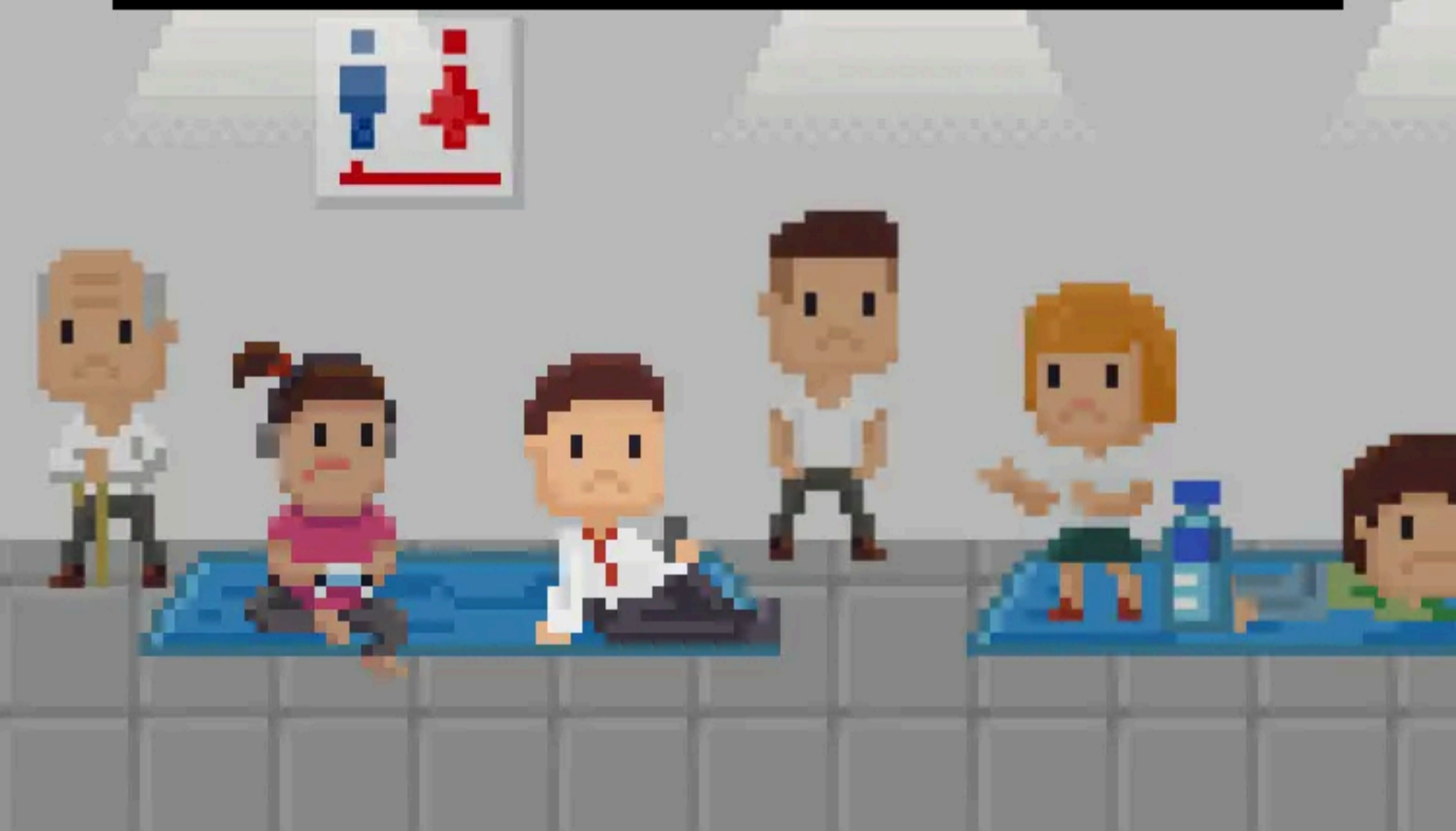
3

事前登録は不要だが、自分が契約をしている携帯電話会社のスポットのWi-Fiのみ使用できる



Q5

平時にも災害時にも重要なスマートフォンですが、充電を持たせることが重要です。バッテリーの節約方法として適切なものはどれでしょうか。



1 余計な電波をカット、常に機内モードにする

2 不要なアプリをアンインストール（削除）する

3 画面の明るさを暗めに抑える



Q6

発災から3日目以降になると、コンビニやガソリンスタンドなどが、徒歩帰宅者を支援してくれると聞きました。この「災害時帰宅支援ステーション」で受けられる支援はどれでしょうか。



1

おにぎり系商品・パン系商品を2点まで無料でもらえる

2

手持ちの道具にあうサイズの乾電池のみ、無料でもらえる

3

可能な範囲で、水道水の提供やトイレの貸し出しが受けられる



Q

地震や風水害などの自然災害時に「危険な所にいる人は全員逃げましょう！」を意味するのが「避難指示」ですが、これは誰が誰に向けて発表する情報でしょうか。



1

総理大臣が国民向けに発表する情報

2

都知事が都民向けに発表する情報

3

区市町村長が居住者や滞在者等向けに発表する情報



Q

素早く安全に避難を行うための準備として、非常持ち出し袋（防災リュック）を用意することは重要ですが、正しい考え方はどれでしょうか。



1

リビングなどに置くのがよい

2

玄関などに置くのがよい

3

安全な押入れの中などに入れるのがよい