



知识
P.238



资料
P.253



信息
P.262

5

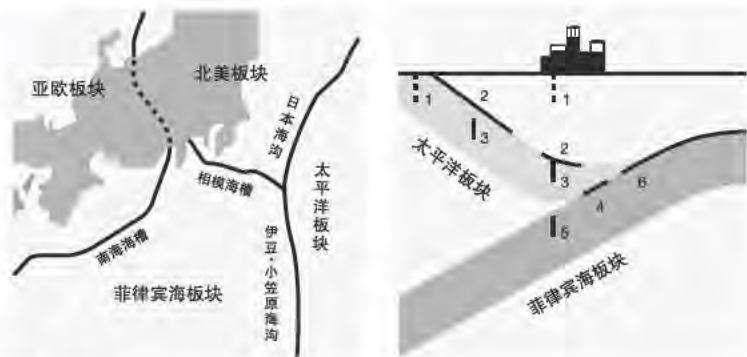
你应该知道的 防灾知识



如果具有较多的防灾知识，那么在灾害来临时，就能够迅速做出更为正确的判断。这不仅能帮助自己还可以帮助到很多人。本章收集了各种与灾害和防灾相关的信息。让我们一起学习，提高灾害防控能力。



地震知识



地震的机理

由于地下突起的岩层的“错动”所造成的现象称为地震。在日本周边，海洋板块（岩层）以每年几厘米的速度向大陆板块移动，大陆板块无法承受这种拖拽，而产生错动，这是板块运动产生的地震。在日本周边，多个板块施加复杂的力，导致日本成为世界上为数不多的地震多发地带。

另外，向板块内部施加力而产生的地震称为板块内地震。板块内地震分为俯冲板块地震和大陆板块浅处发生的地震（陆地区的浅地震：由活动断层引起的地震）。由于陆地区的浅地震发生在离人类居住区域较近的位置，因此有时会引起较大的灾害。因此，猜测会发生大规模的首都正下方地震和东海地震等。

活动断层

断层是指在最近的地质时代（第四纪以后：最近约170-200万年）活动，可以预测以后地震的发生。

震度和震级

震度是由地震引起摇晃的强度。气象厅根据震度测量仪的测量，发表了由“震度0”到“震度7”10个级别的震度（下表）。

另一方面，震级(M)为地震能量的大小。例如，即使地震震级较小，但如果离震源地较近则震度也会变大。

震度	摇晃状况
0	人感觉不到摇晃。
1	在屋内静止时，有的人会稍微感觉到摇晃。
2	在屋内静止时，大部分人会感到摇晃。
3	几乎屋内所有人都能感到摇晃。
4	几乎所有人都会惊恐，电灯等悬挂物会大幅度摇晃。放置不稳的物品可能会倒下。
5弱	大部分人感觉站立不稳，橱中器皿和书等可能翻落。未固定的家具移动，不稳定的物品倒下。
5强	不抓住支撑物会行走困难，橱中翻落的器皿和书等变多，未加固的混凝土墙壁等倒塌。
6弱	站立困难，未固定的家具多数移动，有的倒下。墙壁的瓷砖、窗户玻璃破损、下落。 抗震性较低的木质建筑瓦片下落，建筑倾斜、倒下。
6强	站立困难，未固定的家具多数移动，有的倒下，墙壁的瓷砖、窗户玻璃破损、落下。抗震性较低的木质建筑瓦片落下，建筑倾斜、倒下。
7	倾斜、倒下的抗震性较低的木质建筑变多。抗震性较高的建筑有的也少见地倾斜。倒下的抗震性较低的钢筋混凝土建筑变多。



液化现象

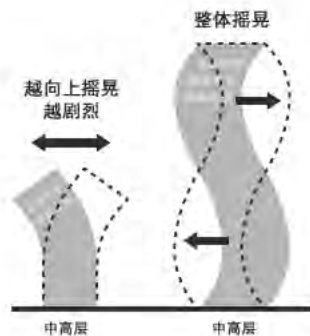
液化现象是发生地震时地面发生液化的现象。住宅等建筑可能会发生倾斜或下沉等灾害。另外，下水管等比重较小的建筑物和井盖有时会漂浮。

长周期地震动

如果发生地震则会引起各种周期的摇晃（地震动）。这里所说的“周期”是指1次往复摇晃所耗费的时间。如果发生较大规模的地震，则会发生周期较长较为缓慢的大的摇晃（地震动）。这种地震动称为长周期地震动。

高层大楼摇晃的特征

建筑都有固有的易摇周期（固有周期）。如果其固有周期和地震波周期一致则发生共振，建筑大幅度摇晃。一般高层大楼的固有周期都比低矮建筑的固有周期更长。因此，高层大楼容易与长周期地震动的地震波发生共振，一旦引起共振就会长时间大幅度摇晃。而且，相比高层大楼的低楼层，高楼层更容易发生大的摇晃。



长周期地震动相关的观测信息

气象厅在主页上试行发表了“长周期地震动相关的观测信息”（2015年4月）。

长周期地震动等级

地震时，根据高层大楼中人的体感、行动，家具的翻倒和移动等室内状态的程度，进行分类，得到“长周期地震动等级”。例如，长周期地震动1级时，百叶窗大幅摆动，几乎所有人都能感到摇晃。4级时，室内地板和墙壁上未固定的家具多半会移动，人无法站立。

长周期地震动等级	人的体感、行动	室内状况
1级	室内几乎所有人都会感觉到摇晃，有的人会比较惊恐。	百叶窗等悬挂式物品大幅摇晃。
2级	在室内感到较大的摇晃，希望扶着支撑物，如果不扶着支撑物，则感到行走困难，行动障碍。	带托盘的器具轻微摇晃。橱内的餐具，书架上的书掉落。
3级	站立困难。	带托盘的器具大幅度摇晃。未固定的家具可能发生移动，不稳定的物品可能会翻落。
4级	不能站立，趴下才能移动。完全无法自我控制。	带托盘的器具大幅度摇晃，甚至翻倒。未固定的家具多半移动，甚至倒下。



海啸知识

紧急地震快报

紧急地震快报是在地震发生后，立即预测强摇晃到达各地的时间和震度，并尽可能快地发出通知。如果由气象厅发布紧急地震速报，则是通过电视、广播、网络等进行通知。

紧急地震快报的种类

紧急地震快报大致分为预报和警报2种。在预测最大震度大于3或者震级大于3.5时，发布的是紧急地震快报（预报）。在预测最大震度大于5弱时，针对发生震度4以上摇晃的地区，发布的是警报。另外，预测最大震度大于6弱时，定位为特别警报。

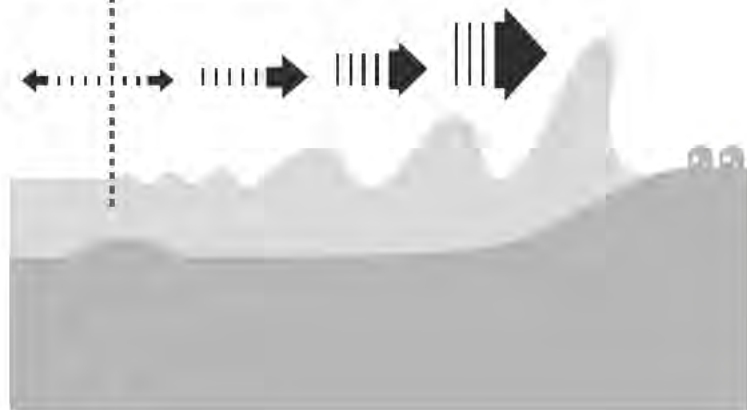
区别	信息发布名称	内容
地震动预报	紧急地震快报（预报）	最大震度大于3或震级大于3.5
地震动警报	紧急地震快报或 紧急地震快报（警报）	最大震度大于5弱
地震动特别警报		最大震度大于6弱

紧急地震快报的机理

发生地震时，P波引起轻微摇晃，然后S波来临引起剧烈摇晃。紧急地震快报通过利用地震仪检测率先传来的P波，可以了解S波的逼近。但是，在震源地附近，有时紧急地震快报并不及时。



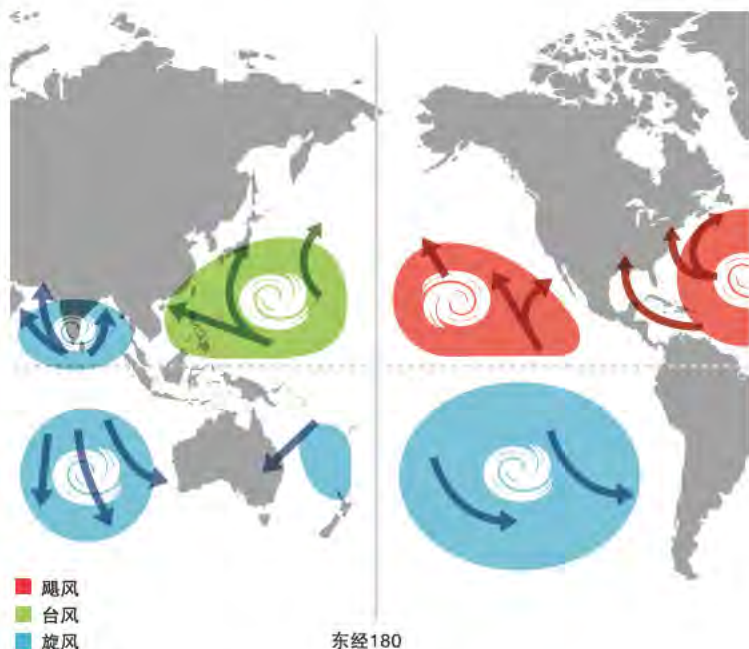
- 1.地震引发海底、海面的隆起、沉降
- 2.海面巨变掀起巨浪，向四面八方传开
→海岸受到袭击



海啸的机理

如果在浅海区发生地震，则由于断层运动，海底隆起或者沉降。伴随着海面巨变掀起巨浪，向四面八方传开，这就是海啸。海啸的特点是水深越深传播速度越快，水深越浅海浪越高。其中任何一个气势凶猛地持续冲击陆地，普通人都逃不掉。引力也非常强，漂流物等被全部卷入海中。而且，海啸会反复来袭。

台风、大雨的知识



※根据地域不同，大型热带低气压的叫法也不同。

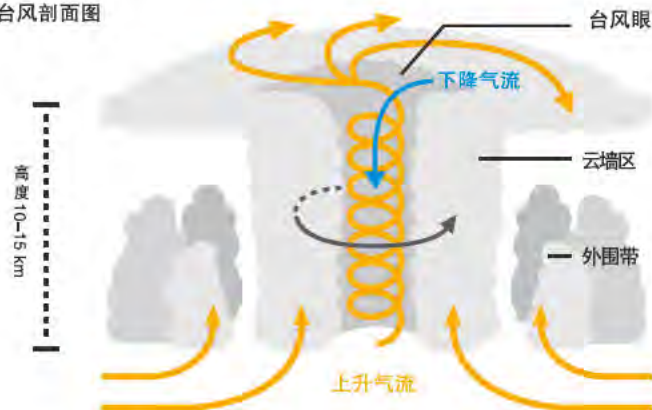
台风和热带低气压

热带海上发生的低气压称为“热带低气压”。其中发生在西北太平洋或南海，最大风速（平均10分钟）约17m/s以上的称为“台风”。台风的特点是受到上空风的吹动，在地球自转的作用下，向北吹去。因此通常在刮东风的低纬度地区，台风边向西边北上。如果上空刮强西风（偏西风），并向高纬度吹去，则台风快速向东北方向移动。

台风的构造

台风眼	气流下沉，晴空无云，风雨较弱。台风眼区直径约20 - 200km。一般台风眼越小，台风势力越强。
云墙区	气流下沉，晴空无月，风雨较弱。台风眼的直径约20~200km。一般台风眼越小，台风势力越强。
螺旋云带	在紧贴着云墙区外侧，有宽度稍宽的螺旋云带（内侧为降雨带），这里持续强降雨。
外围带	螺旋云带的外侧，离台风中心200 ~ 600km附近的带状的外侧降雨带称为外围带。这里会伴有断断续续的暴雨和雷电，有时形成龙卷风。
云层顶部	空气顺时针向外飘散。

台风剖面图



台风和大雨相关的警报·预警

大雨预警	在大雨可能会引起洪涝灾害或山体滑坡等时发布。即使雨已经停止,但是还有可能造成山体滑坡时,继续发布大雨预警。
大雨警报	在大雨可能会引起重大洪涝灾害或山体滑坡等时发布。即使雨已经停止,但是还有可能造成重大山体滑坡时,继续发布大雨警报。
强风预警	在强风可能会引发灾害时发布。
暴风警报	在暴风可能会引发重大灾害时发布。
洪水预警	在大雨、长时间降雨、融雪等可能会引起河水上涨、泛滥,造成堤坝毁坏、决堤等灾害时发布。
洪水警报	在大雨、长时间降雨、融雪等可能会引起更重大的灾害时发布。
波浪预警	在巨浪可能会引起灾害时发布。这里的“巨浪”与地震的“海啸”完全不同。
波浪警报	在巨浪可能会引起重大灾害时发布。这里的“巨浪”与地震的“海啸”完全不同。
满潮预警	在台风和低气压等造成海面异常上升,可能会引起灾害时发布。
满潮警报	在台风和低气压等造成海面异常上升,可能会引起重大灾害时发布。
雷电预警	在雷电可能会引起灾害时发布。有时会另外提醒大家注意在规模不断扩大的雷雨云下多发阵风、冰雹。对突如其来的强降雨也会用雷电预警提醒大家注意。

台风和大雨相关的特别警报

大雨特别警报	在预计本次台风和集中暴雨会引起数十年一遇的超多降水量的大雨时,或者在数十年一遇的强台风或相同程度的热带低气压会引发大雨时,发布大雨特别警报。如果发布大雨特别警报,则预测发生洪涝灾害和山体滑坡等重大事故的可能性非常大。即使雨停止,造成重大山体滑坡事故的可能性也非常大时,会继续发布大雨特别警报。
暴风特别警报	在预计数十年一遇的强台风或相同程度的热带低气压会引发暴风时,发布暴风特别警报。
波浪特别警报	在预计数十年一遇的强台风或相同程度的热带低气压会引发巨浪时发布。这里的“巨浪”与地震引起的“海啸”完全不同。
满潮特别警报	在预计数十年一遇的强台风或相同程度的热带低气压会引发高潮时发布。

台风和大雨相关的其他信息、预报

记录的短时间大雨信息	发布大雨警报时,会发布已观测或分析到的多年发生一次的短时间强降雨信息。此信息是为了通知大家当前的降雨为此地区罕见的强降雨状况。
指定河流洪水预警	气象厅与河流管理部门或都道府县共同对指定河流进行洪水预报(预报水位和流量)。在指定的河流洪水预报中,有洪水泛滥预警信息、泛滥警戒信息、泛滥危险信息、泛滥发生信息4种。
山体滑坡灾害警戒信息	在发布大雨警报的情况下,如果发生山体滑坡的危险性非常高,则都道府县和气象厅会以一些区市町村为特定对象,共同发布山体滑坡灾害警戒信息。可以通过确认“东京山体滑坡危险场所地图”确认山体滑坡灾害的危险场所、警戒避难区、特别警戒区。



各种气象信息

大雪相关的预警、警报、特别警报

大雪预警	在大雪可能引发灾害时发布。
大雪警报	在大雪可能引发重大灾害时发布。
大雪特别警报	在预计会发生数十年一遇的降雪量大雪时发布。

暴风雪相关的预警、警报、特别警报

风雪预警	在伴随着大雪的强风可能引发灾害时发布。除了“强风造成的灾害”也会提醒大家注意可能会发生“伴随的大雪造成的能见度障碍（视野不清楚）等引起的灾害”。
暴风雪警报	在伴随着大雪的强风可能引发重大灾害时发布。除了“暴风造成的重大灾害”也会对可能发生的“伴随的大雪造成的能见度障碍（视野不清楚）等引起的重大灾害”发出警戒。
暴风雪特别警报	在预计强度为数十年一遇的台风和同程度的温带低气压会造成狂风暴雪时发布。除了“暴风造成的重大灾害”，也会对发生可能性非常大的“伴随的大雪造成的能见度障碍（视野不清楚）等引起的重大灾害”发出警戒。

雪崩等相关预警

雪崩预警	在“雪崩”可能引发灾害时发布。
融雪预警	在融雪可能引发洪涝、山体滑坡等灾害时发布。
积雪预警	在厚重积雪可能导致通讯线路和电线、船体等受灾时发布。

寒冬相关预警

结冰预警	在严重结冰可能导致通讯线路和电线、船体等受灾时发布。
霜冻预警	在早霜、晚霜可能导致农作物受灾时发布。
低温预警	在低温可能导致农作物等严重受灾，使冬季水管结冰、破裂而引起严重灾害时发布。

其他预警

浓雾预警	在浓雾可能引发灾害时发布。例如给受灾对象交通机关运行带来严重障碍。
干燥预警	在空气干燥可能引发灾害时或者已预测到此气象条件下极易引发火灾时发布。



以往的大规模灾害

关东地震后受灾非常严重的地震

年	规模	灾害名	受灾
1923	M7.9	关东地震（关东大地震）	死亡、失踪10万5000余人
1927	M7.3	北丹后地震	死亡2925人
1943	M7.2	鸟取地震	死亡1,083人
1944	M7.9	东南海地震	死亡、失踪1, 223余人
1945	M6.8	三河地震	死亡2,306人
1946	M8.0	南海地震	死亡1,330人
1948	M7.1	福井地震	死亡3,769人
1995	M7.3	兵库县南部地震 （阪神、淡路大地震）	死亡6,434人
2011	M9.0	东北地区太平洋近海地震 （东日本大地震）	死亡19,225 人 （截止到2015 年3 月）

※造成1,000 人以上死亡人数的地震



1923年 关东地震（东京复兴纪念馆收藏）



2011年东北地区太平洋近海地震

造成东京受灾的主要火山爆发

年	受灾名称	受灾等
1707	富士山宝永火山大爆发	大量灰尘降落
1902	伊豆鸟岛火山爆发	死亡125人
1940	三宅岛火山爆发	死亡11人
1983	三宅岛火山爆发	火山熔岩等灾害
1986	伊豆大岛火山爆发	全部岛民岛外避难
2000	三宅岛火山爆发	全部岛民岛外避难

※造成东京受灾的火山爆发



1986年伊豆大岛火山爆发 ©T.Miyazaki



2000年 三宅岛 火山爆发

灾后生活重建支援制度和手续

投入到灾后生活重建

遭遇地震等自然灾害时，进行灾后生活重建有各种制度。根据制度，需要“受灾证明”来证明受到地震等灾害的房屋和事务所等的受灾程度，因此要向住宅所在地的区市町村申请。而且，要根据需要进行灾后生活重建的各种申请。另外如果已经加入地震保险等，则能够领取相应的保险费。

父母或孩子等死亡	→ 灾害慰问金
由于受伤和疾病导致残疾	→ 灾害残疾抚慰金
当前需要生活资金和灾后重建资金	→ 受灾人员生活重建援助资金 → 灾害救助资金
希望减免税金	→ 所得税的杂项扣除 → 所得税的灾害减免
希望重建住宅	→ 灾后重建的住宅融资
希望重新开始工作	→ 公共职业培训 → 求职者援助培训 → 职业培训课程
希望复学	→ 日本学生援助机构的紧急、应急奖学金 → 国家教育贷款灾害特别措施
希望复兴事业	→ 灾后复兴贷款 → 向中小企业、农民渔民进行融资的制度

造成东京受灾的最近的台风、大雨

2005年9月4日 - 5日	大雨	地板上进水2349起，地板下进水2129起
2007年9月5日 - 7日	台风第9号	受伤2人，住宅完全毁坏2处，部分毁坏189处
2009年8月9日	大雨	受伤5人，地板上部进水7起，地板下部进水5
2010年7月5日	大雨	失踪1人，地板上部进水336起，地板下部进水372起，山崩1起
2010年12月2日 - 3日	大雨、强风	死亡1人，受伤5人，部分毁坏1处
2011年9月21日	第15号台风	受伤6人，部分毁坏1处，地板下部进水3起
2013年9月15日 - 16日	第18号台风	受伤3人，部分毁坏4处，地板下部进水1起
2013年10月16日	第26号台风	死亡36人，失踪4人，住宅完全毁坏46处，半毁坏40处

※导致东京人员受灾及2000所以上的房子受灾



2013年 第26号台风引起的伊豆大岛山体滑坡灾害

受灾证明

“受灾证明”是在受到地震、风灾、水灾等灾害造成居住的房屋受灾时，由区市町村长证明其受灾程度的证明文件。在发放金和融资，救灾资金给付，税金，国民健康保险的延期支付、减免，公共服务费的减免，保险金的支付请求，应急临时房屋的入住申请等时候均需要此证明。

受灾证明的判断标准

受灾证明作为用于判断各种受灾支援措施的材料，使用范围很广。受灾证明是由区市町村的工作人员判断发行，根据住宅（所有权房屋，租赁房屋）的受灾程度，如表进行区分。详细信息请向住宅所在地的区市町村进行确认。

受灾程度	毁坏比例
完全毁坏	50%以上
大规模毁坏	≥40%且<50%
半毁坏	≥20%且<40%

灾害慰问金

由于灾害死亡或者失踪的人员家属可以领取灾害慰问金。详细信息请向住宅所在地的区市町村进行确认。

慰问金额	<input type="checkbox"/> 维持生计者死亡时： 区市町村条例中规定的金额（500万日元） <input type="checkbox"/> 其他人员死亡时： 区市町村条例中规定的金额（250万日元）
对象	<input type="checkbox"/> 受灾死者的家属 (1.配偶、2.子女、3.父母、4.孙、5.祖父母)
	<input type="checkbox"/> 以上均无时，为其兄弟姐妹 (死亡时与其同居或者共同维持生计的人)

灾害残疾抚慰金

由于灾害造成重度残疾时，可以领取灾害残疾抚慰金。详细信息请向住宅所在地的区市町村进行确认。

抚慰金额	<input type="checkbox"/> 维持生计者遭受重度残疾时： 区市町村条例中规定的金额（250万日元） <input type="checkbox"/> 其他人员遭受重度残疾时： 区市町村条例中规定的金额（125万日元）
对象	<input type="checkbox"/> 双目失明者 <input type="checkbox"/> 丧失咀嚼及语言功能的人 <input type="checkbox"/> 神经系统功能或精神遗留下严重障碍，总是需要护理的人 <input type="checkbox"/> 胸腹部内脏器官功能遗留下严重障碍，总是需要护理的人 <input type="checkbox"/> 失去两上肢肘关节以上的人 <input type="checkbox"/> 完全丧失使用两上肢的人 <input type="checkbox"/> 失去两下肢膝关节以下的人 <input type="checkbox"/> 完全丧失使用两下肢的人 <input type="checkbox"/> 精神和身体双重残疾时，双重的残疾程度被认定高于前面各项的人

受灾人员生活重建援助资金

此项资金给予因灾害造成居住的住宅完全毁坏，使基本生活受到严重影响的家庭。详细信息请向区市町村进行确认。

给付金额	<input type="checkbox"/> 完全毁坏等 100万日元 <input type="checkbox"/> 大规模半毁坏 50万日元
根据住宅的重建方式给予的援助金（累计援助金）	<input type="checkbox"/> 建设、购买 200万日元 <input type="checkbox"/> 维修 100万日元 <input type="checkbox"/> 租赁（公共住房除外）50万日元

※租过住宅1次后，要自己建设、购买（或者维修）住宅时，总计给予200（或100）万日元。

※家庭人数为1时，给付金额为各情况下给付金额的3/4。



灾害救助资金

因受灾而受伤，房屋财产受到损失的人可以借取灾害救助资金，但是获得是有限制的。详细信息请向住宅所在地的区市町村进行确认。

户主受伤1个月以上时	<input type="checkbox"/> 只有该受伤	150万日元
	<input type="checkbox"/> 三分之一以上家庭财产损失	250万日元
	<input type="checkbox"/> 房屋半毁坏	270万日元
	<input type="checkbox"/> 房屋完全毁坏	350万日元
户主未受伤1个月以上时	<input type="checkbox"/> 三分之一以上家庭财产损失	150万日元
	<input type="checkbox"/> 房屋半毁坏	170万日元
	<input type="checkbox"/> 房屋完全毁坏 (完全灭失或冲毁的情况除外)	250万日元
	<input type="checkbox"/> 住房屋完全灭失或冲毁	350万日元

贷款利率	<input type="checkbox"/> 年3% (在宽限期内免息) <input type="checkbox"/> 3年以内 (特殊情况5年) <input type="checkbox"/> 10年以内 (含宽限期)
------	---

所得税的杂项扣除

因受灾使日常生活所需的住宅、家庭财产、衣物等资产蒙受损失时，在申报得到确认时可获得一定金额的所得税扣除。可选择1所得税法的杂项扣除或2灾害减免法的所得税减免措施中任意一种有利的方法获得可扣除的金额。详细信息请向住宅所在地所属的税务局进行确认。

所得税的灾害减免

受灾年的所得税金额在1000万日元以下，住宅和家庭财产的损失金额为市值50%以上时，可以获得所得税减免。但是仅限没得到所得税杂项扣除的情况。详细信息请向住宅所在地所属的税务局进行确认。

其他可减免的税金等

根据灾害的规模、受灾程度，有时能获得税金、保费等的减免、扣除，请咨询下表的相应部门。

向税务局申请	<input type="checkbox"/> 继承税、赠与税等
向最近的区市町村申请	<input type="checkbox"/> 居民税、固定资产税(23区为都税事务所)等 <input type="checkbox"/> 国民健康保险金、护理保险金
向日本养老金机构申请	<input type="checkbox"/> 个人营业税
向日本养老金机构申请	<input type="checkbox"/> 国民年金
向签约的事务所申请	<input type="checkbox"/> 电费、天然气费、自来水费、电话费、NHK订阅费等



灾后重建的住房融资

因灾害受灾的住宅所有者或居民可以利用灾后重建的住房融资重建住宅。能得到融资的原则上为每户住宅部分占地面积13㎡以上、175㎡以下的住宅。而且，融资对象的住宅需要满足独立行政人住宅金融支援机构所规定的标准。详细信息请向进行融资的独立行政人住宅金融支援机构确认。

执行机关	独立行政法人住宅金融支持机构
可利用的人群	得到一半以上房屋毁坏的“受灾证明”的人，每户住宅部分占地面积13㎡以上、175㎡以下的住宅所有者、承租人或者居民
资金使用途径	自家房屋的建设、购买或维修
融资限额	<input type="checkbox"/> 建设资金 基本融资额 1,650 万日元/特别累计额 510万日元 <input type="checkbox"/> 土地取得资金 970万日元 <input type="checkbox"/> 整地资金 440万日元
利率	基本融资0.91%/特别累计1.81%
还款期限	35年以内

(截止到2014年2月)

应急临时房屋

因灾害房屋完全毁坏、完全烧毁、冲毁等，居住的房屋消失，通过自己的资金无法确保住宅的人为应急临时房屋的入住对象。而且应急临时房屋的建设来不及，向民间租赁房屋也可视为入住临时房屋。在东京，计划根据受灾情况，通过灵活使用都营住宅等公共住宅，租借民间租赁住宅及临时房屋的建设，迅速并准确地为受灾人员提供临时房屋。

地震保险

在日本不知道何时就会因地震、海啸等毁坏房屋、财产。地震保险和互助(与火灾保险不同)可以防备这种情况，弥补受灾金额。地震保险是补偿地震、火山喷发或由这些引起的海啸所导致的火灾、毁坏、掩埋、冲毁损失的地震灾害专用保险。因地震而液化所导致的受灾也是其保险对象。

地震保险的领取

地震保险是根据对象建筑、家庭财产的损坏程度，支付保险金。即使在火灾和海啸中丢失了保险证明，只要本人能够确认，那么就可以进行保险金领取手续。



日常生活的支援制度

再就业

失去工作时除了可以在就业安置所寻找工作还可以接受职业培训等支援。

公共职业培训	对象者 内容	<input type="checkbox"/> 就业保险受益者 <input type="checkbox"/> 可无偿获得学习就业所需技能和知识的训练（教材等费用由本人承担）。
求职者支援训练	对象者 内容	<input type="checkbox"/> 个体经营者和未加入就业保险的人员等不能领取就业保险的人员 <input type="checkbox"/> 可无偿获得学习就业所需技能和知识的训练（教材等费用由本人承担）。
职业培训听课	对象者	<input type="checkbox"/> 不能领取就业保险的人员，通过就业安置所的支援指示给付金，接受职业培训，满足了一定条件的人员。

学校复学

因受灾家庭预算骤变或学校受灾时，可以获得上学费用和转校费用等紧急、应急奖学金的赠予。

日本学生支援机构的紧急、应急奖学金	赠予条件 咨询处	<input type="checkbox"/> 发生家庭预算骤变后12个月以内，居住在灾害救助法适用地区的家庭 <input type="checkbox"/> 现在上的学校
国家教育贷款灾害特别措施	赠予条件 咨询处	<input type="checkbox"/> 有时会实施以持有灾害证明等人员为对象的“灾害特别措施”。而且，还有收入限制的部分放宽和还款期限的延长等特别措施。 <input type="checkbox"/> 日本政策金融公库

再就业

支持受灾中小企业事业复兴的是灾后复兴贷款。有比一般的融资还款期限长，本金的还款宽限期长等优点。详细信息请向日本政策金融公库确认。

可利用的人	<input type="checkbox"/> 受到指定灾害的中小企业者
资金的使用途径	<input type="checkbox"/> 用于灾后复兴的设备资金和长期运转资金
融资限额	<input type="checkbox"/> 直接贷款 1亿5000万日元 <input type="checkbox"/> 代理贷款 直接贷款范围内另设7500万日元
基准利率	<input type="checkbox"/> 1.4 - 2.0%（截止到2015年4月）
还款期限	<input type="checkbox"/> 设备资金 10年以内（还款宽限期2年以内） <input type="checkbox"/> 运转资金 10年以内（还款宽限期2年以内）
担保、保证人	<input type="checkbox"/> 通过谈判决定是否设定担保及担保种类

向中小企业、农民渔民进行融资的制度

由商工组合中央银行为受灾的中小企业融资，贷予设备资金和运转资金，金融机关给予的借款是由信用保证协会担保。另外，为受灾的农民渔民融资，贷予运转资金和经营资金。对农协等组合也以低利息贷出事业资金。

主要融资内容	<input type="checkbox"/> 由商工组合中央银行向中小企业贷出的灾后复兴资金 <input type="checkbox"/> 由各地区信用保证协会为中小企业做信用担保 <input type="checkbox"/> 由日本政策金融公库对农民渔民进行支援 <input type="checkbox"/> 由居住的区市町村对农民渔民实施天灾融资制度
--------	--

i 紧急时的应急处理

烧伤程度及处理方法

烧伤深度的判断

程度	受伤组织	外观	症状
第Ⅰ度	表皮层	皮肤颜色变红	疼痛、火辣辣的刺痛感。
第Ⅱ度	真皮层	皮肤肿胀发红，有的地方产生水泡	真皮浅层受伤（浅Ⅱ度），强烈疼痛、烧伤感。
			真皮深层受伤（深Ⅱ度），感觉不到疼痛和皮肤感觉。
第Ⅲ度	皮下脂肪组织	皮肤干硬无弹性，青白色，有的地方烧焦。	感觉不到疼痛和皮肤感觉。

重度烧伤的处理

隔着衣服用水冷却烧伤部位，要用棉毯和浴巾等足够厚的干净衣物包裹，以免刺激患处。

之后尽快送医接受治疗。

轻伤的处理→第182页

附着化学药品

要用水洗掉身上附着的药品。此时，严禁用刷子刷，以免刺激患处。而且，附着有化学药品的衣服和鞋子要迅速丢弃。要尽快送医接受治疗。

身体着火

自己的衣服着火后，如果逃跑火势会变大，这很危险。要停留在原地，躺下并在地板或地面上滚动，脱下衣服，拍打身体，浇水进行快速灭火。当他人衣服着火时，可以向他泼水，给他裹上自己的衣服以灭火。

出血程度和处理方法

动脉性出血

鲜红（鲜红色）血液配合心脏跳动喷出时为动脉性出血。大量出血可能会导致死亡，因此请立即叫救护车等。此时最有效的应急处理方法是直接压迫法，即用厚纱布等直接压迫患部止血。如果没有明显效果，则用间接按压法即用大拇指等按压患者连接心脏的动脉进行止血。

详细信息→第179页

动脉性出血

暗红（暗红色）血液持续涌出，流淌不止时为静脉出血。几乎没有短时间大量出血的情况。用绷带等牢牢地按在伤口上止血。

毛细血管性出血

切到手指或跌倒擦破膝盖渗出红色血液时，为毛细血管出血，贴上创可贴等即可。



医疗救助站等中的治疗挑选法

轻症患者和重症患者掺杂着被运入医疗救助站。在那里，为在短时间内得到最佳的救命效果，需要判断伤病患者的伤病程度并分选。医生判断伤病患者的紧急程度和严重程度来决定治疗和后方运送的优先顺序，这叫做“治疗挑选法”。

治疗挑选法的判断已经标准化，医务工作者会按照治疗挑选法标签中写的顺序进行治疗。这是充分利用有限的医疗工作者和医药品，尽可能救更多人生命的必要措施。

分類	順位	識別	症状の状态
最优先治疗群 (重症群)	第1	紅	要救其性命需要立即进行处理。有时会有窒息、大出血、休克症状。
等待治疗群 (中症群)	第2	黄	即使稍微延迟治疗时间也不会有生命危险。基本上呼吸、脉搏等比较稳定。
保留群 (轻症群)	第3	绿	上述以外较轻的伤病，几乎不需要专门医生的治疗。
无呼吸群 (死亡群)	第4	黑	即使确保呼吸道畅通也没有呼吸。已经死亡或者明显为已死亡状态，即使实施心脏复苏也不可能复活。

传染病种类

传染病有许多种，从每年流行的季节性感冒到偶尔致死的传染都有。根据传染病法将传染病分为1到5类传染病，医生有义务到最近的医疗中心诊断。

一类传染病	埃博拉出血热、克里米亚-刚果出血热、天花、南美出血热、鼠疫、马尔堡病、拉萨热
二类传染病	脊髓灰质炎、结核、白喉、严重急性呼吸器综合征（病原体仅限于β冠状病毒属SARS冠状病毒）、中东呼吸道症候群（病原体仅限于β冠状病毒属MERS冠状病毒）、禽流感（H5N1和H7N9）
三类传染病	霍乱、细菌性痢疾、肠出血性大肠杆菌传染病、伤寒、副伤寒
四类传染病	戊型肝炎、西尼罗河病毒、A型肝炎、包虫病、黄热病、鹦鹉热、鄂木斯克出血热、回归热、科萨努尔森林热病毒、Q热、狂犬病、球孢子菌病、猴痘、重症发热性伴血小板减少综合征（病原体仅限于沙蝇病毒属SFTS病毒）肾综合征出血热、西方型马脑炎、蜱传脑炎等
部分五类传染病	阿米巴痢疾、病毒性肝炎（除了戊型肝炎和甲型肝炎）、碳青霉烯类耐药肠杆菌科细菌、急性脑炎（西尼罗河脑炎、西方型马脑炎、蜱传脑炎、东方型马脑炎、日本脑炎、委内瑞拉马脑炎和裂谷热除外）等



i 灾害志愿者

灾害志愿者

灾害志愿者是指在发生台风等风灾水灾和地震、海啸等灾害时，有志于支援恢复、复兴，自发开展活动的人员。印象比较深刻的可能是他们在当地清除瓦砾（受灾物）和垃圾，在避难所帮忙，搬运并分发物资等。除此之外，他们还会对受灾人员进行精神上的关心，开展生活重建的会谈、学习，提供网上信息等，支援活动范围很广。

志愿者活动的基本原则

受灾人员可以要求在受灾地活动的灾害志愿者进行清除瓦砾（受灾物）等各种援助。但是，志愿者活动毕竟是自发性活动，因此是否去处理是由志愿者进行判断。例如，援助活动伴随有危险或者人手不足时，志愿者不一定会回应要求，希望理解。

灾害志愿者中心

灾害志愿者中心是受灾时设置的志愿者活动根据地。一般受灾地区的社会福祉协议会等有义务协助行政或志愿者，推动志愿者活动顺利进行。

主要活动内容	<input type="checkbox"/> 收集、掌握受灾地需求 <input type="checkbox"/> 受理志愿者申请并做好受理准备 <input type="checkbox"/> 根据需求调整志愿者人数，分配活动 <input type="checkbox"/> 分发和出借需要的用具 <input type="checkbox"/> 反馈和报告活动结果及发现的问题 <input type="checkbox"/> 讨论如何改善等
--------	--

东京消防厅灾害支援志愿者

东京消防厅灾害支援志愿者是指在东京消防厅管辖区内发生震度6弱以上的地震等大规模自然灾害和事故时进行援助，已事前登记过的专业志愿者。他们自愿聚集在已预先登记过的或附近的消防署，支援消防活动。

东京消防厅灾害支援志愿者的活动内容

发生地震灾害时进行消防活动的支援和后方支援等，如：消防队的救火活动支援，救助活动支援，急救救护活动、受灾状况等的信息收集。而且，作为一项日常主要活动，他们会参加各种培训和活动，为发生地震灾害时做好准备。作为地区的防灾负责人，也会进行防火防灾的指导。

东京消防厅灾害支援志愿者登记

原则上东京消防厅管辖区内居住、上班或上学的15岁以上（中学生除外）人员，满足以下任一条件均可进行登记。

- 已学习普通救生讲习等具有与急救救护相关知识的人
 - 具有1年以上消防队员、消防少年队员工作经验的人
 - 具有地震灾害后支援复兴活动时所需要的资格和技术（消防机械师、危险物处置专家）的人
- <http://www.tfd.metro.tokyo.jp/hp-bousaika/sien/>
※但是如果过去是东京消防厅职员，则与居住地无关均可登记



i 紧急联系电话

电话号码 TELEPHONE NUMBER

警察(案件、事故) Police (Crime/Accident)	110
消防(火灾、急救) Fire Department (Fire/Ambulance)	119
东京厅 Tokyo Metropolitan Government	03-5321-1111
东京保健医疗信息中心(向日葵) Tokyo Metropolitan Health & Medical Information Center "Himawari"	03-5272-0303 03-5285-8181 (外语指南)

信息提供的主页(对应多种语言)

INFORMATION RESOURCES: MULTI-LANGUAGE WEBSITES

C国际交流委员会 Tokyo International Communication Committee (Living Information for foreigners)	http://www.tokyo-icc.jp/
东京消防厅 Tokyo Fire Department	http://www.tfd.metro.tokyo.jp/
NHK WORLD (Radio Program; 16 languages)	http://www3.nhk.or.jp/nhkworld/english/radio/program/

i 有关防灾的咨询

类别	负责部门	联系电话
一般防灾对策	东京总务局综合防灾部防灾管理科	
河流相关水灾	东京建设局河流部防灾科	03-5320-6431
地区危险度	东京城市道路维护局市街地维护部 防灾都市建造科	03-5320-5003
建筑物抗震诊断、抗震修复、抗震加固	东京城市道路维护局市街地建筑部 建筑企划科	03-5388-3362
公寓的抗震诊断、抗震加固	东京都城市道路维护局住宅政策推进部 公寓科	03-5320-4944
自来水	23区内: 自来水部门客户中心	03-5326-1101
	多摩地区: 自来水部门多摩客户中心	0570-091-101
警察	警视厅灾害对策科	03-3581-4321
消防	东京消防厅	03-3212-2111
	稻城市消防本部	042-377-7119
	大岛町消防本部	04992-2-0119
	三宅村消防本部	04994-6-0119
	八丈町消防本部	04996-2-0119
急救法、服务团队、救援、救护关系	日本红十字会东京支部事业救护科	03-5273-6744
志愿者	东京志愿者、市民活动中心	03-3235-1171

※关于武藏野市、昭岛市、羽村市、桧原村及岛屿部的自来水, 请咨询各区市町村。

※关于用电·天然气·电话, 请咨询签约方的营业人员。

i 灾害应对黄页

防灾WEB网址

东京防灾主页	http://www.bousai.metro.tokyo.jp/
东京消防厅	http://www.tfd.metro.tokyo.jp/
总理办公室（防灾信息）	http://www.kantei.go.jp/jp/headline/bousai/
总理办公室（传染病）	http://www.kantei.go.jp/jp/headline/kansensho/
内阁府（防灾信息）	http://www.bousai.go.jp/
内阁官房（武装袭击、恐怖主义）	http://www.kokuminhogo.go.jp/
国土交通省（灾害、防灾信息）	http://www.mlit.go.jp/saigai/
国土交通省（河流的防灾信息）	http://www.river.go.jp/
总务省消防厅	http://www.fdma.go.jp/
气象厅	http://www.jma.go.jp/
厚生劳动省（传染病信息）	http://www.mhlw.go.jp/stf/seisakunitsuite/bunya/kenkou_iryuu/kenkou/kekkaku-kansenshou/
警视厅 大地震灾害发生时的交通规则	http://www.keishicho.metro.tokyo.jp/kotu/shinsai_kisei/top.htm
日本红十字会	http://www.jrc.or.jp/
全社协（志愿者信息）	http://www.saigaivc.com/
NHK 厚生文化事业团 志愿者网	http://npwo.or.jp/nhkvnct/
东京电力（停电等）	http://www.tepco.co.jp/life/custom/q_and_a/komatta/
东京天然气（恢复方法）	http://home.tokyo-gas.co.jp/userguide/anzen/meter/reset/
日本损害保险协会	http://www.sonpo.or.jp/

NHK ONLINE （各地区灾害信息）	http://www5.nhk.or.jp/saigai/index_fd.html
NHK ONLINE （气象、灾害信息）	http://www3.nhk.or.jp/weather/
NHK WORLD 广播信息（对应16国语言）	http://www3.nhk.or.jp/nhkworld/english/radio/program/

防灾Twitter账号

东京防灾	@tokyo_bousai 有推特警报
东京消防厅	@Tokyo_Fire_D 有推特警报
总理办公室（灾害、危机管理信息）	@Kantei_Saigai
内阁府防灾	@CAO_BOUSAI
国土交通省	@MLIT_JAPAN
总务省消防厅	@FDMA_JAPAN
气象厅	@JMA_kishou
警视厅警备部灾害对策科	@MPD_bousai
NHK新闻	@nhk_news
日本红十字会	@JRCS_PR
东京电力	@OfficialTEPCO

紧急地震速报工具

NTT docomo	https://www.nttdocomo.co.jp/service/safety/areamail/
au	http://www.au.kddi.com/mobile/anti-disaster/kinkyu-sokuho/
SoftBank	http://www.softbank.jp/mobile/service/urgent_news/about/eew/
Y!mobile	http://www.ymobile.jp/service/urgent_mail/



安全信息确认工具

NTT 东日本	http://www.ntt-east.co.jp/saigai/web171/
NTT docomo	http://www.nttdocomo.co.jp/info/disaster/
au	http://www.au.kddi.com/mobile/anti-disaster/saigai-dengon/
SoftBank	http://www.softbank.jp/mobile/service/dengon/
Y!mobile	http://ymobile.jp/service/dengon/
J-anpi	http://anpi.jp/

交通信息WEB网址

JR 东日本 (运行信息)	http://traininfo.jreast.co.jp/train_info/
东京地铁 (运行信息)	http://www.tokyometro.jp/unkou/
都营地铁 (运行信息)	http://www.kotsu.metro.tokyo.jp/subway/schedule/
日本道路交通信息中心	http://www.jartic.or.jp/
羽田机场 (航班信息)	http://jatns.tokyo-airport-bldg.co.jp/fight/
成田机场 (航班信息)	http://www.narita-airport.jp/jp/fight/

交通信息Twitter

东京交通局 (都营地铁、 都电荒川线、 日暮里·舍 里线)	@toeikotsu	京急线 运行信息	@keikyu_official
		西武铁路 运行信息	@seiburailway
JR 东日本	@JREast_official	东急线 运行信息	@tokyu_official
小田急线 列车运行情况	@odakyuline_info	临海线 正式公布	@twr_official
京王地铁 运行信息	@keiudentetsu	红嘴鸥 正式公布	@yurikamome_info
京成电铁 运行信息	@keiseirailway	多摩单轨信息	@tamamono_info

东京消防厅 都民防灾教育中心

池袋防灾馆	地 址 东京丰岛区西池袋二丁目37番8号 电 话 03-3590-6565 交通方式 JR等的池袋站(南口、西口、大都会口) 步行5分钟 开馆时间 9:00-17:00 休 馆 日 星期二、第3个星期日(节日则第二天休馆)、年末年初 门 票 免费
本所防灾馆	地 址 东京都墨田区横川四丁目6番6号 电 话 03-3621-0119 交通方式 JR 总武线锦系町站北口、半藏门线锦系町站4号出口步行 10分钟。京成押上线押上站B1出口步行10分钟。 开馆时间 9:00-17:00 休 馆 日 星期三、第3个星期四(节日则第二天休馆)、年末年初 门 票 免费
立川防灾馆	地 址 东京立川市泉町1156番地1 电 话 042-521-1119 交通方式 JR立川站北口(1号站台)乘公交车,“立川消防署” 下车即到,或者多摩都市单轨高松站下车步行15分钟 开馆时间 9:00-17:00 休 馆 日 每周星期四、第3个星期五(节日则第二天休馆)、年末年初 门 票 免费



i 象形符号示例



引用 "JIS Z8210"

避难所 Evacuation Center

临时接纳由于地震等住宅倒塌，无家可归的受灾人员。而且，提供与灾害相关的信息，并向受灾人员提供物资。



引用 "JIS Z8210"

避难场所 Evacuation Area

为保护避难者生命免遭大地震时发生的火灾蔓延及其他危险，具有一定面积的大规模公园和广场等开放空间。

临时集合场所 Temporary Evacuation Area

在外地受灾不能回家，又无处可去的回家困难者暂时停留的设施。指定都立设施200多所。

临时滞留设施 Temporary Shelter

在外地受灾不能回家，又无处可去的回家困难者暂时停留的设施。指定都立设施200多所。



灾害时回家援助站

Support Stations for those attempting to return home during a disaster

援助回家困难者徒步回家的设施（便利店、快餐、家庭餐厅、加油站等）。提供道路信息、自来水、厕所、休息场所等。



引用 "JIS Z8 210"

海啸避难场所 Tsunami Evacuation Area

指海啸避难的安全场所和高台。



引用 "JIS Z8210"

海啸避难大楼

Tsunami Evacuation Building

海啸避难时，如果附近没有高台，那么选择可以避难的钢筋混凝土造的3层以上的大楼。



i 障碍相关的符号标志



帮助标志

这个标志是提醒大家注意从外观看不出来需要援助或照顾的人，比如那些安有假肢或人工关节，内部残疾或不治之症，怀孕初期的人，他们需要周围人的照顾。



帮助卡

此卡记录有紧急联系电话和必要的援助内容，是为了让残疾人在遇到灾害时能够让周围人知道其残疾并加以援助。



残疾人的国际符号标志

这是表示残疾人方便使用的建筑和公共交通工具，是世界通用的标志。此标志不仅针对使用轮椅的人还包括所有残疾人。



盲人的国际符号标志

这是由世界盲人联合会在1984年制定的世界通用标志，表示那里配有视障人士适用的安全、无障碍式的建筑、设备、机器等。可以使用信号和声音引路装置、国际盲文邮件、书籍、出版物等。



耳形标志

此标志表示有听觉障碍，请求在交流时照顾其交流方法。另外，也可用于表示在自治团体、医院、银行等地要援助听力障碍者的标志。



孕妇标志

怀孕母亲所持有的标志，表示母子两人均处于非常敏感的状态。



援助犬标志

店入口处贴有的允许《身体残疾者援助犬法》所认定的辅助犬（导盲犬、协助犬、导聋犬）进入的标志。在不特定多数人都可以使用的设施（百货商场或餐饮店等），都有义务允许辅助犬进入。



人工排泄器官使用者标志

表示人工排泄器官使用者（造设有肛门、人工膀胱的人）的符号标志。可用于表示这里有对应人工排泄器官使用者的厕所等设施。



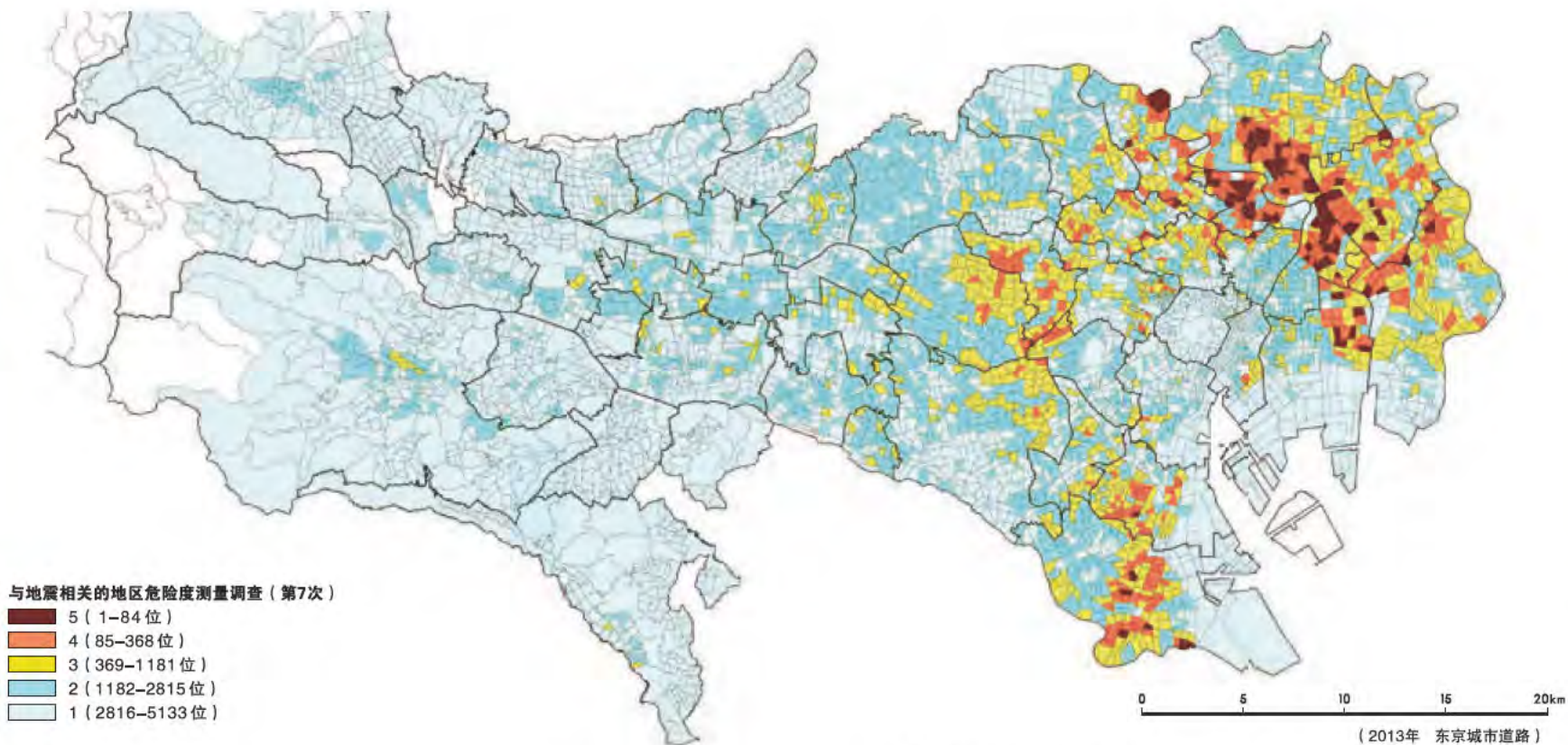
心脏加号标志

表示心脏、呼吸功能、肾脏、膀胱、直肠、小肠、肝脏、免疫功能等外观上不易看出的“身体内部有障碍的人”的标志。



i 考虑灾害时活动困难程度的综合危险度

※下图为依据东京城市道路维护局的数据，考虑到色彩通用设计（CUD）而重新组成的图片。



维护局

“综合危险度”是计算每个町丁目建筑物倒塌危险度和火灾危险度的和，按顺序排列并评价。在综合危险度高的地区需要采取各种应对地区特征的对策。“考虑灾害时考虑活动困难度的综合危险度”除了综合危险度，还

要考虑避难和消防、救助等灾害应对活动的困难。评价在援助抗灾活动时生活道路和城市规划道路等的维护状况。可以通过以下主页确认东京发布的“考虑灾害时活动困难度的综合危险度”。

东京城市道路维护局 http://www.toshiseibi.metro.tokyo.jp/bosai/chousa_6/home.htm



f 发生大地震灾害时的交通规则

※下图为依据警视厅数据，考虑到色彩通用设计（CUD），重新组成的图片。

- ▬ 指定紧急汽车专用路线（一般公路）
- ▬ 指定紧急汽车专用路线（高速公路）
- ▬ 根据需要指定紧急交通代表性路线



大地震发生后防止道路危险的同时，要基于“道路交通安全法”（1960年法律第105号）实施交通管制（第1次交通管制）以确保参与挽救生命、消防活动等的紧急车辆可以顺利通行，之后，要基于“灾害对策基本法”（1961年法律第223号）确保（第二次交通管制）紧急交通道路能准确、顺利做好灾

害应急工作。另外，即使发生的地震未达到大地震震度5强，为了交通安全和顺利也要基于道路交通安全法实施交通管制。

警视厅 http://www.keishicho.metro.tokyo.jp/kotu/shinsai_kisei/top.htm





i 东京的一天

	出生数	301 人	(2013年)
	死亡数	303 人	(2013年)
	平均寿命	男 79.82 岁	(2010年)
		女 86.39 岁	(2010年)

	就业数	411 件	(2013年度)
---	-----	-------	----------

	迁出人数	975 人	(2014年)
	迁入人数	1,176 人	(2014年)
	每个家庭的饮食费用	2639日元	(2013年)
	(两人以上的家庭)		


	都内总生产	2518亿日元	(2014年)
---	-------	---------	---------

	结婚数	241 组	(2013年)
	离婚数	68 组	(2013年)

	图书馆的借阅册数(公立)	313 千册	(2013年度)
---	--------------	--------	----------

	交通事故发生件数	115 件	(2013年)
	交通事故死者数	0.5 人	(2013年)
	紧急出动数	2,052 件	(2013年)

	火灾件数	14.2 件	(2013年)
	消防车调度数	96 台	(2013年)

	110号码有效数	3,913 件	(2013年)
	犯罪认定件数	445 件	(2013年)
	拘捕件数	123 件	(2013年)

	每个市民的垃圾排放量	950 g	(2012年度)
	(含可回收物资)		

	JR乘车人数	9,089 千人	(2013年度)
---	--------	----------	----------

	每个市民的电灯使用电量	6.1 k Wh	(2013年度)
--	-------------	----------	----------

- 数值是年、年度数值除以每年天数所得的平均值。
 - 电灯使用电量是指住宅及商店的电灯和小型机器所使用的电量。
 - 就业数是已确认的通过就业安置办公室介绍而就业的数量。
 - 每个市民的数值是除以该年月的人口数所得的平均值。
- (根据东京总务局“生活与统计2015”)



i 全国看东京

项目		东京	全国	排名	年度
土地、气象	面积	2,189km ²	377,962km ²	第45位	2013.10.01
住宅	自有住房持有率	45.8%	61.7%	第47位	2013.10.01
	每个专用住房的总面积	63.54 m ²	92.97 m ²	第47位	2013.10.01
人口·家庭	人口总数(估计)	13,300千人	127,298千人	第1位	2013.10.01
	外国人口	407千人	2,066千人	第1位	2013.12.31
	迁入人数(居民基本登记册上由其他府县迁入的人口)	432千人	2,405千人	第1位	2014年
	迁出人数(居民基本登记册上迁出到其他府县的人口)	356千人	2,405千人	第1位	2014年
	特殊出生率总计	1.13	1.43	第47位	2013年
	一般家庭数	638万家庭	5,184万家庭	第1位	2010.10.01
	一般家庭成员的平均数	2.03人	2.42人	第47位	2010.10.01
	劳动	有效招聘倍率	1.57	1.09	-
	每人每月现金工资(事业所规模30人以上)	463,833日元	357,972日元	-	2013年平均
	每人每月实际劳动时间总计(事业所规模30人以上)	150.1小时	149.3小时	-	2014年平均
	完全失业率	3.8%	3.6%	-	2013年平均
家庭收入	每个家庭每月家庭成员收入[2人以上勤劳的家庭(农林渔家庭除外)]	549.8千日元	486.6千日元	-	2013年平均

项目		东京	全国	排名	年度
家庭支出	每个家庭每月家庭消费支出[2人以上勤劳的家庭(农林渔家庭除外)]	363.7千日元	318.7千日元	-	2013年平均
医院、卫生、环境	医院数	646设施	8540设施	第1位	2013.10.01
	自然公园面积	79,889ha	5,431,321ha	第27位	2014.03.31
物价	居民物价地区差异指数(综合) 东京=都区部, ※51市平均水平(都道府县所在市及政令指定城市的平均)	105.9	※100	-	2013.10.01
都民经济计算	都内生产总值(GDP名义)	91兆9千日元	472兆6千日元	-	2012年度
事业所	事业所数(仅民营事业所)	627千事业所	5,454千事业所	第1位	2012.02.01
	从业人数(仅民营事业所)	8,655千人	55,837千人	第1位	2012.02.01
农林水产业	农业产出额	271亿日元	8兆6千日元	第47位	2012年
工业	产品出厂额等(4人以上从业者)	7兆9千日元	292兆1千日元	第13位	2013年
商业、服务业	年度商品销售额(批发、零售)	182兆2千日元	548兆2千日元	第1位	2007年
财政	一般会计年度收支预算额(东京及国家一般会计最初预算)	6兆7千日元	95兆9千日元	-	2014年度
警察、消防	交通事故发生件数	42千件	629千件	第4位	2013年
	刑法犯罪认定案件数	163千件	1,314千件	第1位	2013年
	火灾件数	5,213件	48,095件	第1位	2013年
	火灾率(每1万人的火灾件数)	3.97	3.75	第20位	2013年

(根据东京总务局“生活与统计2015”)





LET'S GET PREPARED!

针对外国人 让我们从现在开始吧。



LET'S GET PREPARED MARK

This booklet is a manual describing many disaster preventive actions you can do to protect you from disaster. Here are the 10 most important things that you should do right now, particularly to be prepared for disaster.



Let's have a family meeting.

Decide the role of each family member, for example, to prevent or extinguish a fire in a time of disaster.



Let's decide the place to go for evacuation.

Assure yourself of the location of temporary shelters and evacuation centers near your home.



Let's register on information resources.

Register yourself on information tools such as earthquake emergency alert and/or twitter alert.



Let's start a stockpile of daily commodities.

Increase stocks of drinking water, foods and other commodities that you need in your daily life.



Let's have a survival kit ready in a bag for emergency.

Prepare a bag with minimum necessary things in your daily life to take out for emergency evacuation.



Let's have important things to be ready.

Put necessary things such as a copy of your passport in a transparent container with fastener.



Let's check the layout of your rooms.

Allocate your furniture not to fall over you and your family, and not to block your evacuation route.



Let's check furniture to prevent from falling down.

Check household furniture and appliances not to fall down in living room, kitchen, bedroom, working room, etc.



Let's check earthquake resistance.

Check the earthquake resistance by yourself according to the checkpoint list.



Let's participate in disaster prevention trainings.

Participate in disaster prevention exercises held in your local area to be conscious of disaster prevention.





ENGLISH FOR EMERGENCY

紧急时使用的英语对话

ACTION IN A TIME OF DISASTER

灾害发生时的行动

Q

Where is the emergency shelter?

避难所在哪里?

There is an emergency shelter in OO Park (OO primary school / OO area) nearby.

那附近有个OO公园(OO小学、OO地区)是避难场所。

A

Q

I am looking for my family.

我要找我的家。

Please visit an emergency shelter near your home and ask staff there for information.

请咨询家庭所在地附近的避难所工作人员。(告知附近的避难所)

A

Q

Please tell me the way to evacuation site.

避难场所在哪里?

Let's go together.

一起去吧。

A

Q

Where is a safe place?

要逃到哪里去呢?

Do you have a map? You should go there.

带地图了吗? 你应该去那里避难。(看着地图讲解)

A

Q

What is the name of this place?

这是哪里?

You are in OO (near OO).

这是OO(OO附近)。

A



LIVING IN EVACUATION SHELTERS

避难生活

Q

I need information in English.

我想要得到英语的消息。

You can get radio programs in 16 other language through the following NHK Web site "NHK WORLD".

NHK的Web网站“NHK WORLD”中可以看到对应16国语言的新闻。

A

Q

When will the transportation (train/bus/airport) be back in service?

(电车、公交车、机场)什么时候能恢复?

You can get information about the transportation (bus, train, boat, airline, etc.) through TV and radio.

电视和广播会播放电车(公交车、船、飞机)的信息。

A

Q

When can I use the road?
Which route is open?

道路什么时候可以通行? 哪里的道路能通行?

Route □□ going from ○○ to △△ is closed between ●● and ▲▲.

由○○到△△的□□号线在●●~▲▲之间尚未通行。

A

Q

Where can I find (food/water/a blanket)?

在哪里可以得到(食物、水、毛毯)?

I asked the person in charge, so please wait here.

已经向工作人员申请, 请等待。

A

Q

Where can I make an international call?

哪里可以打国际电话?

Just a moment, I will check.

现在为你查询请稍后。

A

