

## i 緊急時的應急處理

### 燒傷程度及處理方法

#### 燒傷深度的判斷

程度	受傷組織	外觀	症狀
第Ⅰ度	表皮層	皮膚顏色變紅	疼痛、火辣辣的刺痛感。
第Ⅱ度	真皮層	皮膚腫脹發紅，有的地方產生水泡	真皮淺層受傷（淺Ⅱ度），強烈疼痛、燒傷感。
			真皮深層受傷（深Ⅱ度），感覺不到疼痛和皮膚感覺。
第Ⅲ度	皮下脂肪組織	皮膚乾硬無彈性，青白色，有的地方燒焦。	感覺不到疼痛和皮膚感覺。

#### 重度燒傷的處理

隔著衣服用水冷卻燒傷部位，要用棉毯和浴巾等足夠厚的乾淨衣物包裹，以免刺激患處。

之後儘快送醫接受治療。

輕傷的處理→第182頁

#### 附著化學藥品

要用水洗掉身上附著的藥品。此時，嚴禁用刷子刷，以免刺激患處。且，附著有化學藥品的衣服和鞋子要迅速丟棄。要儘快送醫接受治療。

#### 身體著火

自己的衣服著火後，若逃跑火勢會變大，這很危險。要停留在原地，躺下並在地板或地面上滾動，脫下衣服，拍打身體，澆水進行快速滅火。當他人衣服著火時，可向他澆水，給他裹上自己的衣服以滅火。

### 出血程度和處理方法

#### 動脈性出血

鮮紅(鮮紅色)血液配合心臟跳動噴出時為動脈性出血。大量出血可能會導致死亡，因此請立即叫救護車等。此時最有效的應急處理方法是直接壓迫法，即用厚紗布等直接壓迫患部止血。若無明顯效果，則用間接按壓法即用大拇指等按壓患者連接心臟的動脈進行止血。

詳細情報→第179頁

#### 靜脈性出血

暗紅(暗紅色)持續湧出，流淌不止時為靜脈出血。幾乎無短時間大量出血的情形。用繃帶等牢牢地按在傷口上止血。

#### 毛細血管性出血

切到手指或跌倒擦破膝蓋滲出紅色血液時，為毛細血管出血，貼上創可貼等即可。



## 醫療救助站等中的治療挑選法

輕症患者和重症患者摻雜著被運入醫療救助站。在那裡，為在短時間內得到最佳的救命效果，需要判斷傷病患者的傷病程度並分選。醫生判斷傷病患者的緊急程度和嚴重程度來決定治療和後方運送的優先順序，這叫做“治療挑選法”。

治療挑選法的判斷已標準化，醫務工作者會按照治療挑選法標籤中寫的順序進行治療。此係活用有限的醫療工作者和醫藥品，盡可能救更多人生命的必要措施。

分類	順位	識別	症狀的狀態
最優先治療群 (重症群)	第1位	紅	要救其性命需要立即進行處理。 有時會有窒息、大出血、休克症狀。
等待治療群 (中症群)	第2位	黃	即使稍微延遲治療時間亦不會有生命危險。基本上呼吸、脈搏等比較穩定。
保留群 (輕症群)	第3位	綠	上述以外較輕的傷病，幾乎不需要專門醫生的治療。
無呼吸群 (死亡群)	第4位	黑	即使確保呼吸道暢通亦無呼吸。 已死亡或明顯為已死亡狀態， 即使實施心臟復蘇亦不可能復活。

## 傳染病種類

傳染病有每年流行的季節性感冒到偶爾致死的傳染。根據傳染病法將傳染病分為1到5類傳染病，醫生有義務到最近的醫療中心診斷。

一類傳染病	埃博拉出血熱、克裡米亞-剛果出血熱、天花、南美出血熱、鼠疫、馬爾堡病、拉薩熱
二類傳染病	脊髓灰質炎、結核、白喉、嚴重急性呼吸器綜合征（病原體僅限於β冠狀病毒屬SARS冠狀病毒）、中東呼吸道症候群（病原體僅限於β冠狀病毒屬MERS冠狀病毒）、禽流感（H5N1和H7N9）
三類傳染病	霍亂、細菌性痢疾、腸出血性大腸桿菌傳染病、傷寒、副傷寒
四類傳染病	戊型肝炎、西尼羅河病毒、A型肝炎、包蟲症、黃熱病、鸚鵡熱、鄂木斯克出血熱、回歸熱、科薩努爾森林熱病毒、Q熱、狂犬病、球孢子菌病、猴痘、重症發熱性伴血小板減少綜合征（病原體僅限於沙蠅病毒屬SFTS病毒）腎綜合征出血熱、西方型馬腦炎、蜱傳腦炎等
部分五類傳染病	阿米巴痢疾、病毒性肝炎（除戊型肝炎和甲型肝炎）、碳青黴烯類耐藥腸桿菌科細菌、急性腦炎（西尼羅河腦炎、西方型馬腦炎、蜱傳腦炎、東方型馬腦炎、日本腦炎、委內瑞拉馬腦炎和裂谷熱除外）等



# i 災害志願者

## 災害志願者

災害志願者係指在發生颱風等風災水災和地震、海嘯等災害時，有志於支援恢復、復興，自發開展活動的人員。印象比較深刻的可能是他們在當地清除瓦礫（受災物）和垃圾，在避難所幫忙，搬運並分發物資等。此外，他們還會對受災人員進行精神上的關心，開展生活重建的會談、學習，提供網上情報等，支援活動範圍很廣。

## 志願者活動的基本原則

受災人員可要求在受災地活動的災害志願者進行清除瓦礫（受災物）等各種援助。但志願者活動畢竟是自發性活動，因此是否去處理是由志願者進行判斷。例如，援助活動伴隨有危險或人手不足時，志願者不一定會回應要求，希望理解。

## 災害志願者中心

災害志願者中心是受災時設置的志願者活動根據地。一般受災地區的社會福祉協議會等有義務協助行政或志願者，推動志願者活動順利進行。

主要活動內容	<ul style="list-style-type: none"><li><input type="checkbox"/> 收集、掌握受災地需求</li><li><input type="checkbox"/> 受理志願者申請並做好受理準備</li><li><input type="checkbox"/> 根據需求調整志願者人數，分配活動</li><li><input type="checkbox"/> 分發和出借需要的用具</li><li><input type="checkbox"/> 反饋和報告活動結果及發現的問題</li><li><input type="checkbox"/> 討論如何改善等</li></ul>
--------	---

## 東京消防廳災害支援志願者

東京消防廳災害支援志願者是指在東京消防廳管轄區內發生震度6弱以上的地震等大規模自然災害和事故時進行援助，已事前登記過的專業志願者。他們自願聚集在已預先登記過的或附近的消防署，支援消防活動。

## 東京消防廳災害支援志願者的活動內容

發生地震災害時進行消防活動的支援和後方支援等，如：消防隊的救火活動支援，救助活動支援，應急救護活動、受災狀況等的情報收集。且作為一項日常主要活動，他們會參加各種演練和活動，為發生地震災害時做好準備。作為地區的防災負責人，亦會進行防火防災的指導。

## 東京消防廳災害支援志願者登記

原則上東京消防廳管轄區內居住、上班或上學的15歲以上（中學生除外）人員，滿足以下任一條件均可進行登記。

- 已學習普通救生講習等具有與應急救護相關知識的人
  - 具有一年以上消防隊員、消防少年隊員工作經驗的人
  - 具有地震災害後支援復興活動時所需要的資格和技術（消防機械師、危險物處置專家）的人
- <http://www.tfd.metro.tokyo.jp/hp-bousaika/sien/>  
※但若以往是東京消防廳職員，則與居住地無關均可登記





## i 緊急聯絡電話

### 電話號碼 TELEPHONE NUMBER

警察(案件、事故) Police (Crime/Accident)	110
消防(火災、急救) Fire Department (Fire/Ambulance)	119
東京廳 Tokyo Metropolitan Government	03-5321-1111
東京保健醫療情報中心(向日葵) Tokyo Metropolitan Health & Medical Information Center "Himawari"	03-5272-0303 03-5285-8181 (外語指南)

### 情報提供的主頁(對應多種語言)

#### INFORMATION RESOURCES: MULTI-LANGUAGE WEBSITES

東京國際交流委員會 Tokyo International Communication Committee (Living Information for foreigners)	<a href="http://www.tokyo-icc.jp/">http://www.tokyo-icc.jp/</a>
東京消防廳 Tokyo Fire Department	<a href="http://www.tfd.metro.tokyo.jp/">http://www.tfd.metro.tokyo.jp/</a>
NHK WORLD (Radio Program : 16 languages)	<a href="http://www3.nhk.or.jp/nhkworld/english/radio/program/">http://www3.nhk.or.jp/nhkworld/english/radio/program/</a>

## i 防災相關的諮詢

類別	負責部門	聯絡電話
一般防災對策	東京總務局綜合防災部防災管理科	
河流相關水災	東京建設局河流部防災科	03-5320-5431
地區危險度	東京城市道路維護局市街地維護部 防災都市建造科	03-5320-5003
建築物抗震診斷、 抗震修復、抗震加固	東京城市道路維護局市街地建築部 建築企劃科	03-5388-3362
公寓的抗震診斷、 抗震加固	東京都城市道路維護局住宅政策推進部 公寓科	03-5320-4944
自來水	23區內：自來水部門客戶中心	03-5326-1101
	多摩地區：自來水部門多摩客戶中心	0570-091-101
警察	警視廳災害對策科	03-3581-4321
消防	東京消防廳	03-3212-2111
	稻城市消防本部	042-377-7119
	大島町消防本部	04992-2-0119
	三宅村消防本部	04994-6-0119
	八丈町消防本部	04996-2-0119
急救法、服務團 隊、救援、救護關係	日本紅十字會東京支部事業救護科	03-5273-6744
志願者	東京志願者、市民活動中心	03-3235-1171

※關於武藏野市、昭島市、羽村市、檜原村及島嶼部的自來水，請諮詢各區市町村。

※關於用電、天然氣、電話，請諮詢簽約方的營業人員。

# i 災害應對黃頁

## 防災網絡的網址

東京防災主頁	<a href="http://www.bousai.metro.tokyo.jp/">http://www.bousai.metro.tokyo.jp/</a>
東京消防廳	<a href="http://www.tfd.metro.tokyo.jp/">http://www.tfd.metro.tokyo.jp/</a>
總理辦公室 (防災情報)	<a href="http://www.kantei.go.jp/jp/headline/bousai/">http://www.kantei.go.jp/jp/headline/bousai/</a>
總理辦公室 (傳染病)	<a href="http://www.kantei.go.jp/jp/headline/kansensho/">http://www.kantei.go.jp/jp/headline/kansensho/</a>
內閣府 (防災情報)	<a href="http://www.bousai.go.jp/">http://www.bousai.go.jp/</a>
內閣官房 (武裝襲擊、恐怖主義)	<a href="http://www.kokuminhogo.go.jp/">http://www.kokuminhogo.go.jp/</a>
國土交通省 (災害、防災情報)	<a href="http://www.mlit.go.jp/saigai/">http://www.mlit.go.jp/saigai/</a>
國土交通省 (河流的防災情報)	<a href="http://www.river.go.jp/">http://www.river.go.jp/</a>
總務省消防廳	<a href="http://www.fdma.go.jp/">http://www.fdma.go.jp/</a>
氣象廳	<a href="http://www.jma.go.jp/">http://www.jma.go.jp/</a>
厚生勞動省 (傳染病情報)	<a href="http://www.mhlw.go.jp/stf/seisakunitsuite/bunya/kenkou_iryuu/kenkou/kekaku-kansenshou/">http://www.mhlw.go.jp/stf/seisakunitsuite/bunya/kenkou_iryuu/kenkou/kekaku-kansenshou/</a>
警視廳 (大地震災害發生時的交通規則)	<a href="http://www.keishicho.metro.tokyo.jp/kotou/shinsai_kisei/top.htm">http://www.keishicho.metro.tokyo.jp/kotou/shinsai_kisei/top.htm</a>
日本紅十字會	<a href="http://www.jrc.or.jp/">http://www.jrc.or.jp/</a>
全社協 (志願者情報)	<a href="http://www.saigaivc.com/">http://www.saigaivc.com/</a>
NHK 厚生文化事業團 志願者網	<a href="http://npwo.or.jp/nhkvnet/">http://npwo.or.jp/nhkvnet/</a>
東京電力 (停電等)	<a href="http://www.tepco.co.jp/life/custom/q_and_a/komatta/">http://www.tepco.co.jp/life/custom/q_and_a/komatta/</a>
東京天然氣 (恢復方法)	<a href="http://home.tokyo-gas.co.jp/userguide/anzen/meter/reset/">http://home.tokyo-gas.co.jp/userguide/anzen/meter/reset/</a>
日本損害保險協會	<a href="http://www.sonpo.or.jp/">http://www.sonpo.or.jp/</a>

NHK ONLINE (各地區災害情報)	<a href="http://www5.nhk.or.jp/saigai/index_fd.html">http://www5.nhk.or.jp/saigai/index_fd.html</a>
NHK ONLINE (氣象、災害情報)	<a href="http://www3.nhk.or.jp/weather/">http://www3.nhk.or.jp/weather/</a>
NHK WORLD 廣播情報 (對應16國語言)	<a href="http://www3.nhk.or.jp/nhkworld/english/radio/program/">http://www3.nhk.or.jp/nhkworld/english/radio/program/</a>

## 防災Twitter賬號

東京防災	@tokyo_bousai 有推特警報
東京消防廳	@Tokyo_Fire_D 有推特警報
總理辦公室 (災害、危機管理情報)	@Kantei_Saigai
內閣府防災	@CAO_BOUSAI
國土交通省	@MLIT_JAPAN
總務省消防廳	@FDMA_JAPAN
氣象廳	@JMA_kishou
警視廳警備部災害對策科	@MPD_bousai
NHK新聞	@nhk_news
日本紅十字會	@JRCS_PR
東京電力	@OfficialTEPCO

## 緊急地震速報工具

NTT docomo	<a href="https://www.nttdocomo.co.jp/service/safety/aremail/">https://www.nttdocomo.co.jp/service/safety/aremail/</a>
au	<a href="http://www.au.kddi.com/mobile/anti-disaster/kinkyu-sokuho/">http://www.au.kddi.com/mobile/anti-disaster/kinkyu-sokuho/</a>
SoftBank	<a href="http://www.softbank.jp/mobile/service/urgent_news/about/eeew/">http://www.softbank.jp/mobile/service/urgent_news/about/eeew/</a>
Y!mobile	<a href="http://www.ymobile.jp/service/urgent_mail/">http://www.ymobile.jp/service/urgent_mail/</a>

## 安全情報確認工具

NTT 東日本	<a href="http://www.ntt-east.co.jp/saigai/web171/">http://www.ntt-east.co.jp/saigai/web171/</a>
NTTdocomo	<a href="http://www.nttdocomo.co.jp/info/disaster/">http://www.nttdocomo.co.jp/info/disaster/</a>
au	<a href="http://www.au.kddi.com/mobile/anti-disaster/saigai-dengon/">http://www.au.kddi.com/mobile/anti-disaster/saigai-dengon/</a>
SoftBank	<a href="http://www.softbank.jp/mobile/service/dengon/">http://www.softbank.jp/mobile/service/dengon/</a>
Y!mobile	<a href="http://ymobile.jp/service/dengon/">http://ymobile.jp/service/dengon/</a>
J-anpi	<a href="http://anpi.jp/">http://anpi.jp/</a>

## 交通情報WEB網址

JR 東日本 (運行情報)	<a href="http://traininfo.jreast.co.jp/train_info/">http://traininfo.jreast.co.jp/train_info/</a>
東京地鐵 (運行情報)	<a href="http://www.tokyometro.jp/unkou/">http://www.tokyometro.jp/unkou/</a>
都營地鐵 (運行情報)	<a href="http://www.kotsu.metro.tokyo.jp/subway/schedule/">http://www.kotsu.metro.tokyo.jp/subway/schedule/</a>
日本道路交通情報中心	<a href="http://www.jartic.or.jp/">http://www.jartic.or.jp/</a>
羽田機場 (航班情報)	<a href="http://jatns.tokyo-airport-bldg.co.jp/fl ight/">http://jatns.tokyo-airport-bldg.co.jp/fl ight/</a>
成田機場 (航班情報)	<a href="http://www.narita-airport.jp/jp/fl ight/">http://www.narita-airport.jp/jp/fl ight/</a>

## 交通情報Twitter

東京交通局 (都営地鐵、 都電荒川線、 日暮里・舎人 線)	@toeikotsu	京急線 運行情報	@keikyu_offi cial
		西武鐵路 運行情報	@seiburailway
JR 東日本	@JREast_offi cial	東急線 運行情報	@tokyu_offi cial
小田急線 列車運行情形	@odakyuline_ info	臨海線 正式公佈	@twr_offi cial
京王電鐵 運行情報	@keiudentetsu	紅嘴鷗 正式公佈	@yurikamome_ info
京成電鐵 運行情報	@keiseirailway	多摩單軌情報	@tamamono_ info

## 東京消防廳 都民防災教育中心

池袋防災館	地址 休館日 開館時間	東京豐島區西池袋二丁目37番8號 03-3590-6565 JR等的池袋站(南口、西口、大都會口) 步行5分鐘
	開館時間 休館日 門 票	9:00 ~17:00 星期二、第3個星期日(節日則第二天休館)、年末年初 免費
本所防災館	地址 休館日 開館時間	東京都墨田區橫川四丁目6番6號 03-3621-0119 JR 總武線錦糸町站北口、半藏門線錦糸町站4號出口步行 10分鐘。京成押上線押上站B1出口步行10分鐘。
	開館時間 休館日 門 票	9:00 ~17:00 星期三、第3個星期四(節日則第二天休館)、年末年初 免費
立川防災館	地址 休館日 開館時間	東京立川市泉町1156番地1 042-521-1119 JR立川站北口(1號站台)乘公交通車，“立川消防署” 下車即到，或多摩都市單軌高松站下車步行15分鐘
	開館時間 休館日 門 票	9:00 ~17:00 每週星期四、第3個星期五(節日則第二天休館)、年末年初 免費





## i 象形符號 示例



引用 "JIS Z8210"

### 避難所 Evacuation Center

臨時接納由於地震等住宅倒塌，無家可歸的受災人員。且提供與災害相關的情報，並向受災人員提供物資。



引用 "JIS Z8210"

### 避難場所 Evacuation Area

為保護避難者生命免遭大地震時發生的火災蔓延及其他危險，具有一定面積的大規模公園和廣場等開放空間。

### 臨時集合場所 Temporary Evacuation Area

在去避難場所避難之前，避難者臨時集合觀察災害情形的場所。指具有能保證集合人群安全的空地的學校運動場和附近公園等。

### 臨時滯留設施 Temporary Shelter

在外地受災不能回家，又無處可去的回家困難者暫時停留的設施。指定都立設施200多所。



### 災害時回家援助站

Support Stations for those attempting to return home during a disaster

援助回家困難者徒步回家的設施（便利店、快餐、家庭餐廳、加油站等）。提供道路情報、自來水、廁所、休息場所等。



引用 "JIS Z8 210"

### 海嘯避難場所 Tsunami Evacuation Area

指海嘯避難的安全場所和高臺。



引用 "JIS Z8210"

### 海嘯避難大樓

Tsunami Evacuation Building

海嘯避難時，若附近無高臺，則選擇可避難的鋼筋混凝土造的3層以上的大樓。



## i 災害時需照料者相關符號標誌



### 幫助標誌

這個標誌是提醒大家注意從外觀看不出來需要援助或照顧的人，例如那些安有假肢或人工關節、內部殘疾或不治之症、懷孕初期的人，他們需要周圍人的照顧。



### 幫助卡

此卡記錄有緊急聯絡電話和必要的援助內容，是為讓殘疾人在遇到災害時能夠讓周圍人知道其殘疾並加以援助。



### 殘疾人的國際符號標誌

此係表示殘疾人方便使用的建築和公共交通工具，係世界通用的標誌。此標誌不僅針對使用輪椅的人還包括所有殘疾人。



### 盲人的國際符號標誌

此係由世界盲人聯合會在1984年制定的世界通用標誌，表示那裡配有視障人士適用的安全、無障礙式的建築、設備、機器等。可使用信號和聲音引路裝置、國際盲文郵件、書籍、出版物等。



### 耳形標誌

此標誌表示有聽覺障礙，請求在交流時照顧其交流方法。此外，亦可用於表示在自治團體、醫院、銀行等地要援助聽力障礙者的標誌。



### 孕婦標誌

懷孕母親所持有的標誌，表示母子兩人均處於非常敏感的狀態。



### 援助犬標誌

店入口處貼有的允許《身體殘疾者援助犬法》所認定的輔助犬（導盲犬、協助犬、導聾犬）進入的標誌。在不特定多數人都可使用的設施（百貨商場或餐飲店等），都有義務允許輔助犬進入。



### 人工排泄器官使用者標誌

表示人工排泄器官使用者（造設有人工肛門、人工膀胱的人）的符號標誌。可用於表示這裡有對應人工排泄器官使用者的廁所等設施。



### 心臟加號標誌

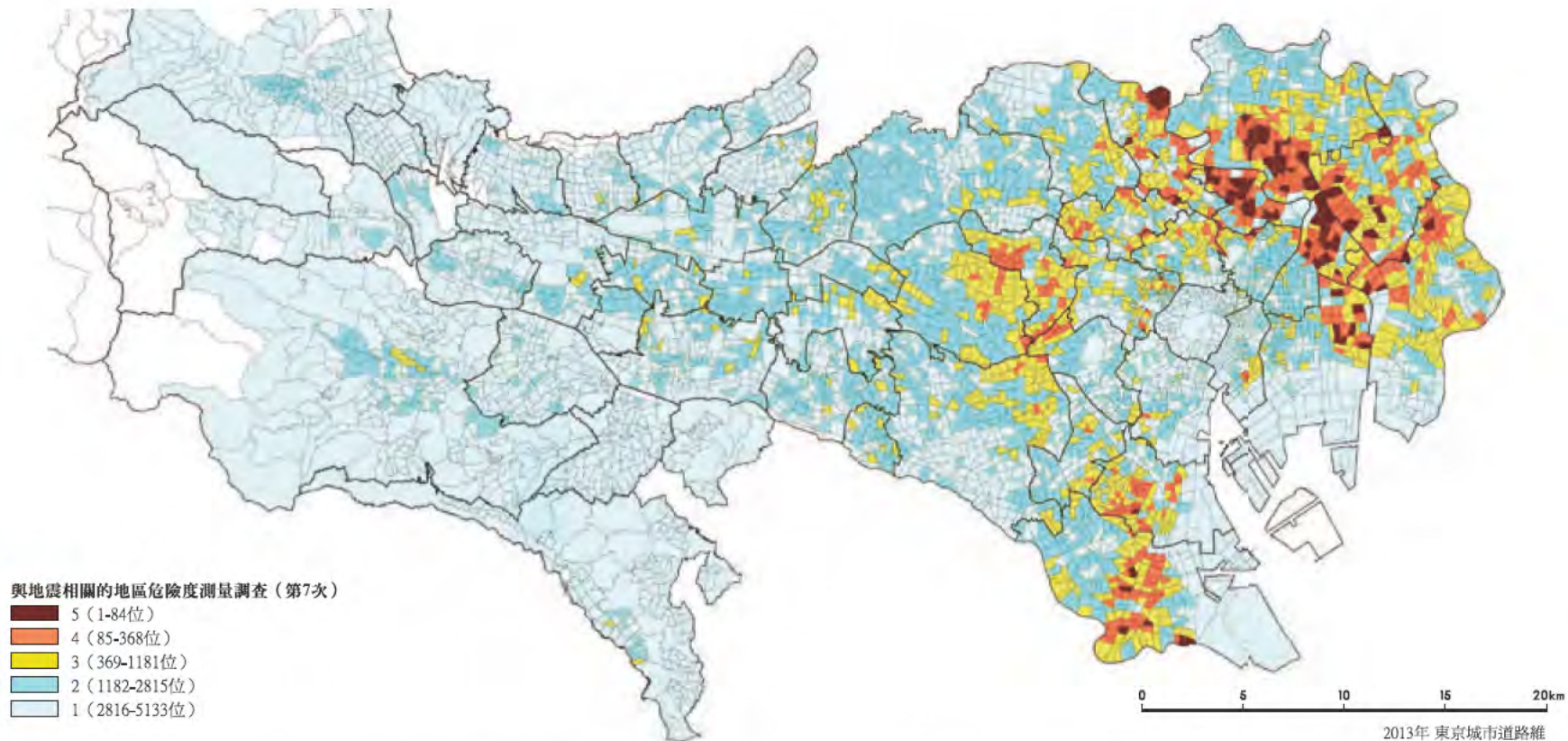
表示心臟、呼吸功能、腎臟、膀胱、直腸、小腸、肝臟、免疫功能等外觀上不易看出的“身體內部有障礙的人”的標誌。





# i 考慮災害時活動困難程度的綜合危險度

※下圖為依據東京城市道路維護局的數據，考慮到色彩通用設計（CUD）而重新組成的圖片。



## 維護局

“綜合危險度”係計算每個町丁目建築物倒塌危險度和火災危險度的和，按順序排列並評價。在綜合危險度高的地區需要採取各種應對地區特徵的對策。“考慮災害時考慮活動困難度的綜合危險度”除綜合危險度，還要考慮

避難和消防、救助等災害應對活動的困難。評價在援助抗災活動時生活道路和城市規劃道路等的維護狀況。可藉由以下主頁確認東京發佈的“考慮災害時活動困難度的綜合危險度”。

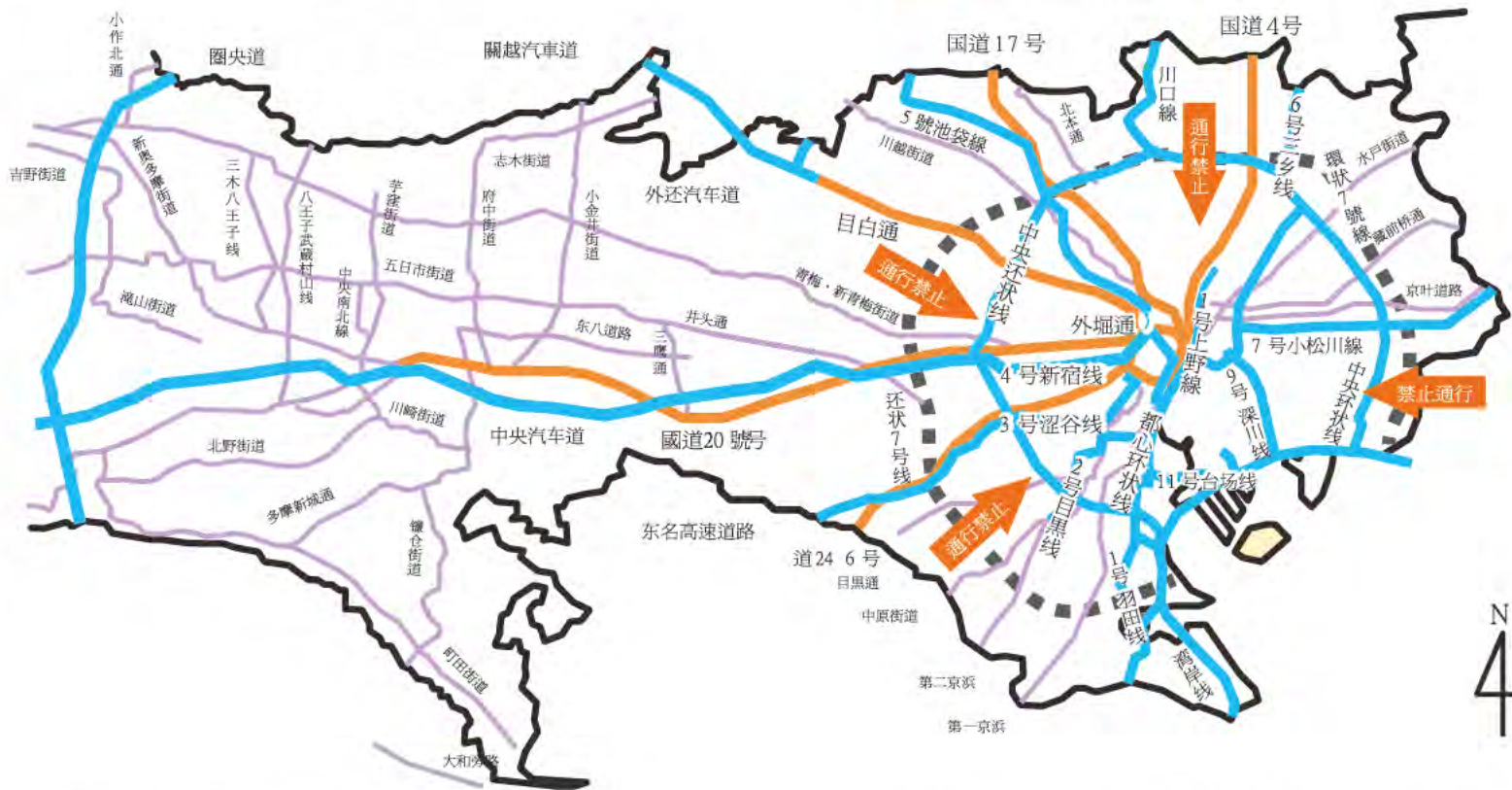
東京城市道路維護局 [http://www.toshiseibi.metro.tokyo.jp/bosai/chousa\\_6/home.htm](http://www.toshiseibi.metro.tokyo.jp/bosai/chousa_6/home.htm)



# i 發生大地震災害時的交通規則

※下圖為依據警視廳數據，考慮到色彩通用設計（CUD），重新組成的圖片。

- 指定緊急汽車專用路線（一般公路）
- 指定緊急汽車專用路線（高速公路）
- 根據需要指定緊急交通代表性路線




大地震災害發生後防止道路危險的同時，要基於“道路交通法”（昭和1960年法律第105號）實施交通管制（第1次交通管制）以確保參與挽救生命、消防活動等的緊急車輛可順利通行，之後，要基於“災害對策基本法”（昭和1961年法律第223號）確保（第二次交通管制）緊急交通道路能準確、順利


做好災害應急工作。此外，即使發生的地震未達到大地震災害震度5強，為交通安全和順利亦要基於道路交通法實施交通管制。

警視廳 [http://www.keishicho.metro.tokyo.jp/kotu/shinsai\\_kisei/top.htm](http://www.keishicho.metro.tokyo.jp/kotu/shinsai_kisei/top.htm)




# i 東京的一天

	出生數	301人	(2013年)
	死亡數	303人	(2013年)
	平均壽命	男79.82 歲	(2010年)
		女86.39 歲	(2010年)


	就業數	411件	(2013年度)
---	-----	------	----------

	遷出人數	975 人	(2014年)
	遷入人數	1,176人	(2014年)
	每個家庭的飲食費用	2639日元	(2013年)
	(兩人以上的家庭)		


	都內總生產	2518億日元	(2014年)
---	-------	---------	---------

	結婚數	241組	(2013年)
	離婚數	68組	(2013年)

	圖書館的借閱冊數(公立)	313千冊	(2013年度)
---	--------------	-------	----------

	交通事故發生件數	115件	(2013年)
	交通事故死亡人數	0.5人	(2013年)
	緊急出動數	2,052件	(2013年)

	火災件數	14.2 件	(2013年)
	消防車調度數	96 台	(2013年)

	110號碼有效數	3,913件	(2013年)
	犯罪認定件數	445 件	(2013年)
	拘捕件數	123 件	(2013年)

	每個市民的垃圾排放量 (含可回收資源)	950 g	(2012年度)
---	------------------------	-------	----------

	JR乘車人數	9,089千人	(2013年度)
---	--------	---------	----------

	每個市民的電燈使用電量	6.1 k Wh	(2013年度)
--	-------------	----------	----------

- 數值是年、年度數值除以每年天數所得的平均值。
- 電燈使用電量是指住宅及商店的電燈和小型機器所使用的電量。
- 就業數是已確認的藉由就業安置辦公室介紹而就業的數量。
- 每個市民的數值是除以該年月的人口數所得的平均值。  
(根據東京總務局“生活與統計2015”)





# i 全國看東京

項目		東京	全國	排名	年度
土地、氣象	面積	2,189 km <sup>2</sup>	377,962 km <sup>2</sup>	第45位	2013.10.01
住宅	自有住房持有率	45.8%	61.7%	第47位	2013.10.01
	每個專用住房的總面積	63.54m <sup>2</sup>	92.97m <sup>2</sup>	第47位	2013.10.01
人口、家庭	人口總數(估計)	13,300千人	127,298千人	第1位	2013.10.01
	外國人口	407千人	2,066千人	第1位	2013.12.31
	遷入人數(居民基本登記冊上由其他府縣遷入的人口)	432千人	2,405千人	第1位	2014年
	遷出人數(居民基本登記冊上遷出到其他府縣的人口)	356千人	2,405千人	第1位	2014年
	特殊出生率總計	1.13	1.43	第47位	2013年
	一般家庭數	638萬家庭	5,184萬家庭	第1位	2010.10.01
	一般家庭成員的平均數	2.03人	2.42人	第47位	2010.10.01
勞動	有效招聘倍率	1.57	1.09	—	2014年平均
	每人每月現金工資(事業所規模30人以上)	463,833日元	357,972日元	—	2013年平均
	每人每月實際勞動時間總計(事業所規模30人以上)	150.1小時	149.3小時	—	2014年平均
	完全失業率	3.8%	3.6%	—	2013年平均
家計	每個家庭每月家庭成員收入[2人以上勞動的家庭(農林漁家庭除外)]	549.8千日元	486.6千日元	—	2013年平均

項目		東京	全國	排名	年度
家庭支出	每個家庭每月家庭消費支出[2人以上勞動的家庭(農林漁家庭除外)]	363.7千日元	318.7千日元	—	2013年平均
醫院、衛生、環境	醫院數	646設施	8540設施	第1位	2013.10.01
	自然公園面積	79,889ha	5,431,321ha	第27位	2014.03.31
物價	居民物價地區差異指數(綜合)東京=都區部, ※51市平均水平(都道府縣所在市及政令指定城市的平均)	105.9	※100	—	2013年平均
都民經濟計算	都內生產總額(GDP名義)	91兆9千億日元	472兆6千億日元	—	2012年度
事業所	事業所數(僅民營事業所)	627千事業所	5,454千事業所	第1位	2012.02.01
	從業人數(僅民營事業所)	8,655千人	55,837千人	第1位	2012.02.01
農林水產業	農業產出額	271億日元	8兆6千億日元	第47位	2012年
工業	產品出廠額等(4人以上從業者)	7兆9千億日元	292兆1千億日元	第13位	2013年
商業、服務業	年度商品銷售額(批發、零售)	182兆2千億日元	548兆2千億日元	第1位	2007年
財政	一般會計年度收支預算額(東京及國家一般會計最初預算)	6兆7千億日元	95兆9千億日元	—	2014年度
警察、消防	交通事故發生件數	42千件	629千件	第4位	2013年
	刑法犯罪認定案件數	163千件	1,314千件	第1位	2013年
	火災件數	5,213件	48,095件	第1位	2013年
	火災率(每1萬人的火災件數)	3.97	3.75	第20位	2013年

(根據東京都總務局“生活與統計2015”)





## LET'S GET PREPARED!

針對外國人 讓我們從現在做起吧。



LET'S GET PREPARED MARK

This booklet is a manual describing many disaster preventive actions you can do to protect you from disaster. Here are the 10 most important things that you should do right now, particularly to be prepared for disaster.



Let's have a family meeting.

Decide the role of each family member, for example, to prevent or extinguish a fire in a time of disaster.



Let's decide the place to go for evacuation.

Assure yourself of the location of temporary shelters and evacuation centers near your home.



Let's register on information resources.

Register yourself on information tools such as earthquake emergency alert and/or twitter alert.



Let's start a stockpile of daily commodities.

Increase stocks of drinking water, foods and other commodities that you need in your daily life.



Let's have a survival kit ready in a bag for emergency.

Prepare a bag with minimum necessary things in your daily life to take out for emergency evacuation.



Let's have important things to be ready.

Put necessary things such as a copy of your passport in a transparent container with fastener.



Let's check the layout of your rooms.

Allocate your furniture not to fall over you and your family, and not to block your evacuation route.



Let's check furniture to prevent from falling down.

Check household furniture and appliances not to fall down in living room, kitchen, bedroom, working room, etc.



Let's check earthquake resistance.

Check the earthquake resistance by yourself according to the checkpoint list.



Let's participate in disaster prevention trainings.

Participate in disaster prevention exercises held in your local area to be conscious of disaster prevention.





## ENGLISH FOR EMERGENCY

緊急時使用的英語對話

### ACTION IN A TIME OF DISASTER

災害發生時的行動

Q

Where is the emergency shelter?  
避難所在哪裡？

There is an emergency shelter in OO  
Park (OO primary school / OO area)  
nearby.

那附近有個OO公園（OO小學、OO地區）是避難場所。

A

Q

I am looking for my family.  
我要找我的家人。

Please visit an emergency shelter  
near your home and ask staff there  
for information.

請詢問家庭所在地附近的避難所工作人員。（告知附近的避難所）

A

Q

Please tell me the way to evacuation site.  
避難場所在哪裡？

Let's go together.  
一起去吧。

A

Q

Where is a safe place ?  
要逃到哪裡去呢？

Do you have a map? You should go there.  
帶地圖了嗎？你應該去那裡避難。（看著地圖講解）

A

Q

What is the name of this place?  
此係哪裡？

You are in OO (near OO) .  
此係OO（OO附近）。

A





## LIVING IN EVACUATION SHELTERS

### 避難生活

Q

I need information in English.  
我想要得到英語的消息。

You can get radio programs in 16 other language through the following NHK Web site “NHK WORLD”.  
NHK的Web網站“NHK WORLD”中可看到對應16國語言的新聞。

A

Q

When will the transportation (train/bus/airport) be back in service?  
(電車、公車、機場)何時能恢復?

You can get information about the transportation (bus, train, boat, airline, etc.) through TV and radio.  
電視和廣播會播放電車(公車、船、飛機)的情報。

A

Q

When can I use the road?  
Which route is open?  
道路何時可通行? 哪裡的道路能通行?

Route □□ going from ○○ to △△ is closed between ●● and ▲▲.  
由○○到△△的□□號線在●●~▲▲之間尚未通行。

A

Q

Where can I find (food/water/a blanket)?  
在哪裡可得到(食物、水、毛毯)?

I asked the person in charge, so please wait here.  
已向工作人員申請, 請等待。

A

Q

Where can I make an international call?  
哪裡可打國際電話?

Just a moment, I will check.  
現在為你查詢請稍後。

A

