

東京都

防災模試

2022

TOKYO BOUSAI
MOCK EXAMINATION
2022



次へ



主催：東京都総務局総合防災部
〒163-8001 東京都新宿区西新宿2-8-1

※「防災模試」は、ヤフー株式会社の商標または登録商標です。

もしも今、
東京に大地震が起きたら、
あなたは緊迫した状況の中で
適切な行動がとれるでしょうか？

少しでも不安になったら、
今こそ知識を試してみましよう。

正しい行動は、
正しい知識から。

[試験会場へ](#)



お住まい

お住まいの地域を選択



お住まいの地域を選択してください。

音声読み上げ機能

音声読み上げ機能が必要な方はチェックしてください。

- 問題は全部で20問です。お住まいの地域によって出題される内容は異なります。
- 設問によってヒント機能を使用することができます。使用せずに正答した場合は点数に加算されます。
- 回答スピードも点数に入ります。解説ページでの経過時間はカウントされません。
- 途中で前ページに戻ったり再読み込みしたりすると、回答がリセットされ最初に戻る場合があります。
- この模試では災害の際の重要な知識を確認できますが、防災に絶対的な正解はありません。
その場の状況によって最適な判断をしましょう。
- ご利用のブラウザや端末によっては、正しく表示・集計が行えない場合がありますので、ご了承ください。

試験をはじめる





地震

風水害

感染症

家にいる時、突然立ってられないような大きな揺れを感じた。正しい行動をすべて選べ。

1 テーブルの下に隠れる。

2 停電したのでブレーカーを上げる。

3 エレベーターで避難する。

4 揺れが収まるのを待ってコンロの火を消す。

5 急いで外に出る。

地震

風水害

感染症

家にいる時、突然立ってられないような大きな揺れを感じた。正しい行動をすべて選べ。

答え

1 テーブルの下に隠れる。

4 揺れが収まるのを待ってコンロの火を消す。

大きな揺れを感じたらすぐに丈夫なテーブルの下など、物が「落ちてこない・倒れてこない・移動しない」場所に移動しましょう。火を使っているときは、揺れが収まってから、あわてずに火の始末をします。あわてて外に出ると、転倒・落下物やガラス破片などによるケガのもとになるので、注意しましょう。閉じ込められる危険があるので、エレベーターは使わないでください。

▶ 出典:『東京防災』p20-21,p38

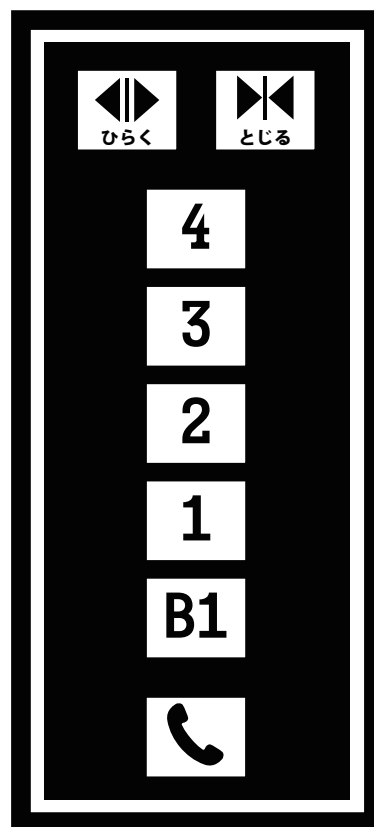
Q.02

地震

風水害

感染症

エレベーター内にいる時に緊急地震速報が鳴った。すぐに押すべきボタンをすべて選べ。



ヒントを見る
(見ずに正解すると点数が加点されます)



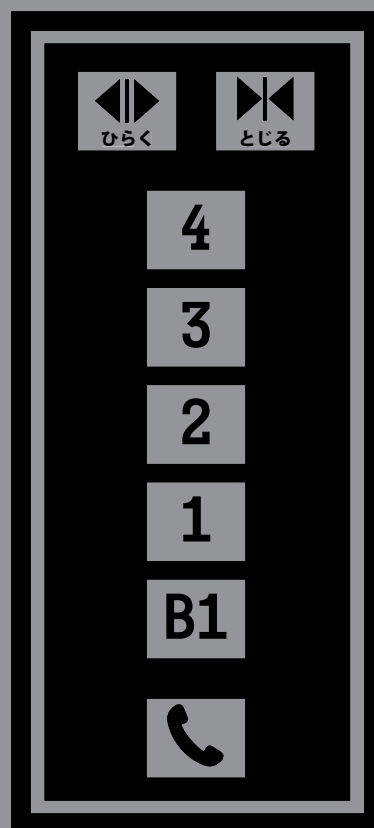
Q.02

地震

風水害

感染症

エレベーター内にいる時に緊急地震速報が鳴った。すぐに押すべきボタンをすべて選べ。



ヒント

エレベーター内に閉じ込められないよう、どの階でも構わないので降りることが重要。

ヒントを見る
(見ずに正解すると点数が加点されます)



地震

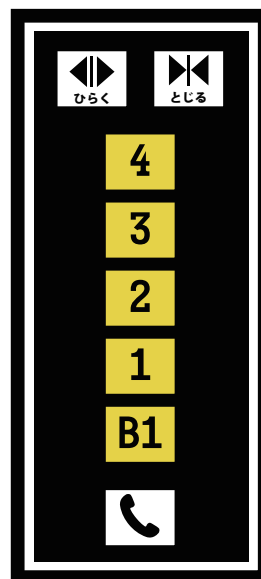
風水害

感染症

エレベーター内にいる時に緊急地震速報が鳴った。すぐに押すべきボタンをすべて選べ。

答え

全階数のボタンを押す



エレベーターの中で揺れを感じたら、すべての階の行先ボタンを押し、止まった階で降ります。閉じ込められたらインターホンで連絡します。

▶ 出典:『東京防災』p36

地震

風水害

感染症

部屋に閉じ込められたり、身動きができなくなった場合、正しい行動は次のうちどれ？

1 大声で人を呼ぶ。

2 硬い物でドアや壁をたたいたり、大きな音を出す。

3 じっと助けが来るのを待つ。

地震

風水害

感染症

部屋に閉じ込められたり、身動きができなくなった場合、正しい行動は次のうちどれ？

答え

2 硬い物でドアや壁をたたいたり、大きな音を出す。

部屋に閉じ込められたり、身動きできなくなった場合、大声を出し続けると体力を消耗し、命の危険があります。硬い物でドアや壁をたたいたり、大きな音を出して、自分が屋内にいることを知らせます。『東京都防災アプリ』では、緊急時のためのブザー機能も備えています。

▶ 出典：『東京防災』p25

地震

風水害

感染症

家族の安否を確認したい。正しい方法をすべて選べ。

- 1 災害用伝言ダイヤル「191」にダイヤルする。
- 2 災害用伝言板を利用する。
- 3 複数回電話を掛ければ繋がる可能性が高いので、何度も掛け直す。
- 4 家族がどの災害用伝言板に登録しているか分からないため、「J-ampi」でまとめて検索する。

地震

風水害

感染症

家族の安否を確認したい。正しい方法をすべて選べ。

答え

2 災害用伝言板を利用する。

4 家族がどの災害用伝言板に登録しているか分からないため、「J-ampi」でまとめて検索する。

家族との安否確認は、NTT が提供する災害用伝言ダイヤル「171」や、災害用伝言板を活用しましょう。「J-ampi」では電話番号または氏名で、災害用伝言板、報道機関、企業団体が提供する安否情報を一括検索できます。SNSで連絡を取り合うことも有効でしょう。緊急を要する電話がスムーズに利用できるよう、何度も掛け直すのはなるべく控えましょう。

▶ 出典：『東京防災』p43,p128-129

地震

風水害

感染症

状況を把握するため、正しい情報を得たい。信頼しうる情報をすべて選べ。



個人のTwitterアカウント



東京都防災Twitterアカウント



個人投稿のウェブ掲示板



ラジオ

地震

風水害

感染症

状況を把握するため、正しい情報を得たい。信頼しうる情報をすべて選べ。

答え

2 東京都防災Twitterアカウント

4 ラジオ

災害時にはデマなどによる混乱も予想されます。個人のSNS や掲示板の書き込みを安易に信用せず、複数の情報源を確認することが大切です。ラジオやテレビ、行政などから正しい情報を得るようにしましょう。災害時にはTwitter の東京都防災アカウント(@tokyo_bousai)でも情報発信を行うので、プッシュ通知を設定しておくとう便利です。また『東京都防災アプリ』では信頼できる様々な情報源へのリンクも紹介しているので、是非確認してみてください。

▶ 出典:『東京防災』p42,p128-129

地震

風水害

感染症

家屋に被害があり安全性が確認できないため避難することに。正しい行動をひとつ選べ。

- 1 地域に避難指示が出てから避難する。
- 2 家族の安否が分からないので、全員そろってから避難する。
- 3 家の内外の状況を目視で確認してから避難する。

地震

風水害

感染症

家屋に被害があり安全性が確認できないため避難することに。正しい行動をひとつ選べ。

答え

3 家の内外の状況を目視で確認してから避難する。

避難指示がなくても、家屋に倒壊の危険性などがある場合はすぐに避難しましょう。避難する場合はブレーカーを落としたりガスの元栓を閉めるなど、出火の原因をつくらないようにしましょう。

地震

風水害

感染症

外出中に地震が発生。交通機関が麻痺し、帰宅が困難に。次のうち正しい行動をひとつ選べ。

1 人命救助は災害発生後48時間が重要であるため、その間はむやみに移動しない。

2 外出先付近の避難所を確認し、そこで待機する。

3 外出先付近の一時滞在施設を確認し、そこで待機する。

ヒントを見る
(見ずに正解すると点数が加点されます)



Q.07

地震 風水害 感染症

外出中に地震が発生。交通機関が麻痺し、帰宅が困難に。次のうち正しい行動をひとつ選べ。

1 人命救助は災害発生後48時間が重要であるため、その間はむやみに移動しない。

2 外出先付近の避難所を確認し、そこで待機する。

3 外出先付近の一時滞在施設を確認し、そこで待機する。

ヒント

大量の帰宅困難者が見込まれる東京都では、住民のための避難所とは別の施設が必要とされます。

ヒントを見る
(見ずに正解すると点数が加点されます)



地震

風水害

感染症

外出中に地震が発生。交通機関が麻痺し、帰宅が困難に。次のうち正しい行動をひとつ選べ。

答え

3 外出先付近の一時滞在施設を確認し、そこで待機する。

災害発生後、およそ72時間は救命救助活動を最優先とするため、むやみに移動しないことが大切です。外出中など屋外で被災した場合は、一時滞在施設で待機することができます。『東京都防災アプリ』のオンラインマップでは、一時滞在施設の位置や開設状況が分かるようになっているので、いざとなった時は活用すると良いでしょう。

Q.08

地震

風水害

感染症

単三電池を単一電池に変えたい。必要な道具をすべて選べ。



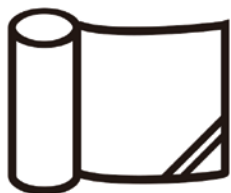
固形石鹸



布



ヘアピン



アルミホイル



セロハンテープ

ヒントを見る
(見ずに正解すると点数が加点されます)



Q.08

地震 風水害 感染症

単三電池を単一電池に変えたい。必要な道具をすべて選べ。



固形石鹸



布



アルミホイル



セロハンテープ

ヒント
電池の幅と高さを埋められる素材が
必要です。

ヒントを見る
(見ずに正解すると点数が加点されます)



単三電池を単一電池に変えたい。必要な道具をすべて選べ。

答え

布、アルミホイル、セロハンテープ

単三電池を単一電池に変える場合、タオルやハンカチなどの布を用意し、単三電池の高さに合わせて切って巻き付けます。直径が3.4 cmになったら、セロハンテープで留めます。最後に丸めたアルミホイルで高さを調節します。



利用については以下の事項に注意してください。

- ・ 電池を2個以上使用する場合、全ての電池において同じサイズ、同じメーカー、同じブランドを使用し、同じ種類にて大きさを変えて使用する。
- ・ 交換する場合、全ての電池の交換をする。
- ・ 懐中電灯などの内部に金属がむき出しになった機器にはアルミホイルや1円玉を使用しない。

上記とは異なる使用をした場合、液漏れやショート、破裂等の危険が生じます。

液漏れしたアルカリ電解液が皮膚に触れた場合、化学火傷を起こしたり、目に入った場合、失明したりする恐れがあります。

▶ 出典:『東京防災』p207

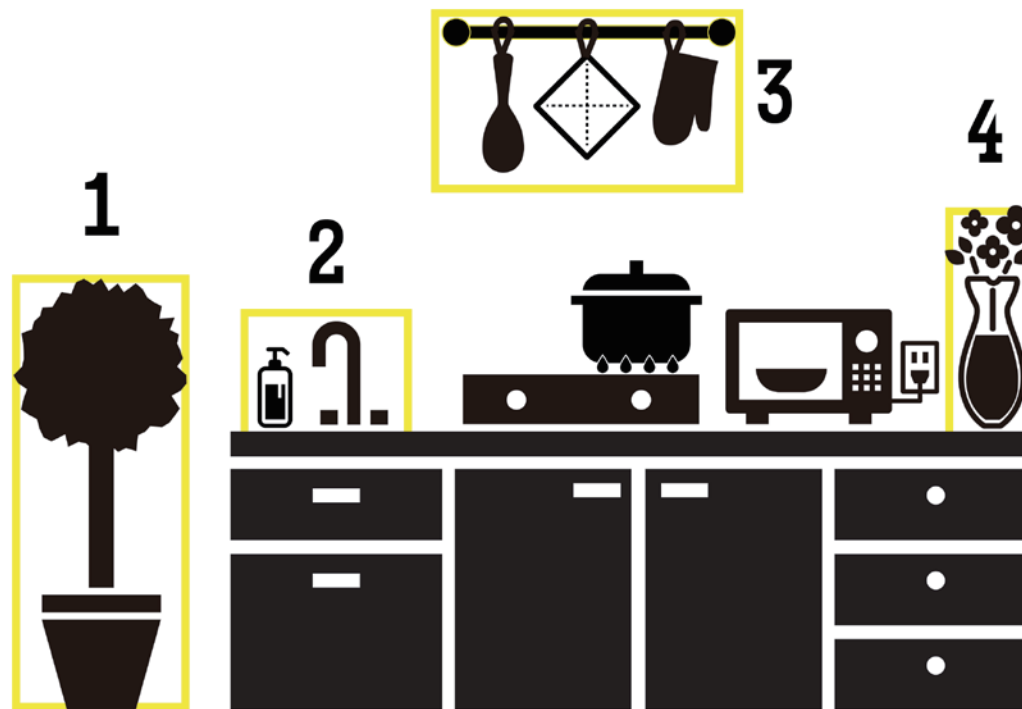
Q.09

地震

風水害

感染症

次のイラストで、地震の際に火災の原因になる可能性が高いものをすべて選べ。



ヒントを見る
(見ずに正解すると点数が加点されます)



Q.09

地震 風水害 感染症

次のイラストで、地震の際に火災の原因になる可能性が高いものをすべて選べ。



ヒント

ガスコンロによる火災のほか、通電火災にも注意が必要です。

ヒントを見る
(見ずに正解すると点数が加点されます)



Q.09

地震

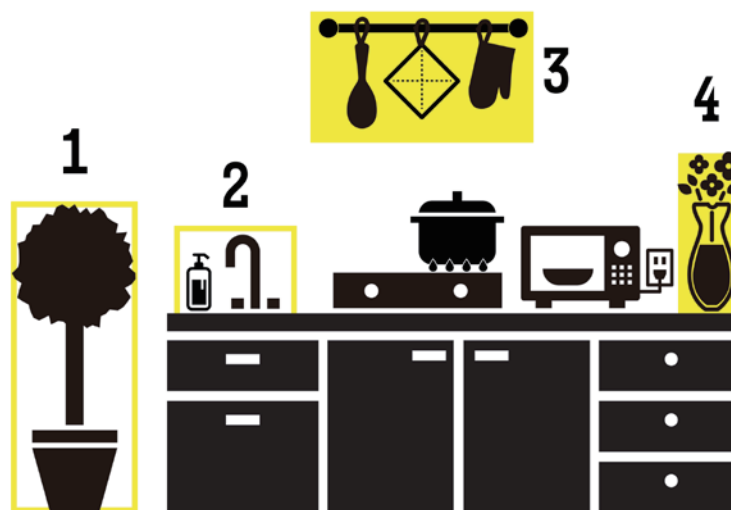
風水害

感染症

次のイラストで、地震の際に火災の原因になる可能性が高いものをすべて選べ。

答え

3,4



電化製品のそばに水槽や花瓶などを置かないようにし、転倒による通電火災を防ぎます。コンロの周りも整理整頓し、燃えやすい物を置かないようにしましょう。

▶ 出典:『東京防災』p111

Q.10

地震

風水害

感染症

地震によって電気・ガス・水道設備が被害を受けた場合、一般的に復旧が最も早いのは次のうちどれ？

1



電気

2



ガス

3



水道

地震

風水害

感染症

地震によって電気・ガス・水道設備が被害を受けた場合、一般的に復旧が最も早いのは次のうちどれ？

答え

1 電気

一般的に電気は復旧が早いと言われていますが、ガス・水道の復旧には一定の期間を要します。東京都では、電力は7日、上下水道が30日、都市ガスは60日程度での復旧を目標にしています。

▶ 出典:『東京防災』p112

Q.11

地震

風水害

感染症

下記のマークをつけている人が困っているようだ。このマークが意味することは次のうちどれ？



1 心臓に障害がある

2 聴覚に障害がある

3 視覚に障害がある

4 手足に障害がある

Q.11

地震

風水害

感染症

下記のマークをつけている人が困っているようだ。このマークが意味することは次のうちどれ？

答え

2 聴覚に障害がある

災害時はまわりの人と協力し、ひとりでも多くの人を助けること(共助)が大切です。多様な人が暮らす東京で、配慮が必要な方への理解も忘れないようにしましょう。

▶ 出典:『東京防災』p276-277

地震

風水害

感染症

「避難場所」と「避難所」について正しく述べている文章をひとつ選べ。

- 1 「避難場所」とは火災等の危険がある場合に避難する公民館などの公共施設のことである。
- 2 「避難所」とは自宅に被害があり生活できない場合に避難する小中学校などのことである。
- 3 「避難所」とは地域住民のほか、会社で勤務中に被災した人を受け入れるための施設である。

地震

風水害

感染症

「避難場所」と「避難所」について正しく述べている文章をひとつ選べ。

答え

2 「避難所」とは自宅に被害があり生活できない場合に避難する小中学校などのことである。

避難場所は、火災等により、地域全体が危険になった時に一時的に避難する場所で、公園や緑地、大学などが指定されています。一方、避難所は、家屋の倒壊や焼失などで被害を受けた方、または被害を受ける恐れがある方が、一定期間避難生活をする場所で、小中学校や公民館などが指定されています。

学校や企業など、身を寄せる場所にいる際に地震に遭った時は、その施設で安全にとどまりましょう。

地震

風水害

感染症

あなたが現在災害に備えていることは？正直に選べ。

- 1 非常用持ち出し袋を用意している。
- 2 近所の避難所及び避難場所を把握している。
- 3 室内に避難用の底の厚いスリッパ等を用意している。
- 4 食料品を少し多めに購入して日常備蓄を行っている。
- 5 器具による家具類の転倒・落下・移動防止対策を行っている。

Q.13

地震

風水害

感染症

あなたが現在災害に備えて行っていることは？正直に選べ。

答え

すべて選択

自宅の倒壊などを免れた多くの都民は、発災後も自宅にとどまって生活することが想定されますので、日頃から必要な物を備えておくことが重要です。

地震

風水害

感染症

耐震性が弱いと推測される家屋の特徴は？すべて選べ。

- 1 増築を2回以上している。
- 2 1階に壁が多い。
- 3 一面が窓になっている壁がある。
- 4 1981年5月31日以前に建てた家である。

地震

風水害

感染症

耐震性が弱いと推測される家屋の特徴は？すべて選べ。

答え

- 1 増築を2回以上している。
- 3 一面が窓になっている壁がある。
- 4 1981年5月31日以前に建てた家である。

阪神・淡路大震災の死者の約8割が建物倒壊による圧死です。1981年5月31日の建築基準法施行令改正以前に建築された建物は大地震への安全性が低いと言われているので注意が必要です。他にも、増築を2回以上している、埋立地・低湿地・造成地に建っている、一面が窓になっている壁がある、といった項目に当てはまる場合も耐震性が心配されるため、専門家による耐震診断を受けましょう。

▶ 出典：『東京防災』p107



東京都に
大型台風が接近

地震

風水害

感染症

大型台風が接近し、「警戒レベル4避難指示」という発令が出された。とるべき行動をひとつ選べ。

1 自らの避難行動を確認

2 危険な場所から高齢者等は避難

3 危険な場所から全員避難

4 命の危険 直ちに安全確保

大型台風が接近し、「警戒レベル4避難指示」という発令が出された。とるべき行動をひとつ選べ。

答え

3 危険な場所から全員避難

2021年5月、政府は避難情報に関するガイドラインを改定し、よりわかりやすい指標へと変更しました。警戒レベル4までに危険な場所から全員避難ということ覚えておきましょう。

警戒レベル	状況	住民がとるべき行動	行動を促す情報
5	災害発生 又は切迫	命の危険 直ちに安全確保！	緊急安全確保 ^{※1}
＜警戒レベル4までに必ず避難！＞			
4	災害の おそれ高い	危険な場所から全員避難	避難指示(注)
3	災害の おそれあり	危険な場所から高齢者等は避難 ^{※2}	高齢者等避難
2	気象状況悪化	自らの避難行動を確認	大雨・洪水・高潮注意報 (気象庁)
1	今後気象状況 悪化のおそれ	災害への心構えを高める	早期注意情報 (気象庁)

※1 市町村が災害の状況を確実に把握できるものではない等の理由から、警戒レベル5は必ず発令されるものではない

※2 警戒レベル3は、高齢者等以外の人も必要に応じ、普段の構想を見合わせ始めたり危険を感じたら自主的に避難するタイミングである

出典：「避難情報に関するガイドライン」(内閣府)より一部抜粋

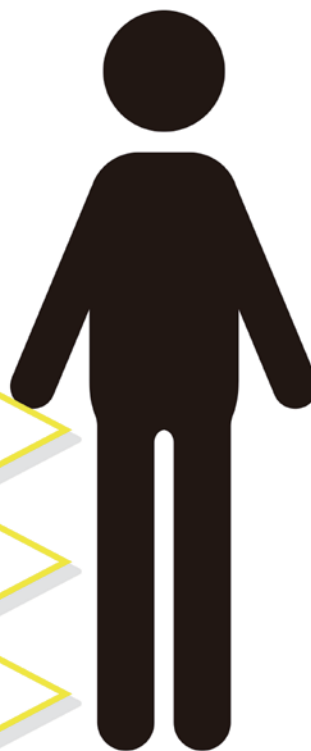
いざという時にあわてることがないよう、事前にマイ・タイムラインを作成し風水害に備えましょう。なお、日頃から最新のハザードマップを確認し、家族の状況の変化などに応じて適宜見直していくことが重要です。

大雨による浸水が発生。大人の場合、避難の際の歩行可能な水位はどこまで？

1 股下

2 ひざ下

3 足首



Q.16

地震

風水害

感染症

大雨による浸水が発生。大人の場合、避難の際の歩行可能な水位はどこまで？

答え

2 ひざ下

浸水時の歩行可能な水位の目安は、ひざ下までです。それまでに迅速に避難しましょう。

▶ 出典：『東京防災』p149

地

震

風水害

感染症

台風が接近してきている。とるべき行動として正しいものをすべて選べ。

1 地下は防水壁により安全が図られているので、地下にいる場合はそのままとどまる。

2 カーテンを開けて常に外の様子を確認できるようにしておく。

3 鉢植えを家の中に入れておく。

4 窓やドアのカギをかけておく。

地震

風水害

感染症

台風が接近してきている。とるべき行動として正しいものをすべて選べ。

答え

3 鉢植えを家の中に入れておく。

4 窓やドアのカギをかけておく。

地下にいる場合は、水が流れ込み避難が難しくなる場合があるので、地上に出て指定の避難場所や2階以上の安全な場所に避難しましょう。室内にいる場合は、窓や雨戸、ドアなどはしっかりとカギをかけ、万が一飛来物が衝突した場合に備えてカーテンやブラインドを閉めておきます。鉢植えは強風で飛ばされる危険性があるので、家の中に入れてみましょう。

地

震

風水害

感染症

台風・大雨について、正しいものをひとつ選べ。

- 1 雨水ますの上にものを置いておくと水の逆流を防げる。
- 2 台風が接近・上陸する数が多くなるのは、10～11月頃である。
- 3 大きな河川ほど水位がゆっくり変化するため、雨が止んでも水位が上昇することがある。

地震

風水害

感染症

台風・大雨について、正しいものをひとつ選べ。

答え

3 大きな河川ほど水位がゆっくり変化するため、雨が止んでも水位が上昇することがある。

7～10月には接近・上陸する台風も多くなるので、大雨や暴風に注意が必要です。日頃の対策として排水設備の点検・清掃が大切です。雨水が速やかに流れるよう、雨水ますの上に物を置いて蓋をしてしまうことのないようにしてください。

Q.19

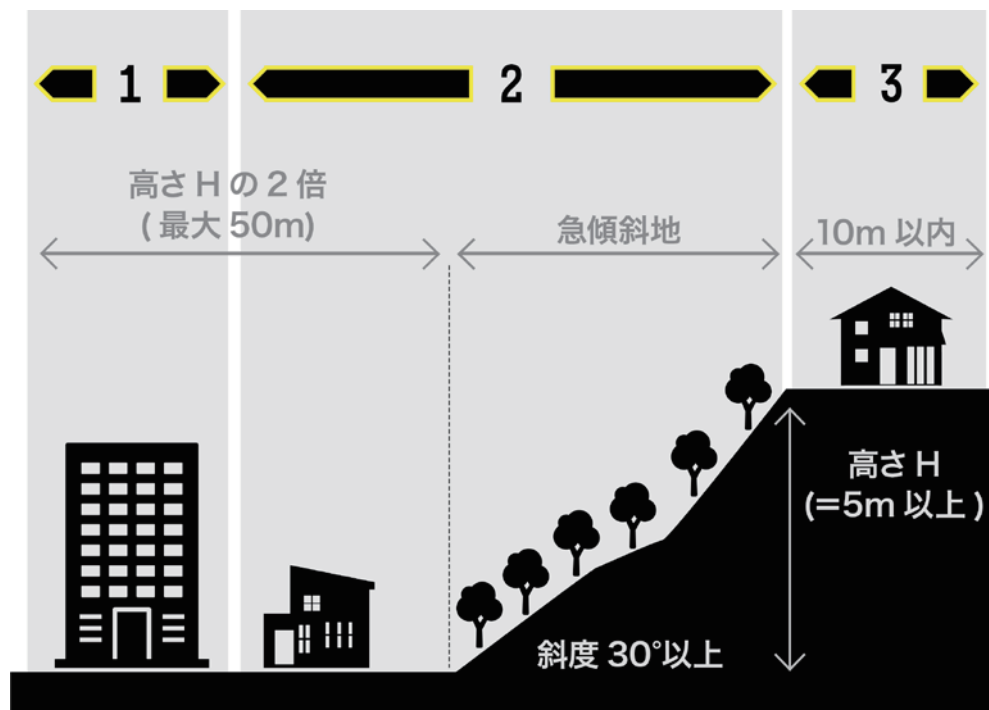
地

震

風水害

感染症

下記の地域で土砂災害が発生した場合、住民等の生命または身体に最も著しい危害が生じると予想されるエリアをひとつ選べ。



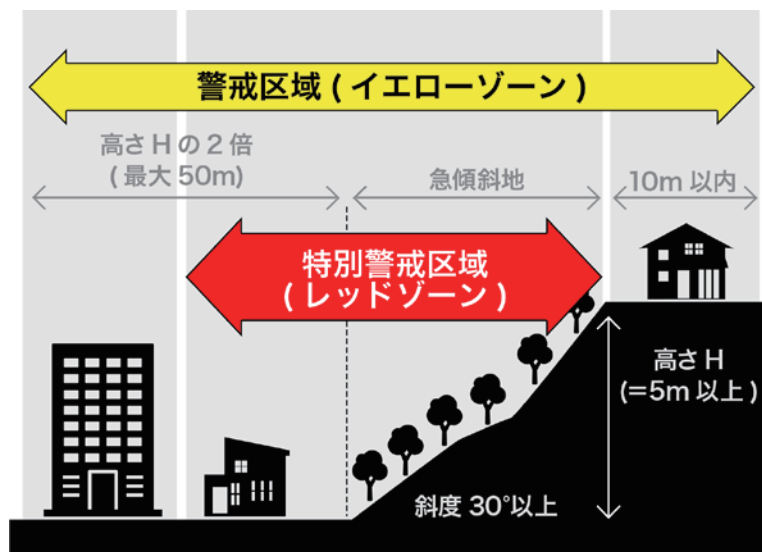
下記の地域で土砂災害が発生した場合、住民等の生命または身体に最も著しい危害が生じると予想されるエリアをひとつ選べ。

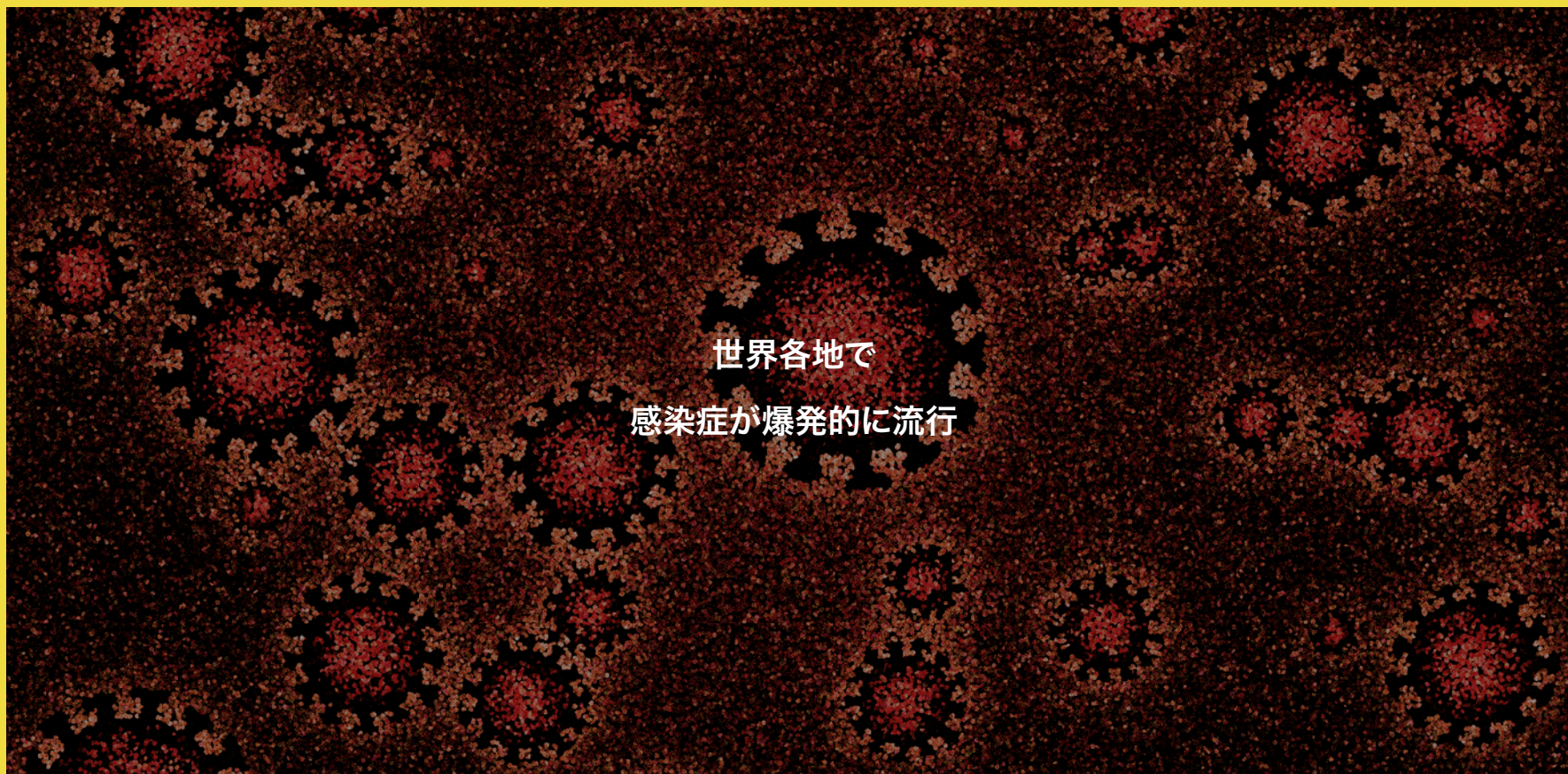
答え

2

下記の土砂災害特別警戒区域(通称:レッドゾーン)に指定されている区域は、特に警戒が必要です。

また、土砂災害警戒区域(通称:イエローゾーン)においても、住民の生命または身体に危害が生ずる恐れがあるため、同じく警戒が必要です。





感染症対策として正しいものをひとつ選べ。

- 1 手を洗う際は、せっけんを使って洗い、軽く水で流す。
- 2 発熱等、新型コロナウイルスの感染が疑われる症状がある場合は、電話でかかりつけ医に相談する。
- 3 マスクをしていない時に咳やくしゃみが出そうな場合は、手でおさえて飛沫の拡散を防止する。
- 4 新型コロナウイルスの「変異株」は根本的に性質が異なるものになるため、3密の回避では効果がない。

感染症対策として正しいものをひとつ選べ。

答え

- 2 発熱等、新型コロナウイルスの感染が疑われる症状がある場合は、電話でかかりつけ医に相談する。

手洗いはせっけんを使って洗い、十分に水で流すなど正しく行いましょう。万が一マスクをしていない時に咳やくしゃみが出そうな場合は、ハンカチなどで口や鼻を覆うか、それも難しい時は袖や上着の内側で覆います。手でおさえると手にウイルスが付着し、他に広げる危険性があります。もしも発熱等、新型コロナウイルスの感染が疑われる症状がある場合は、電話でかかりつけ医に相談しましょう。